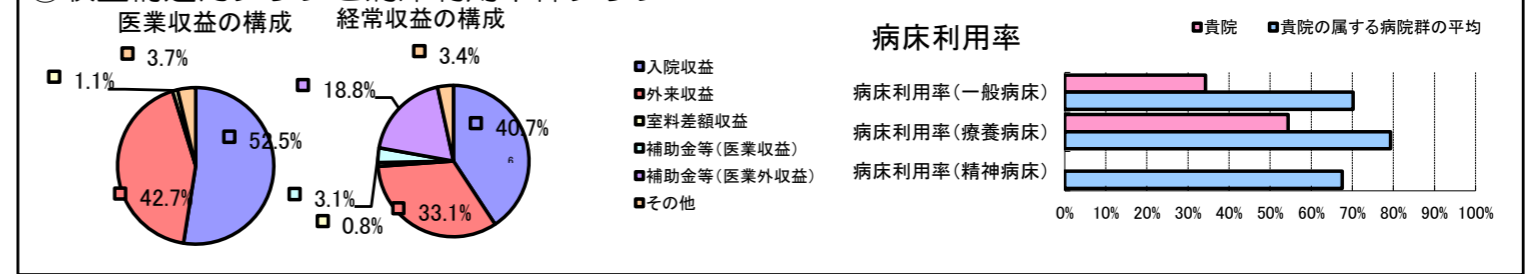


①病院環境データ

病院名 (山梨県大月市) 中央病院 (2008年)
 病床数 【一般病床】199床 【療養病床】40床 【結核病床】0床 【精神病床】0床 【感染症病床】4床
 患者数 【1日平均入院患者数】71人 【1日平均外来患者数】251人 【推計退院患者数】1,371人
 医療従事者数 【医師数】5人 【看護人員数】53人 【医療技術員数】33人 【事務職員数】12人
 市区町村データ 大月市
 【人口総数】30,879人 【65歳以上人口】7,881人 【高齢化率】25.5%
 【可住地当たり人口密度】855.8人/km² 【可住地面積】36.1km²
 【一般病院数】1施設 【一般診療所数】20施設 【医師数】27人

⑥収益構造円グラフと病床利用率棒グラフ



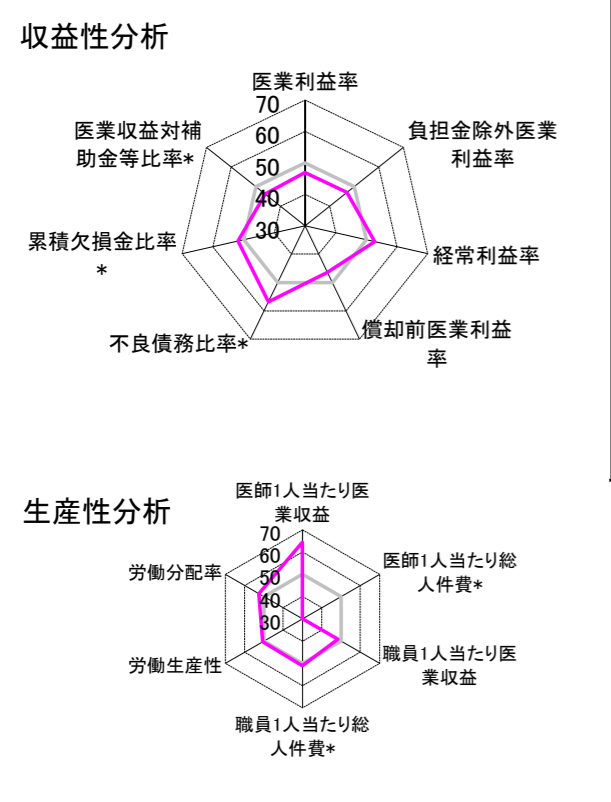
②病院群類型と経営指標ハイライト

【貴院の属する病院類型】 地方中規模病院グループ(可住地当たり人口密度187.2~2,145.9人/km²かつ、一般病床50床以上350床未満)
 【高い偏差値を示す指標】 医師1人当たり外来患者数、看護人員/医師人数比、医師1人当たり医療収益 等
 【低い偏差値を示す指標】 病床利用率(一般病床)、医師1人当たり総人件費*、病床利用率(療養病床) 等

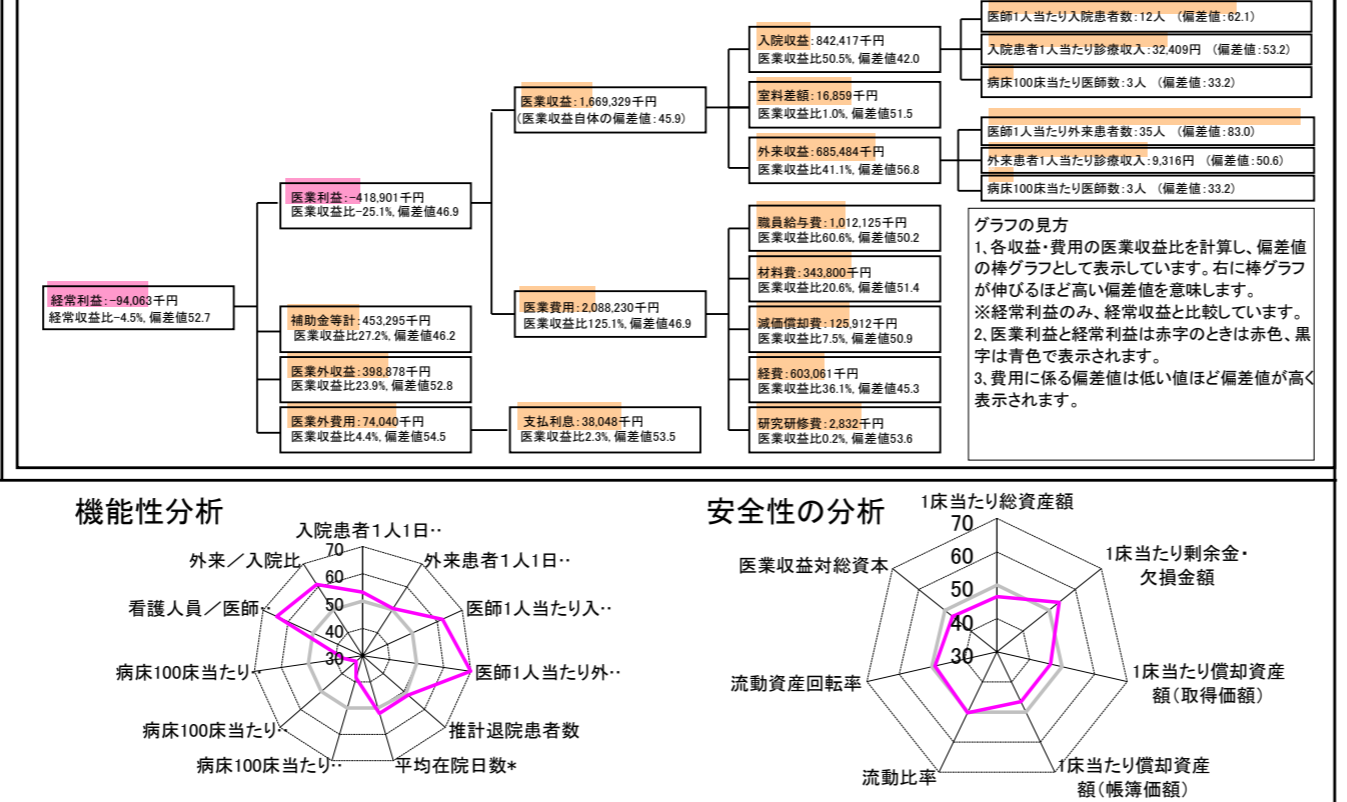
⑦経営指標分析(平均値・参照値・偏差値)

収益性分析	貴院	貴院の属する病院群の平均	偏差値
医療利益率	-25.1%	-18.4%	46.9
負担金除外医療利益率	-29.0%	-22.1%	47.0
経常利益率	-4.5%	-7.1%	52.7
償却前医療利益率	-17.6%	-10.4%	46.4
不良債務比率*	0.0%	16.0%	56.8
累積欠損金比率*	64.8%	80.5%	51.8
医療収益対補助金等比率*	53.8%	38.1%	46.2
経常収支比率	95.6%	94.1%	52.0
生産性分析			
医師1人当たり医療収益	333,866千円	170,807千円	64.4
医師1人当たり総人件費*	202,425千円	103,586千円	28.9
職員1人当たり医療収益	14,391千円	51,014千円	48.4
職員1人当たり総人件費*	8,725千円	9,281千円	51.1
労働生産性	513,841千円	346,864千円	50.6
労働分配率	169.8%	133.5%	52.6
機能性分析			
入院患者1人1日当たり診療収入	32,409円	29,335円	53.2
外来患者1人1日当たり診療収入	9,316円	9,040円	50.6
医師1人当たり入院患者数	12.2人	8.1人	62.1
医師1人当たり外来患者数	34.6人	15.2人	83.0
推計退院患者数	1,371.2人	2,531.9人	52.0
平均在院日数*	18.9日	21.2日	52.0
病床100床当たり全職員数	66.3人	102.9人	38.5
病床100床当たり医師数	2.9人	9.4人	33.2
病床100床当たり看護人員数	43.6人	63.9人	37.0
看護人員/医師人数比	10.6人	6.8人	64.5
外来/入院比	283.1%	198.2%	61.0
安全性の分析			
1床当たり総資産額	15,634千円	148,561千円	46.6
1床当たり剰余金・欠損金額	-8,515千円	-17,688千円	53.8
1床当たり償却資産額(取得価額)	34,956千円	240,307千円	46.4
1床当たり償却資産額(帳簿価額)	23,678千円	174,356千円	46.5
流動比率	537.1%	517.6%	50.3
流動資産回転率	2.7回	4.1回	49.1
医療収益対総資本	2.2倍	14.0倍	47.1

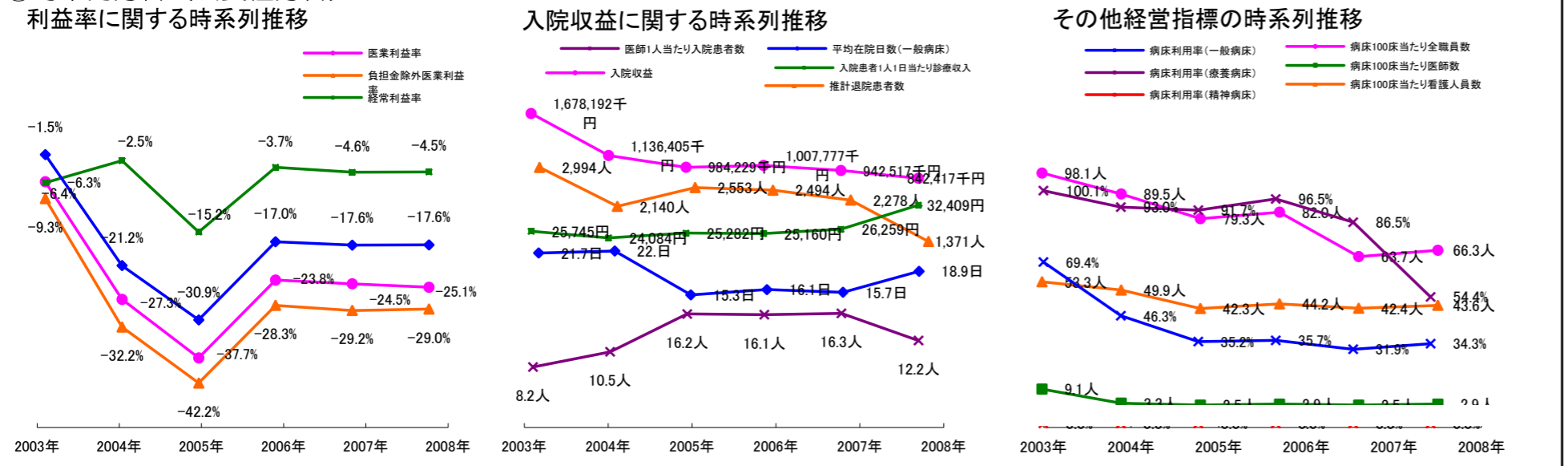
③経営指標のレーダーチャート(偏差値)



④利益構造ツリー(実数・対収益比・偏差値)



⑤時系列分析(成長性分析)



データ源: 公営企業年鑑