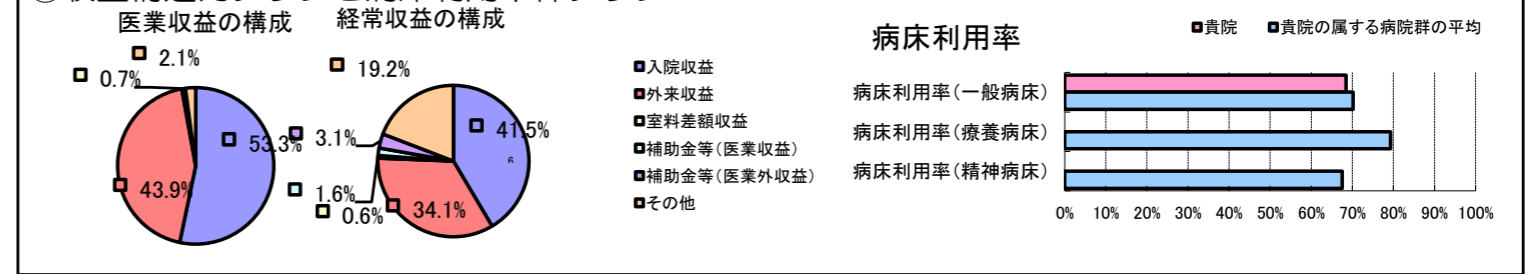


①病院環境データ

病院名 (山梨県都留市) 市立病院 (2008年)
 病床数 【一般病床】140床 【療養病床】0床 【結核病床】0床 【精神病床】0床 【感染症病床】0床
 患者数 【1日平均入院患者数】96人 【1日平均外来患者数】400人 【推計退院患者数】2,111人
 医療従事者数 【医師数】15人 【看護人員数】73人 【医療技術員数】21人 【事務職員数】11人
 市区町村データ 都留市
 【人口総数】35,017人 【65歳以上人口】7,154人 【高齢化率】20.4%
 【可住地当たり人口密度】1,378.6人/km² 【可住地面積】25.4km²
 【一般病院数】2施設 【一般診療所数】18施設 【医師数】42人

⑥収益構造円グラフと病床利用率棒グラフ



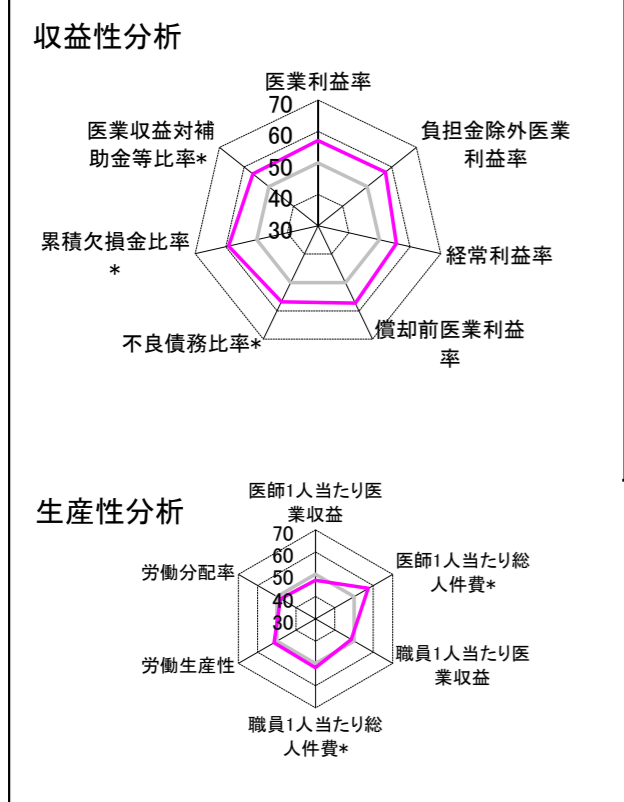
②病院群類型と経営指標ハイライト

【貴院の属する病院類型】 地方中規模病院グループ(可住地当たり人口密度187.2~2,145.9人/km²かつ、一般病床50床以上350床未満)
 【高い偏差値を示す指標】 外来/入院比、流動比率、病床100床当たり医師数
 【低い偏差値を示す指標】 医師1人当たり入院患者数

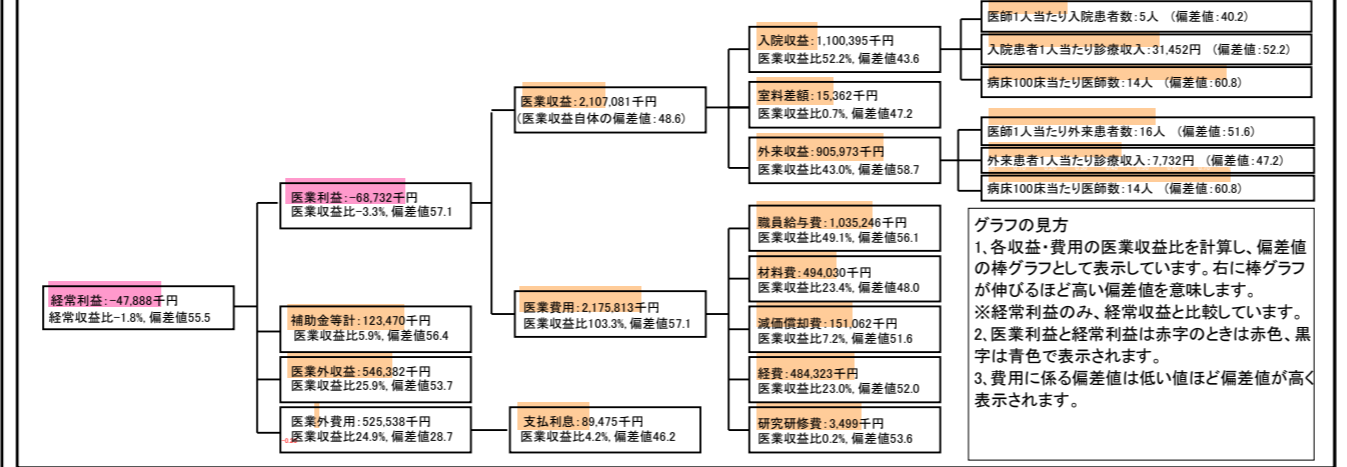
⑦経営指標分析(平均値・参照値・偏差値)

収益性分析	貴院	貴院の属する病院群の平均	偏差値
医療利益率	-3.3%	-18.4%	57.0
負担金除外医療利益率	-5.3%	-22.1%	57.3
経常利益率	-1.8%	-7.1%	55.5
償却前医療利益率	3.9%	-10.4%	57.3
不良債務比率*	0.0%	16.0%	56.8
累積欠損金比率*	0.7%	80.5%	59.2
医療収益対補助金等比率*	11.7%	38.1%	56.4
経常収支比率	98.2%	94.1%	55.4
生産性分析			
医師1人当たり医療収益	140,472千円	170,807千円	47.3
医師1人当たり総人件費*	69,016千円	103,586千円	57.4
職員1人当たり医療収益	16,993千円	51,014千円	48.5
職員1人当たり総人件費*	8,349千円	9,281千円	51.9
労働生産性	782,269千円	346,864千円	51.5
労働分配率	106.7%	133.5%	48.1
機能性分析			
入院患者1人1日当たり診療収入	31,452円	29,335円	52.2
外来患者1人1日当たり診療収入	7,732円	9,040円	47.2
医師1人当たり入院患者数	4.8人	8.1人	40.2
医師1人当たり外来患者数	16.2人	15.2人	51.6
推計退院患者数	2,110.8人	2,531.9人	54.0
平均在院日数*	16.6日	21.2日	54.0
病床100床当たり全職員数	115.0人	102.9人	53.8
病床100床当たり医師数	13.6人	9.4人	60.8
病床100床当たり看護人員数	72.4人	63.9人	55.4
看護人員/医師人数比	4.9人	6.8人	42.5
外来/入院比	334.9%	198.2%	67.7
病床利用率(一般病床)	68.5%	70.2%	48.9
病床利用率(療養病床)	N/A	79.3%	N/A
病床利用率(精神病床)	N/A	67.6%	N/A
安全性の分析			
1床当たり総資産額	45,017千円	148,561千円	47.3
1床当たり剰余金・欠損金額	144千円	-17,688千円	57.3
1床当たり償却資産額(取得価額)	54,209千円	240,307千円	46.8
1床当たり償却資産額(帳簿価額)	39,040千円	174,356千円	46.9
流動比率	1,755.7%	517.6%	67.6
流動資産回転率	1.0回	4.1回	48.0
医療収益対総資本	3.3倍	14.0倍	47.3

③経営指標のレーダーチャート(偏差値)



④利益構造ツリー(実数・対収益比・偏差値)



⑤時系列分析(成長性分析)

