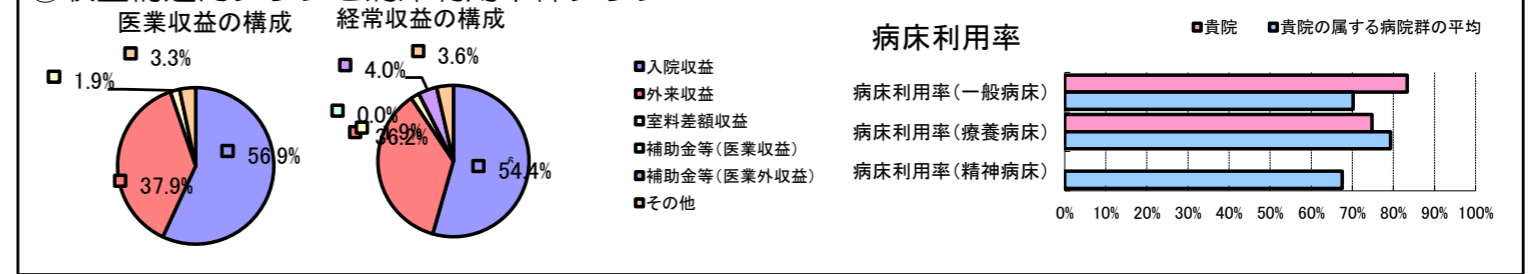


①病院環境データ

病院名 (山梨県北杜市) 甲陽病院 (2008年)
 病床数 【一般病床】86床 【療養病床】36床 【結核病床】0床 【精神病床】0床 【感染症病床】4床
 患者数 【1日平均入院患者数】99人 【1日平均外来患者数】174人 【推計退院患者数】1,650人
 医療従事者数 【医師数】6人 【看護人員数】41人 【医療技術員数】16人 【事務職員数】8人
 市区町村データ 北杜市
 【人口総数】48,144人 【65歳以上人口】13,503人 【高齢化率】28.0%
 【可住地当たり人口密度】338.4人/km² 【可住地面積】142.3km²
 【一般病院数】2施設 【一般診療所数】21施設 【医師数】34人

⑥収益構造円グラフと病床利用率棒グラフ



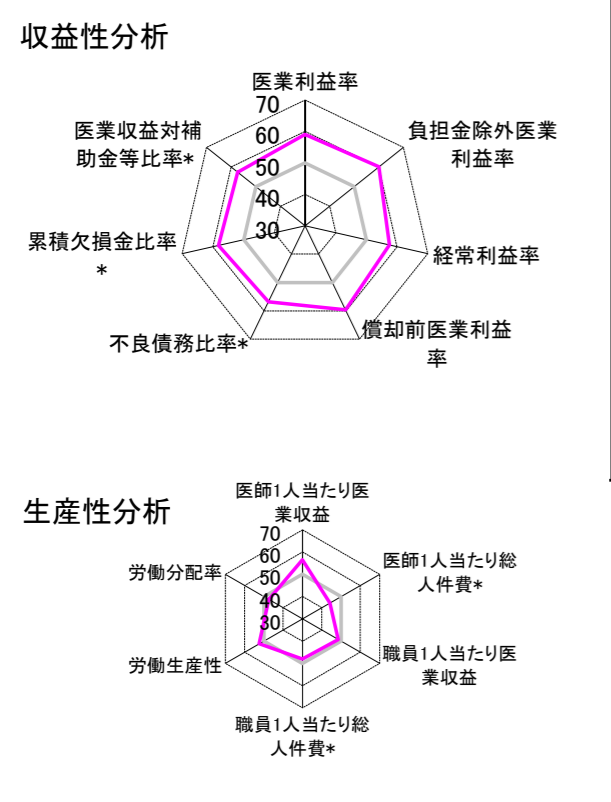
②病院群類型と経営指標ハイライト

【貴院の属する病院類型】 地方中規模病院グループ(可住地当たり人口密度187.2~2,145.9人/km²かつ、一般病床50床以上350床未満)
 【高い偏差値を示す指標】 流動比率、負担金除外医業利益率
 【低い偏差値を示す指標】 入院患者1人1日当たり診療収入

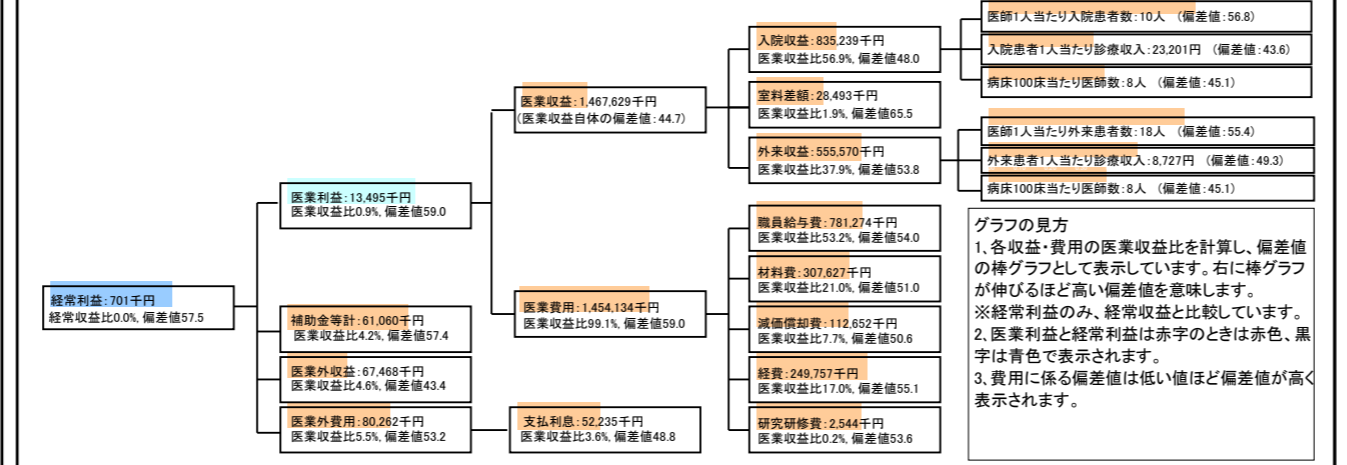
⑦経営指標分析(平均値・参照値・偏差値)

収益性分析	貴院	貴院の属する病院群の平均	偏差値
医業利益率	0.9%	-18.4%	59.0
負担金除外医業利益率	0.9%	-22.1%	60.0
経常利益率	0.0%	-7.1%	57.5
償却前医業利益率	8.6%	-10.4%	59.7
不良債務比率*	0.0%	16.0%	56.8
累積欠損金比率*	8.9%	80.5%	58.2
医業収益対補助金等比率*	8.0%	38.1%	57.4
経常収支比率	100.0%	94.1%	57.7
生産性分析			
医師1人当たり医業収益	244,605千円	170,807千円	56.5
医師1人当たり総人件費*	130,212千円	103,586千円	44.3
職員1人当たり医業収益	19,311千円	51,014千円	48.6
職員1人当たり総人件費*	10,280千円	9,281千円	48.0
労働生産性	1,049,096千円	346,864千円	52.4
労働分配率	98.0%	133.5%	47.5
機能性分析			
入院患者1人1日当たり診療収入	23,201円	29,335円	43.6
外来患者1人1日当たり診療収入	8,727円	9,040円	49.3
医師1人当たり入院患者数	10.4人	8.1人	56.8
医師1人当たり外来患者数	18.4人	15.2人	55.4
推計退院患者数	1,650.0人	2,531.9人	49.4
平均在院日数*	21.9日	21.2日	49.4
病床100床当たり全職員数	89.0人	102.9人	45.6
病床100床当たり医師数	7.5人	9.4人	45.1
病床100床当たり看護人員数	54.4人	63.9人	43.9
看護人員/医師人数比	6.8人	6.8人	50.0
外来/入院比	176.8%	198.2%	47.2
病床利用率(一般病床)	83.4%	70.2%	58.1
病床利用率(療養病床)	74.8%	79.3%	46.9
病床利用率(精神病床)	N/A	67.6%	N/A
安全性の分析			
1床当たり総資産額	59,170千円	148,561千円	47.7
1床当たり剰余金・欠損金額	-832千円	-17,688千円	56.9
1床当たり償却資産額(取得価額)	98,603千円	240,307千円	47.5
1床当たり償却資産額(帳簿価額)	68,977千円	174,356千円	47.6
流動比率	1,815.7%	517.6%	68.4
流動資産回転率	1.4回	4.1回	48.2
医業収益対総資本	2.2倍	14.0倍	47.1

③経営指標のレーダーチャート(偏差値)



④利益構造ツリー(実数・対収益比・偏差値)



⑤時系列分析(成長性分析)

