

①病院環境データ

病院名 (石川県津幡町) 国保河北中央病院 (2008年)
 病床数 【一般病床】80床 【療養病床】0床 【結核病床】0床 【精神病床】0床 【感染症病床】0床
 患者数 【1日平均入院患者数】58人 【1日平均外来患者数】153人 【推計退院患者数】1,028人
 医療従事者数 【医師数】7人 【看護人員数】38人 【医療技術員数】10人 【事務職員数】9人
 市区町村データ 津幡町
 【人口総数】35,712人 【65歳以上人口】5,803人 【高齢化率】16.2%
 【可住地当たり人口密度】660.6人/km² 【可住地面積】54.1km²
 【一般病院数】1施設 【一般診療所数】23施設 【医師数】28人

⑥収益構造円グラフと病床利用率棒グラフ



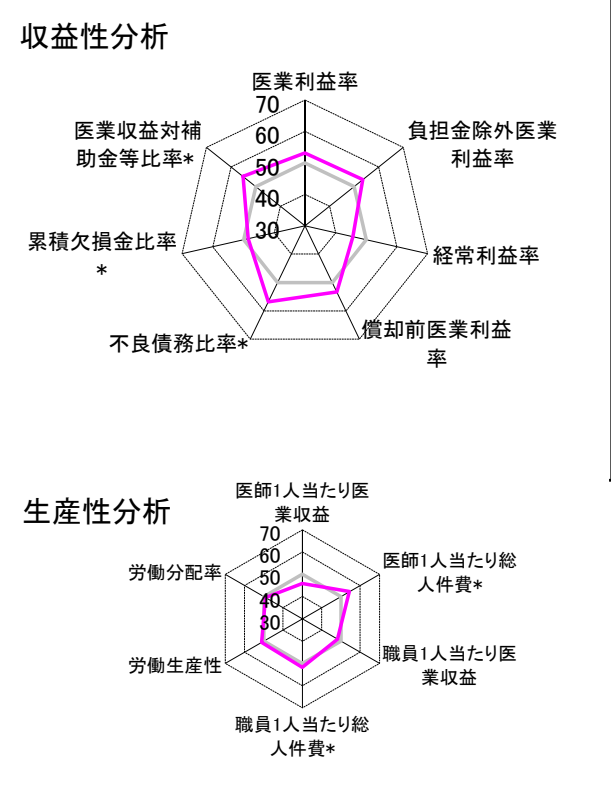
②病院群類型と経営指標ハイライト

【貴院の属する病院類型】 地方中規模病院グループ(可住地当たり人口密度187.2~2,145.9人/km²かつ、一般病床50床以上350床未満)
 【高い偏差値を示す指標】 流動比率
 【低い偏差値を示す指標】 外来患者1人1日当たり診療収入

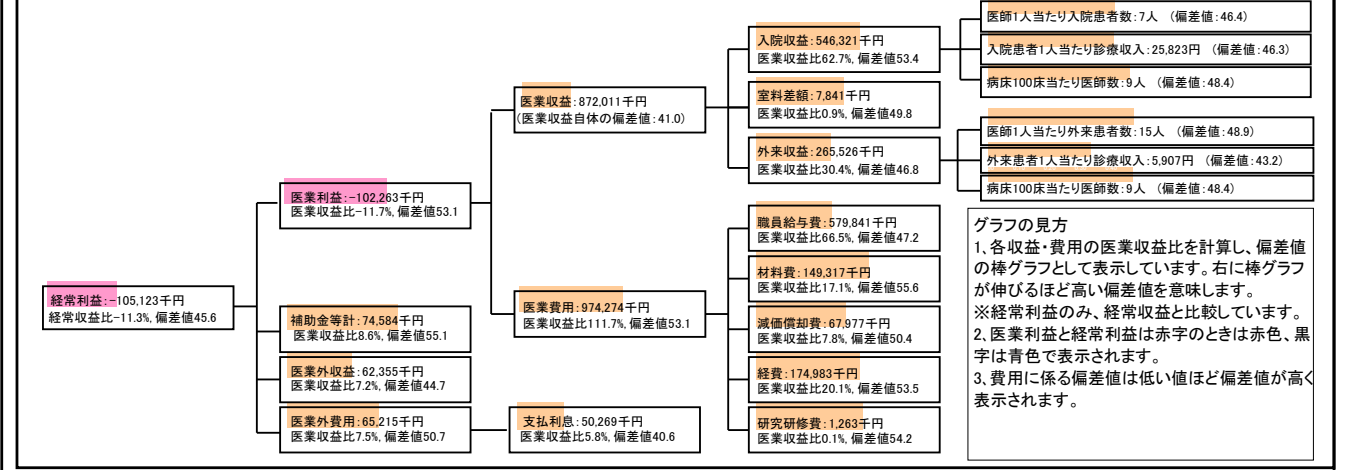
⑦経営指標分析(平均値・参照値・偏差値)

収益性分析	貴院	貴院の属する病院群の平均	偏差値
医療利益率	-11.7%	-18.4%	53.1
負担金除外医療利益率	-14.1%	-22.1%	53.5
経常利益率	-11.3%	-7.1%	45.6
償却前医療利益率	-3.9%	-10.4%	53.3
不良債務比率*	0.0%	16.0%	56.8
累積欠損金比率*	93.5%	80.5%	48.5
医療収益対補助金等比率*	17.1%	38.1%	55.1
経常収支比率	89.9%	94.1%	44.6
生産性分析			
医師1人当たり医療収益	124,573千円	170,807千円	45.9
医師1人当たり総人件費*	82,834千円	103,586千円	54.4
職員1人当たり医療収益	12,638千円	51,014千円	48.3
職員1人当たり総人件費*	8,403千円	9,281千円	51.8
労働生産性	693,972千円	346,864千円	51.2
労働分配率	121.1%	133.5%	49.1
機能性分析			
入院患者1人1日当たり診療収入	25,823円	29,335円	46.3
外来患者1人1日当たり診療収入	5,907円	9,040円	43.2
医師1人当たり入院患者数	6.9人	8.1人	46.4
医師1人当たり外来患者数	14.6人	15.2人	48.9
推計退院患者数	1,027.7人	2,531.9人	50.5
平均在院日数*	20.6日	21.2日	50.5
病床100床当たり全職員数	109.3人	102.9人	52.0
病床100床当たり医師数	8.8人	9.4人	48.4
病床100床当たり看護人員数	63.3人	63.9人	49.6
看護人員/医師人数比	5.4人	6.8人	44.6
外来/入院比	212.5%	198.2%	51.9
病床利用率(一般病床)	72.5%	70.2%	51.4
病床利用率(療養病床)	N/A	79.3%	N/A
病床利用率(精神病床)	N/A	67.6%	N/A
安全性の分析			
1床当たり総資産額	16,845千円	148,561千円	46.6
1床当たり剰余金・欠損金額	-19,070千円	-17,688千円	49.4
1床当たり償却資産額(取得価額)	38,851千円	240,307千円	46.5
1床当たり償却資産額(帳簿価額)	24,920千円	174,356千円	46.6
流動比率	1,135.8%	517.6%	58.8
流動資産回転率	4.1回	4.1回	50.0
医療収益対総資本	1.8倍	14.0倍	47.0

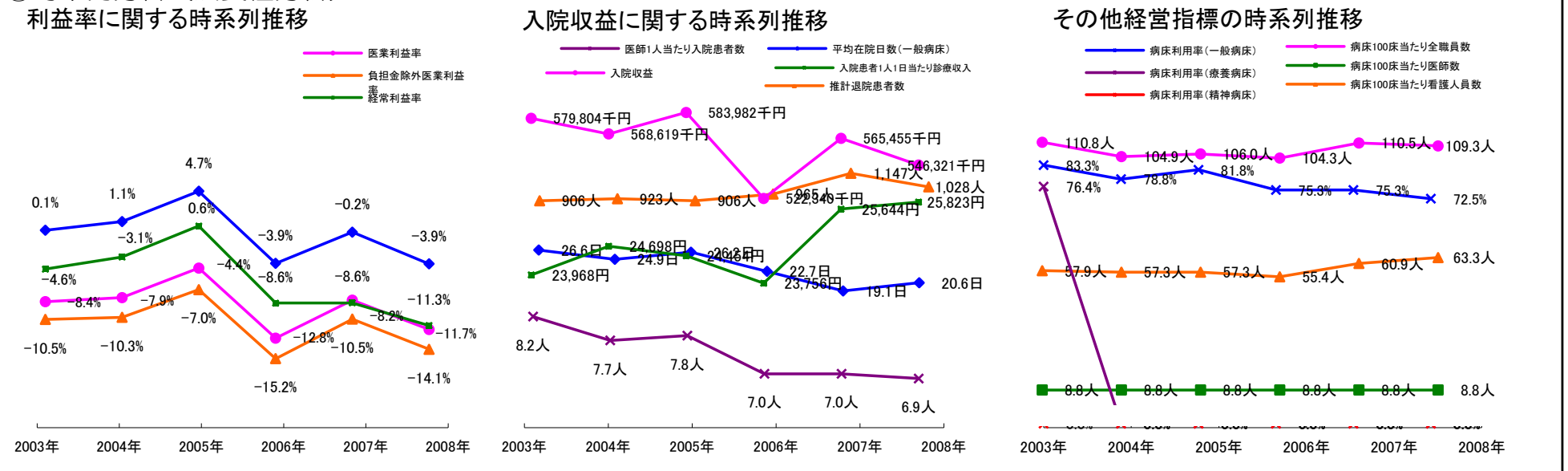
③経営指標のレーダーチャート(偏差値)



④利益構造ツリー(実数・対収益比・偏差値)



⑤時系列分析(成長性分析)



データ源: 公営企業年鑑