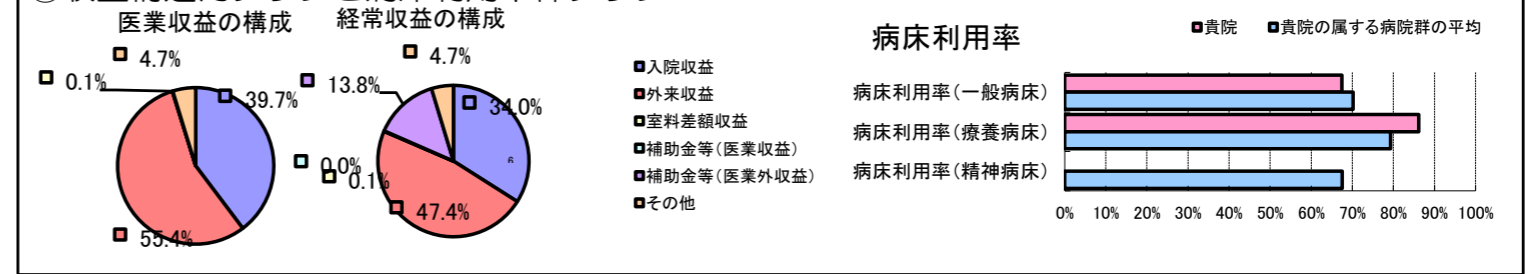


①病院環境データ

病院名 (新潟県津南町) 津南病院 (2008年)
 病床数 【一般病床】62床 【療養病床】52床 【結核病床】0床 【精神病床】0床 【感染症病床】0床
 患者数 【1日平均入院患者数】87人 【1日平均外来患者数】244人 【推計退院患者数】2,190人
 医療従事者数 【医師数】6人 【看護人員数】51人 【医療技術員数】16人 【事務職員数】9人
 市区町村データ 津南町
 【人口総数】11,719人 【65歳以上人口】4,125人 【高齢化率】35.2%
 【可住地当たり人口密度】200.2人/km² 【可住地面積】58.5km²
 【一般病院数】1施設 【一般診療所数】5施設 【医師数】7人

⑥収益構造円グラフと病床利用率棒グラフ



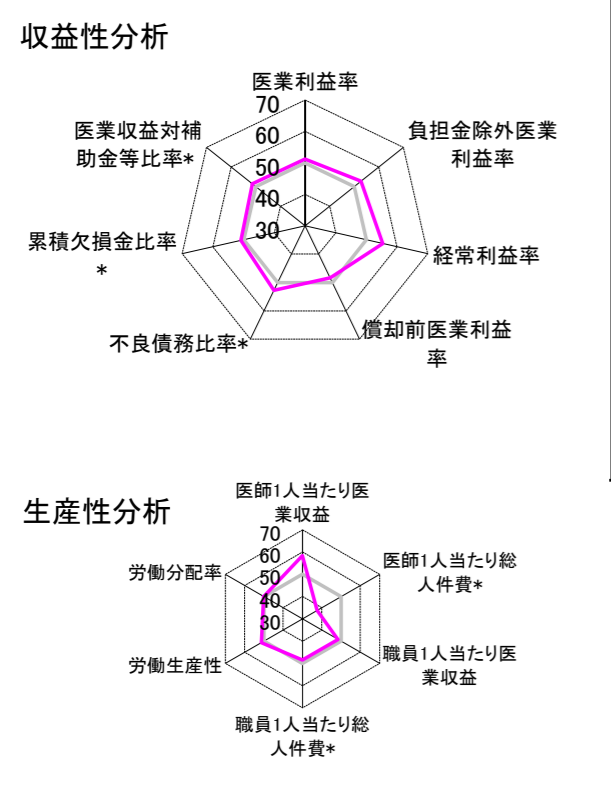
②病院群類型と経営指標ハイライト

【貴院の属する病院類型】 地方中規模病院グループ(可住地当たり人口密度187.2~2,145.9人/km²かつ、一般病床50床以上350床未満)
 【高い偏差値を示す指標】 医師1人当たり医業収益
 【低い偏差値を示す指標】 医師1人当たり総人件費*

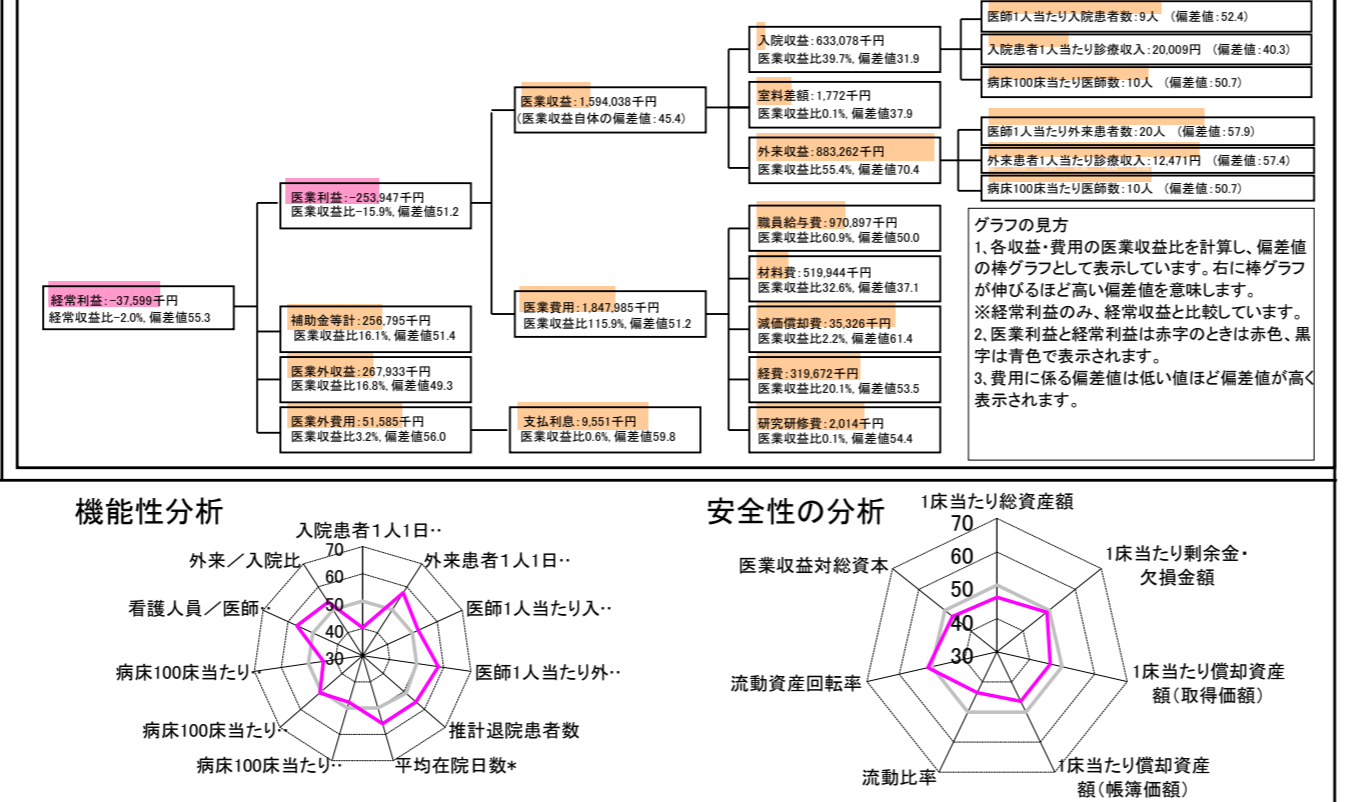
⑦経営指標分析(平均値・参照値・偏差値)

収益性分析	貴院	貴院の属する病院群の平均	偏差値
医業利益率	-15.9%	-18.4%	51.2
負担金除外医業利益率	-16.0%	-22.1%	52.7
経常利益率	-2.0%	-7.1%	55.3
償却前医業利益率	-13.7%	-10.4%	48.3
不良債務比率*	9.6%	16.0%	52.7
累積欠損金比率*	72.3%	80.5%	50.9
医業収益対補助金等比率*	32.2%	38.1%	51.4
経常収支比率	98.0%	94.1%	55.1
生産性分析			
医師1人当たり医業収益	265,673千円	170,807千円	58.4
医師1人当たり総人件費*	161,816千円	103,586千円	37.6
職員1人当たり医業収益	16,433千円	51,014千円	48.5
職員1人当たり総人件費*	10,009千円	9,281千円	48.5
労働生産性	741,200千円	346,864千円	51.3
労働分配率	135.0%	133.5%	50.1
機能性分析			
入院患者1人1日当たり診療収入	20,009円	29,335円	40.3
外来患者1人1日当たり診療収入	12,471円	9,040円	57.4
医師1人当たり入院患者数	8.9人	8.1人	52.4
医師1人当たり外来患者数	19.9人	15.2人	57.9
推計退院患者数	2,190.0人	2,531.9人	55.9
平均在院日数*	14.5日	21.2日	55.9
病床100床当たり全職員数	95.7人	102.9人	47.7
病床100床当たり医師数	9.7人	9.4人	50.7
病床100床当たり看護人員数	55.3人	63.9人	44.5
看護人員/医師人数比	8.5人	6.8人	56.5
外来/入院比	223.9%	198.2%	53.3
病床利用率(一般病床)	67.5%	70.2%	48.3
病床利用率(療養病床)	86.2%	79.3%	54.7
病床利用率(精神病床)	N/A	67.6%	N/A
安全性の分析			
1床当たり総資産額	8,055千円	148,561千円	46.4
1床当たり剰余金・欠損金額	-19,874千円	-17,688千円	49.1
1床当たり償却資産額(取得価額)	29,087千円	240,307千円	46.3
1床当たり償却資産額(帳簿価額)	17,345千円	174,356千円	46.4
流動比率	63.6%	517.6%	43.5
流動資産回転率	6.0回	4.1回	51.2
医業収益対総資本	2.1倍	14.0倍	47.1

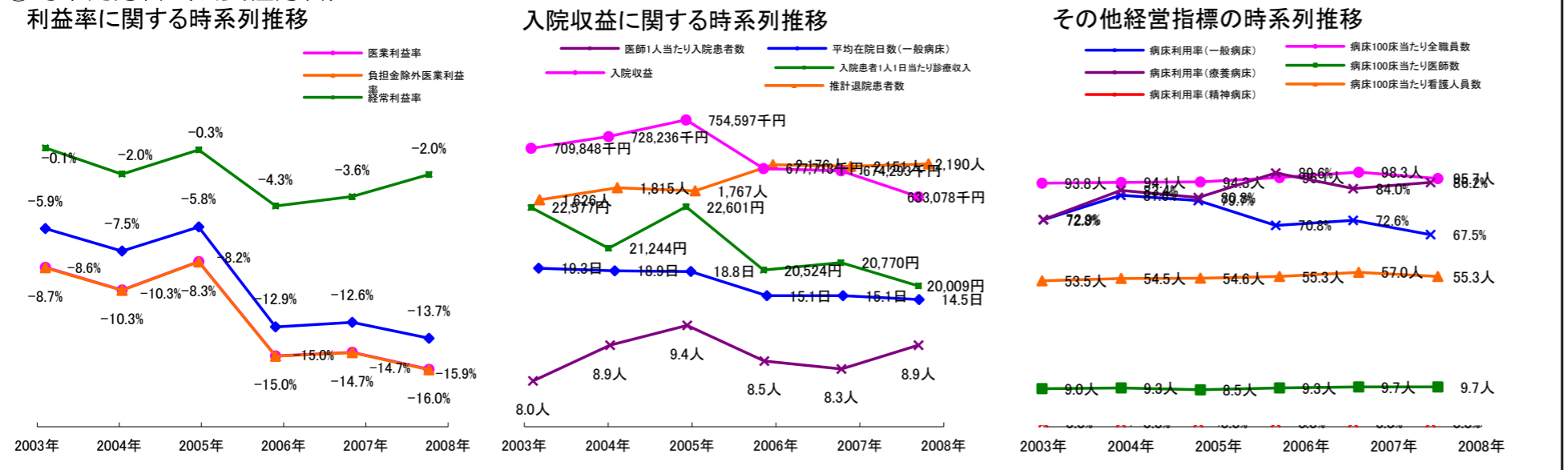
③経営指標のレーダーチャート(偏差値)



④利益構造ツリー(実数・対収益比・偏差値)



⑤時系列分析(成長性分析)



データ源: 公営企業年鑑

©京都大学大学院医学研究科医療経済学分野