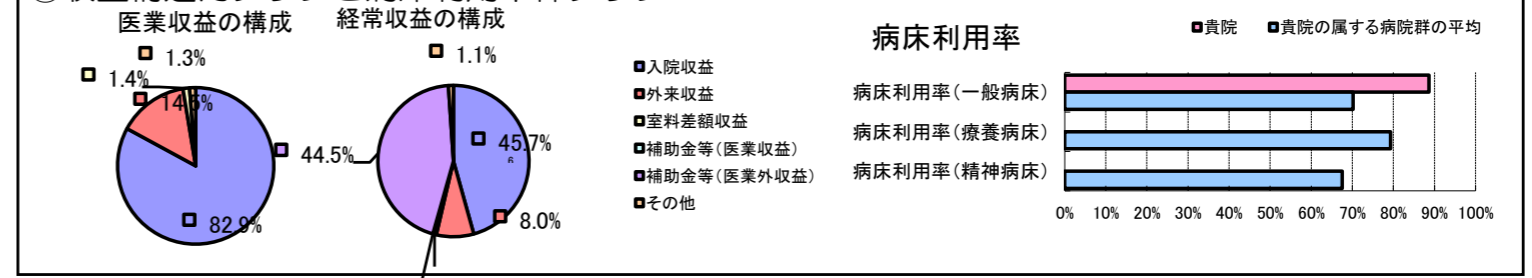


①病院環境データ

病院名 (新潟県)リウマチセンター(2008年)
 病床数 【一般病床】100床【療養病床】0床【結核病床】0床【精神病床】0床【感染症病床】0床
 患者数 【1日平均入院患者数】89人【1日平均外来患者数】75人【推計退院患者数】1,359人
 医療従事者数 【医師数】12人【看護人員数】38人【医療技術員数】19人【事務職員数】6人
 市区町村データ 新発田市
 【人口総数】104,634人【65歳以上人口】25,318人【高齢化率】24.2%
 【可住地当たり人口密度】416.9人/km²【可住地面積】251.km²
 【一般病院数】6施設【一般診療所数】84施設【医師数】185人

⑥収益構造円グラフと病床利用率棒グラフ



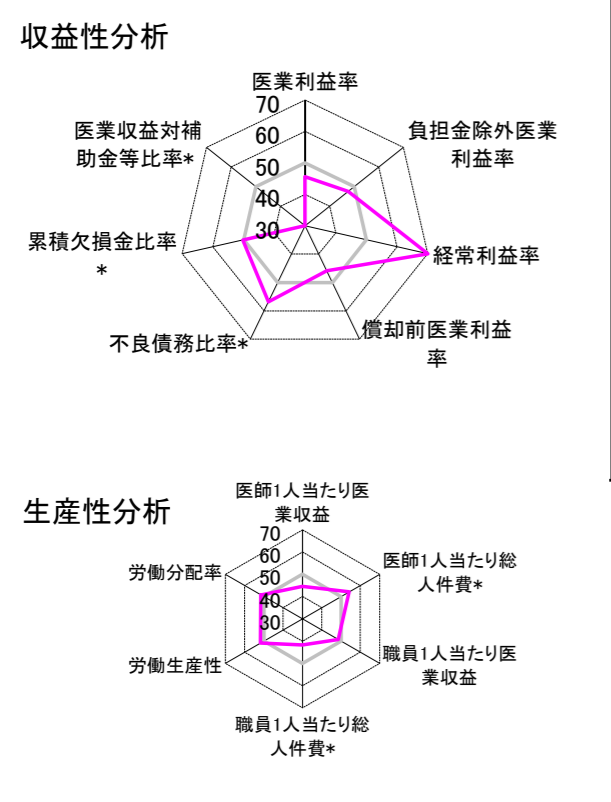
②病院群類型と経営指標ハイライト

【貴院の属する病院類型】 地方中規模病院グループ(可住地当たり人口密度187.2~2,145.9人/km²かつ、一般病床50床以上350床未満)
 【高い偏差値を示す指標】 経常収支比率、経常利益率、1床当たり償却資産額(取得価額) 等
 【低い偏差値を示す指標】 医療収益対補助金等比率*、医師1人当たり外来患者数、外来/入院比 等

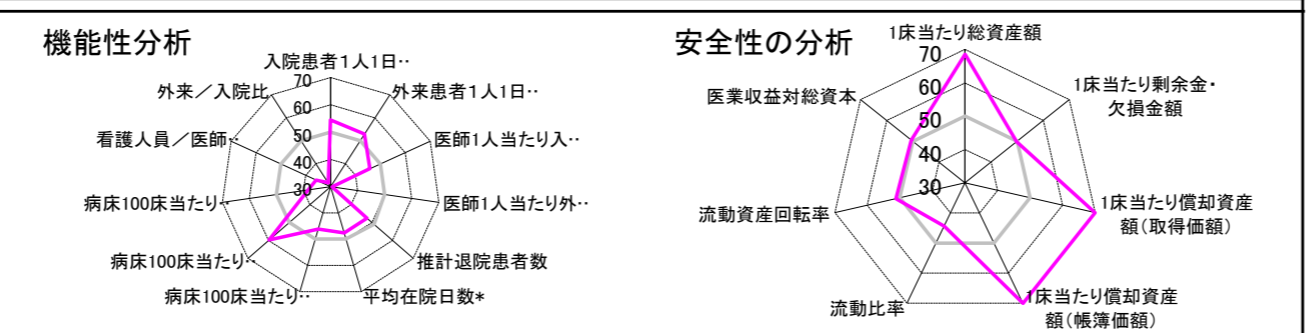
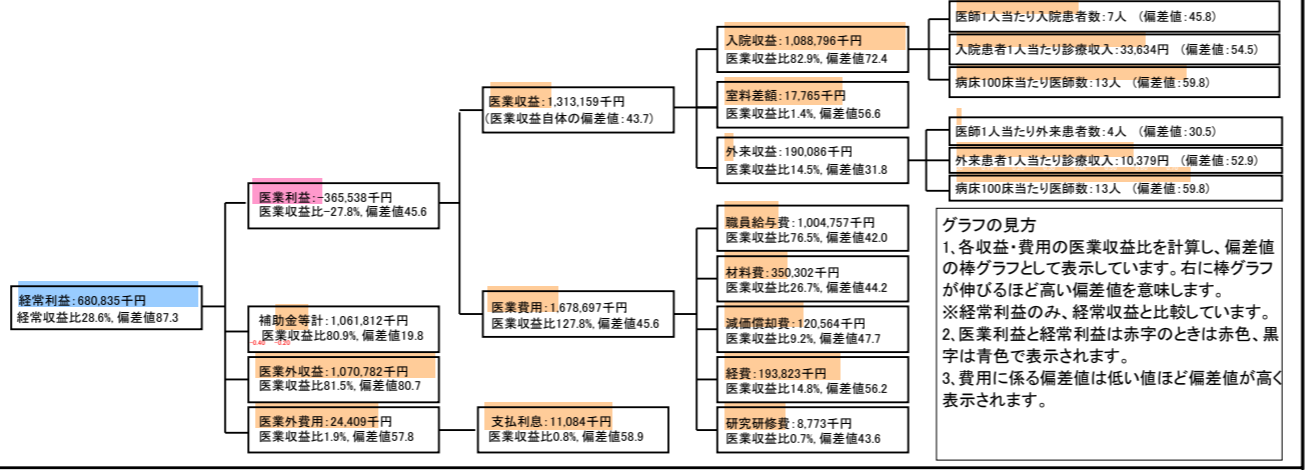
⑦経営指標分析(平均値・参照値・偏差値)

収益性分析	貴院	貴院の属する病院群の平均	偏差値
医療利益率	-27.8%	-18.4%	45.6
負担金除外医療利益率	-27.8%	-22.1%	47.5
経常利益率	28.6%	-7.1%	87.3
償却前医療利益率	-18.7%	-10.4%	45.8
不良債務比率*	0.0%	16.0%	56.8
累積欠損金比率*	78.3%	80.5%	50.2
医療収益対補助金等比率*	161.7%	38.1%	19.8
経常収支比率	140.0%	94.1%	109.5
生産性分析			
医師1人当たり医療収益	109,430千円	170,807千円	44.6
医師1人当たり総人件費*	83,730千円	103,586千円	54.2
職員1人当たり医療収益	17,509千円	51,014千円	48.5
職員1人当たり総人件費*	13,397千円	9,281千円	41.7
労働生産性	863,989千円	346,864千円	51.8
労働分配率	155.1%	133.5%	51.5
機能性分析			
入院患者1人1日当たり診療収入	33,634円	29,335円	54.5
外来患者1人1日当たり診療収入	10,379円	9,040円	52.9
医師1人当たり入院患者数	6.7人	8.1人	45.8
医師1人当たり外来患者数	3.8人	15.2人	30.5
推計退院患者数	1,359.2人	2,531.9人	47.6
平均在院日数*	23.9日	21.2日	47.6
病床100床当たり全職員数	90.7人	102.9人	46.2
病床100床当たり医師数	13.2人	9.4人	59.8
病床100床当たり看護人員数	45.7人	63.9人	38.4
看護人員/医師人数比	3.2人	6.8人	35.9
外来/入院比	56.6%	198.2%	31.7
病床利用率(一般病床)	88.7%	70.2%	61.4
病床利用率(療養病床)	N/A	79.3%	N/A
病床利用率(精神病床)	N/A	67.6%	N/A
安全性の分析			
1床当たり総資産額	866,310千円	148,561千円	68.5
1床当たり剰余金・欠損金額	-18,248千円	-17,688千円	49.8
1床当たり償却資産額(取得価額)	2,006,215千円	240,307千円	80.8
1床当たり償却資産額(帳簿価額)	1,337,697千円	174,356千円	76.9
流動比率	120.5%	517.6%	44.4
流動資産回転率	5.9回	4.1回	51.2
医療収益対総資本	16.2倍	14.0倍	50.5

③経営指標のレーダーチャート(偏差値)



④利益構造ツリー(実数・対収益比・偏差値)



⑤時系列分析(成長性分析)

