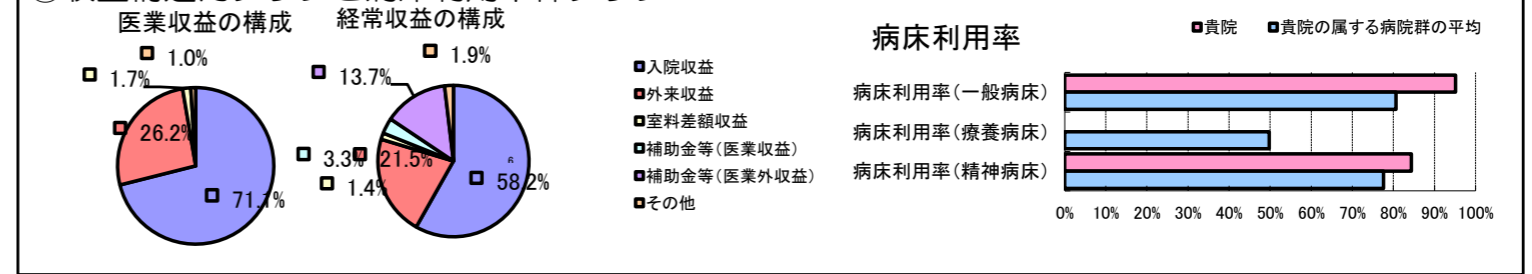


①病院環境データ

病院名 (新潟県)新発田病院(2008年)
 病床数 【一般病床】429床【療養病床】0床【結核病床】0床【精神病床】45床【感染症病床】4床
 患者数 【1日平均入院患者数】446人【1日平均外来患者数】900人【推計退院患者数】10,640人
 医療従事者数 【医師数】74人【看護人員数】368人【医療技術員数】81人【事務職員数】21人
 市区町村データ 新発田市
 【人口総数】104,634人【65歳以上人口】25,318人【高齢化率】24.2%
 【可住地当たり人口密度】416.9人/km²【可住地面積】251.km²
 【一般病院数】6施設【一般診療所数】84施設【医師数】185人

⑥収益構造円グラフと病床利用率棒グラフ



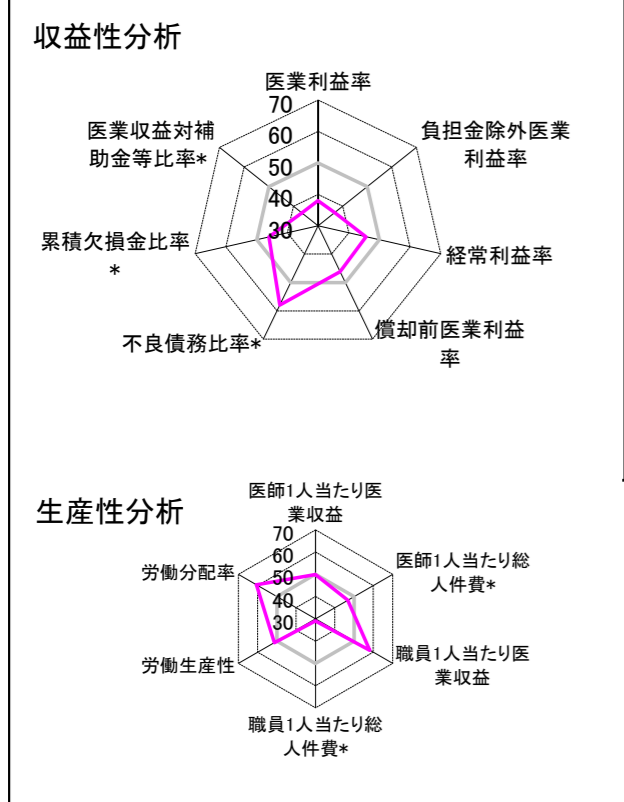
②病院群類型と経営指標ハイライト

【貴院の属する病院類型】地方大規模病院グループ(可住地当たり人口密度187.2~2,145.9人/km²かつ、一般病床350床以上)
 【高い偏差値を示す指標】1床当たり償却資産額(取得価額)、1床当たり償却資産額(帳簿価額)、流動資産回転率 等
 【低い偏差値を示す指標】職員1人当たり総人件費*、医療収益対補助金等比率*、負担金除外医療利益率 等

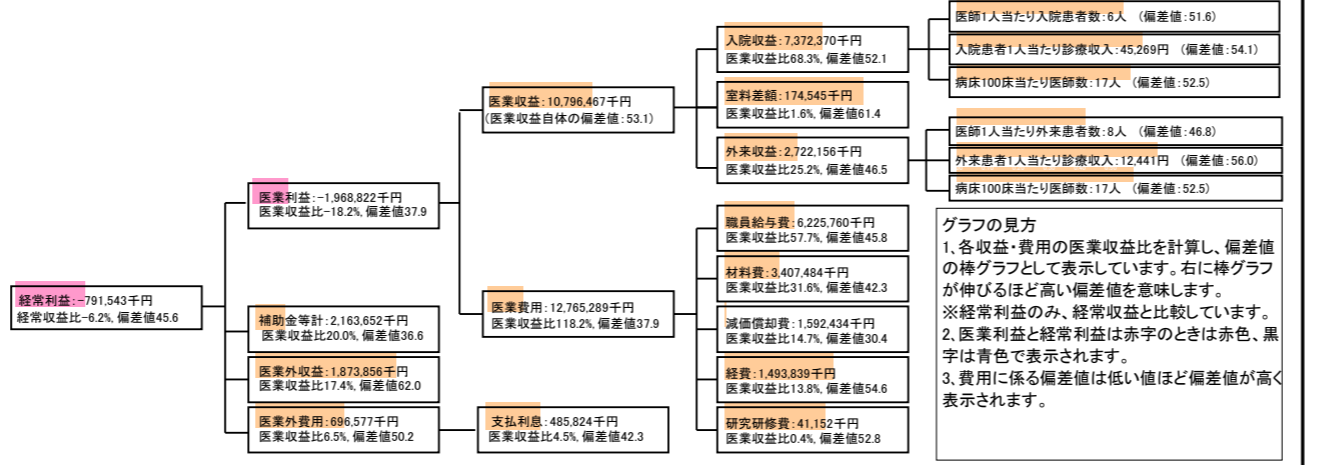
⑦経営指標分析(平均値・参照値・偏差値)

収益性分析	貴院	貴院の属する病院群の平均	偏差値
医療利益率	-18.2%	-8.5%	37.9
負担金除外医療利益率	-22.2%	-10.9%	36.7
経常利益率	-6.2%	-4.1%	45.6
償却前医療利益率	-3.5%	-0.7%	46.2
不良債務比率*	0.0%	12.5%	58.0
累積欠損金比率*	78.3%	61.4%	46.0
医療収益対補助金等比率*	39.9%	22.8%	36.6
経常収支比率	94.1%	96.3%	45.2
生産性分析			
医師1人当たり医療収益	145,898千円	146,083千円	49.9
医師1人当たり総人件費*	84,132千円	78,390千円	46.8
職員1人当たり医療収益	19,075千円	17,211千円	58.3
職員1人当たり総人件費*	11,000千円	9,233千円	31.0
労働生産性	759,380千円	31,137千円	51.4
労働分配率	144.8%	116.2%	60.5
機能性分析			
入院患者1人1日当たり診療収入	45,269円	42,727円	54.1
外来患者1人1日当たり診療収入	12,441円	11,043円	56.0
医師1人当たり入院患者数	5.5人	5.3人	51.6
医師1人当たり外来患者数	7.5人	8.4人	46.8
推計退院患者数	10,639.9人	9,955.8人	50.3
平均在院日数*	15.3日	15.4日	50.3
病床100床当たり全職員数	133.6人	123.8人	53.8
病床100床当たり医師数	17.1人	16.0人	52.5
病床100床当たり看護人員数	82.7人	77.7人	54.7
看護人員/医師人数比	5.0人	5.4人	48.4
外来/入院比	134.4%	160.7%	43.1
病床利用率(一般病床)	95.1%	80.6%	63.0
病床利用率(療養病床)	N/A	49.8%	N/A
病床利用率(精神病床)	84.4%	77.6%	55.7
安全性の分析			
1床当たり総資産額	181,236千円	60,477千円	64.0
1床当たり剰余金・欠損金額	-22,553千円	-15,818千円	45.7
1床当たり償却資産額(取得価額)	419,710千円	101,755千円	76.2
1床当たり償却資産額(帳簿価額)	279,853千円	72,405千円	72.1
流動比率	120.5%	333.2%	41.5
流動資産回転率	5.9回	3.6回	64.8
医療収益対総資本	8.0倍	3.4倍	58.1

③経営指標のレーダーチャート(偏差値)



④利益構造ツリー(実数・対収益比・偏差値)



⑤時系列分析(成長性分析)

