

①病院環境データ

病院名 (新潟県)中央病院(2008年)
 病床数 【一般病床】524床【療養病床】0床【結核病床】0床【精神病床】0床【感染症病床】10床
 患者数 【1日平均入院患者数】451人【1日平均外来患者数】1,228人【推計退院患者数】9,857人
 医療従事者数 【医師数】83人【看護人員数】381人【医療技術員数】89人【事務職員数】21人
 市区町村データ 上越市
 【人口総数】208,082人【65歳以上人口】50,341人【高齢化率】24.2%
 【可住地当たり人口密度】486.人/km²【可住地面積】428.1km²
 【一般病院数】8施設【一般診療所数】139施設【医師数】352人

⑥収益構造円グラフと病床利用率棒グラフ



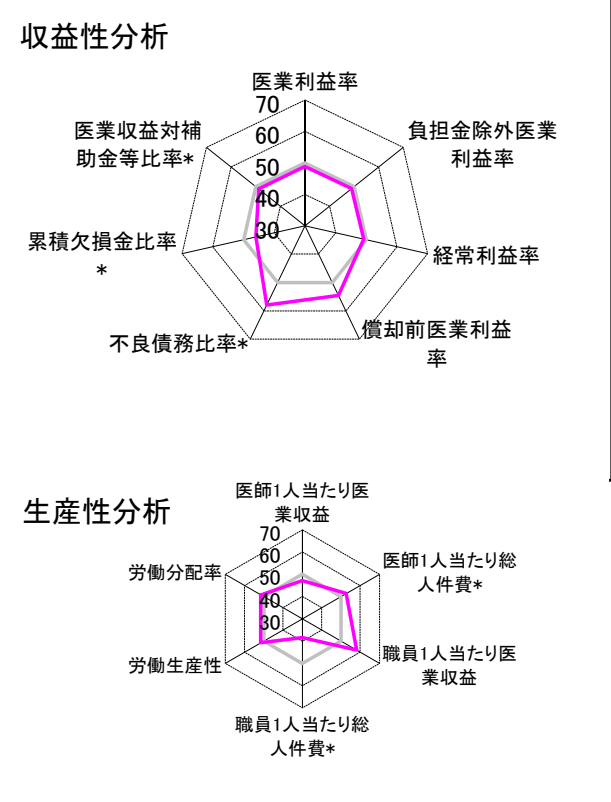
②病院群類型と経営指標ハイライト

【貴院の属する病院類型】地方大規模病院グループ(可住地当たり人口密度187.2~2,145.9人/km²かつ、一般病床350床以上)
 【高い偏差値を示す指標】1床当たり償却資産額(取得価額)、1床当たり償却資産額(帳簿価額)、流動資産回転率 等
 【低い偏差値を示す指標】職員1人当たり総人件費*

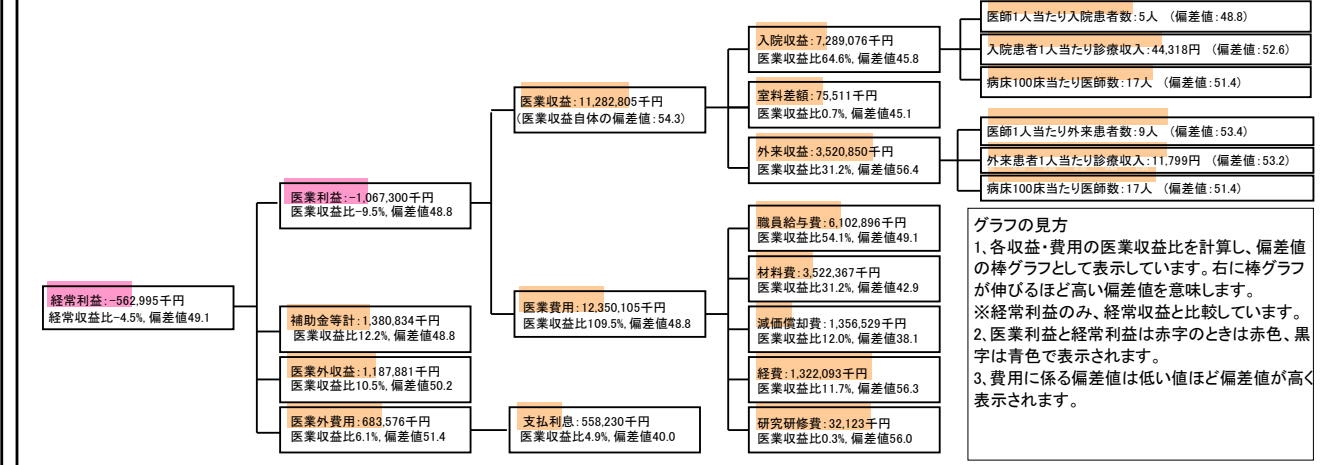
⑦経営指標分析(平均値・参照値・偏差値)

収益性分析	貴院	貴院の属する病院群の平均	偏差値
医療利益率	-9.5%	-8.5%	48.8
負担金除外医療利益率	-11.8%	-10.9%	49.0
経常利益率	-4.5%	-4.1%	49.1
償却前医療利益率	2.6%	-0.7%	54.6
不良債務比率*	0.0%	12.5%	58.0
累積欠損金比率*	78.3%	61.4%	46.0
医療収益対補助金等比率*	24.3%	22.8%	48.8
経常収支比率	95.7%	96.3%	48.7
生産性分析			
医師1人当たり医療収益	135,937千円	146,083千円	47.1
医師1人当たり総人件費*	73,529千円	78,390千円	52.7
職員1人当たり医療収益	19,059千円	17,211千円	58.2
職員1人当たり総人件費*	10,309千円	9,233千円	38.4
労働生産性	856,034千円	31,137千円	51.5
労働分配率	120.4%	116.2%	51.5
機能性分析			
入院患者1人1日あたり診療収入	44,318円	42,727円	52.6
外来患者1人1日あたり診療収入	11,799円	11,043円	53.2
医師1人当たり入院患者数	5.1人	5.3人	48.8
医師1人当たり外来患者数	9.3人	8.4人	53.4
推計退院患者数	9,857.2人	9,955.8人	44.9
平均在院日数*	16.7日	15.4日	44.9
病床100床当たり全職員数	125.8人	123.8人	50.8
病床100床当たり医師数	16.6人	16.0人	51.4
病床100床当たり看護人員数	80.5人	77.7人	52.6
看護人員/医師人数比	4.6人	5.4人	46.9
外来/入院比	181.4%	160.7%	55.4
病床利用率(一般病床)	86.0%	80.6%	54.9
病床利用率(療養病床)	N/A	49.8%	N/A
病床利用率(精神病床)	N/A	77.6%	N/A
安全性の分析			
1床当たり総資産額	162,230千円	60,477千円	61.8
1床当たり剰余金・欠損金額	-16,233千円	-15,818千円	49.7
1床当たり償却資産額(取得価額)	375,696千円	101,755千円	72.5
1床当たり償却資産額(帳簿価額)	250,505千円	72,405千円	69.0
流動比率	120.5%	333.2%	41.5
流動資産回転率	5.9回	3.6回	64.8
医療収益対総資本	7.7倍	3.4倍	57.5

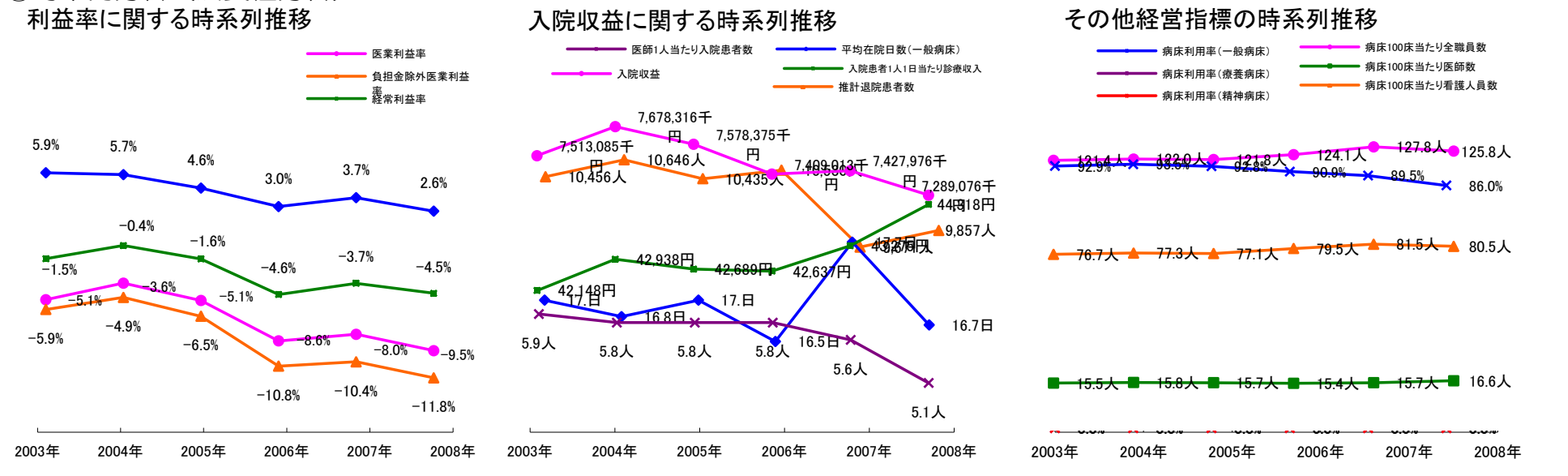
③経営指標のレーダーチャート(偏差値)



④利益構造ツリー(実数・対収益比・偏差値)



⑤時系列分析(成長性分析)



データ源: 公営企業年鑑