

①病院環境データ

病院名 (新潟県) 六日町病院 (2008年)
 病床数 【一般病床】199床 【療養病床】0床 【結核病床】0床 【精神病床】0床 【感染症病床】0床
 患者数 【1日平均入院患者数】145人 【1日平均外来患者数】539人 【推計退院患者数】3,227人
 医療従事者数 【医師数】17人 【看護人員数】140人 【医療技術員数】33人 【事務職員数】13人
 市区町村データ 南魚沼市
 【人口総数】63,329人 【65歳以上人口】15,699人 【高齢化率】24.8%
 【可住地当たり人口密度】330.4人/km² 【可住地面積】191.7km²
 【一般病院数】4施設 【一般診療所数】31施設 【医師数】77人

⑥収益構造円グラフと病床利用率棒グラフ



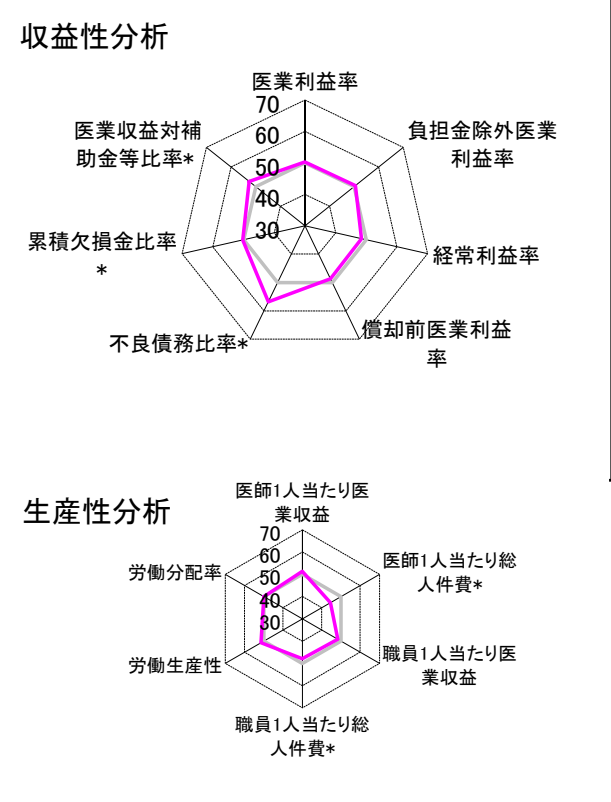
②病院群類型と経営指標ハイライト

【貴院の属する病院類型】 地方中規模病院グループ(可住地当たり人口密度187.2~2,145.9人/km²かつ、一般病床50床以上350床未満)
 【高い偏差値を示す指標】 1床当たり償却資産額(取得価額)、病床100床当たり看護人員数、1床当たり償却資産額(帳簿価額)
 【低い偏差値を示す指標】 流動比率

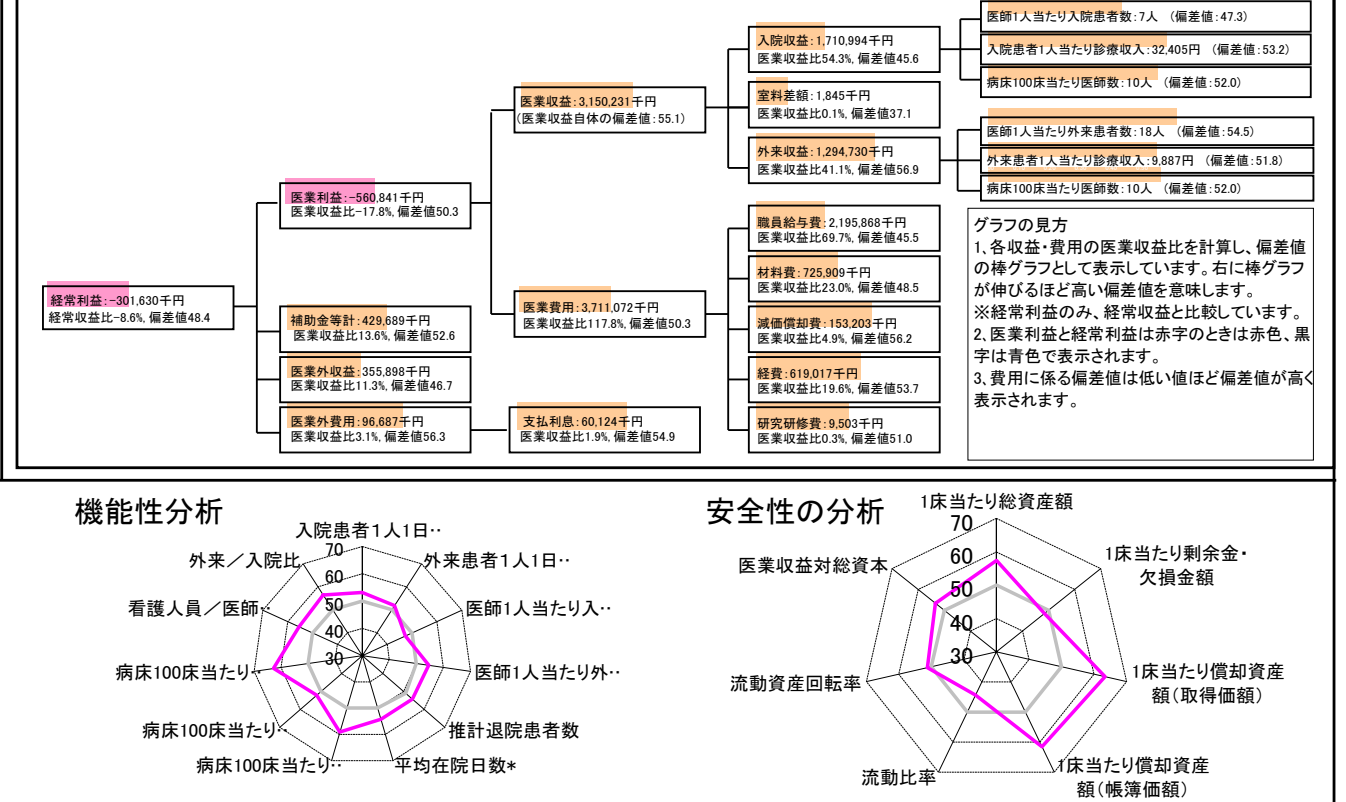
⑦経営指標分析(平均値・参照値・偏差値)

収益性分析	貴院	貴院の属する病院群の平均	偏差値
医業利益率	-17.8%	-18.4%	50.3
負担金除外医業利益率	-21.0%	-22.1%	50.5
経常利益率	-8.6%	-7.1%	48.4
償却前医業利益率	-12.9%	-10.4%	48.7
不良債務比率*	0.0%	16.0%	56.8
累積欠損金比率*	78.3%	80.5%	50.2
医業収益対補助金等比率*	27.3%	38.1%	52.6
経常収支比率	92.1%	94.1%	47.5
生産性分析			
医師1人当たり医業収益	185,308千円	170,807千円	51.3
医師1人当たり総人件費*	129,169千円	103,586千円	44.5
職員1人当たり医業収益	14,860千円	51,014千円	48.4
職員1人当たり総人件費*	10,358千円	9,281千円	47.8
労働生産性	775,722千円	346,864千円	51.5
労働分配率	133.5%	133.5%	50.0
機能性分析			
入院患者1人1日当たり診療収入	32,405円	29,335円	53.2
外来患者1人1日当たり診療収入	9,887円	9,040円	51.8
医師1人当たり入院患者数	7.2人	8.1人	47.3
医師1人当たり外来患者数	17.9人	15.2人	54.5
推計退院患者数	3,227.1人	2,531.9人	54.2
平均在院日数*	16.4日	21.2日	54.2
病床100床当たり全職員数	131.8人	102.9人	59.1
病床100床当たり医師数	10.2人	9.4人	52.0
病床100床当たり看護人員数	83.9人	63.9人	62.8
看護人員/医師人数比	8.2人	6.8人	55.4
外来/入院比	248.0%	198.2%	56.4
病床利用率(一般病床)	72.7%	70.2%	51.5
病床利用率(療養病床)	N/A	79.3%	N/A
病床利用率(精神病床)	N/A	67.6%	N/A
安全性の分析			
1床当たり総資産額	435,332千円	148,561千円	57.4
1床当たり剰余金・欠損金額	-21,416千円	-17,688千円	48.5
1床当たり償却資産額(取得価額)	1,008,148千円	240,307千円	63.4
1床当たり償却資産額(帳簿価額)	672,210千円	174,356千円	61.5
流動比率	120.5%	517.6%	44.4
流動資産回転率	5.9回	4.1回	51.2
医業収益対総資本	27.5倍	14.0倍	53.4

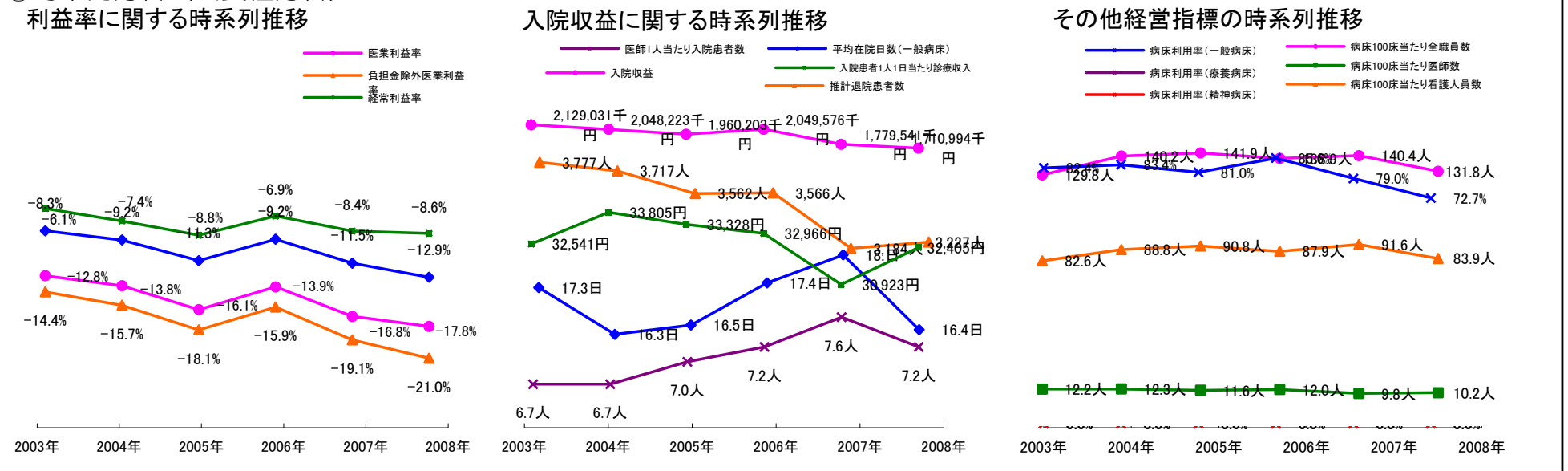
③経営指標のレーダーチャート(偏差値)



④利益構造ツリー(実数・対収益比・偏差値)



⑤時系列分析(成長性分析)



データ源: 公営企業年鑑

©京都大学大学院医学研究科医療経済学分野