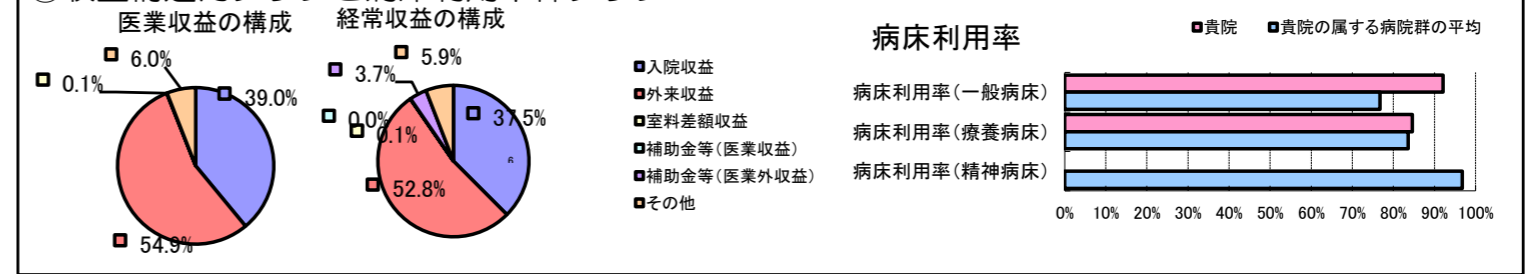


①病院環境データ

病院名 (新潟県南魚沼市) 城内病院 (2008年)
 病床数 【一般病床】21床 【療養病床】4床 【結核病床】0床 【精神病床】0床 【感染症病床】0床
 患者数 【1日平均入院患者数】23人 【1日平均外来患者数】85人 【推計退院患者数】209人
 医療従事者数 【医師数】 【看護人員数】10人 【医療技術員数】5人 【事務職員数】2人
 市区町村データ 南魚沼市
 【人口総数】63,329人 【65歳以上人口】15,699人 【高齢化率】24.8%
 【可住地当たり人口密度】330.4人/km² 【可住地面積】191.7km²
 【一般病院数】4施設 【一般診療所数】31施設 【医師数】77人

⑥収益構造円グラフと病床利用率棒グラフ



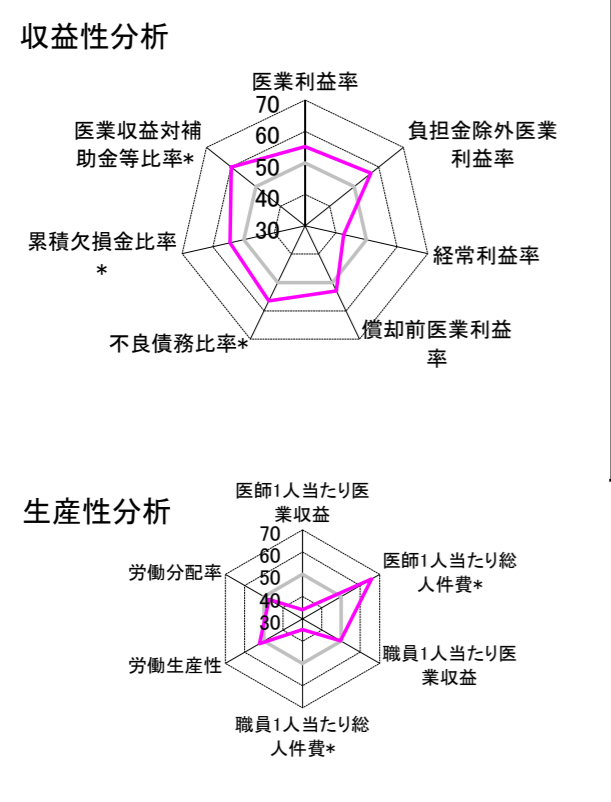
②病院群類型と経営指標ハイライト

【貴院の属する病院類型】 地方小規模病院グループ(可住地当たり人口密度187.2~2,145.9人/km²かつ、一般病床50床未満)
 【高い偏差値を示す指標】 流動資産回転率、医師1人当たり総人件費*、病床100床当たり看護人員数 等
 【低い偏差値を示す指標】 看護人員/医師人数比、医師1人当たり医療収益、職員1人当たり総人件費*

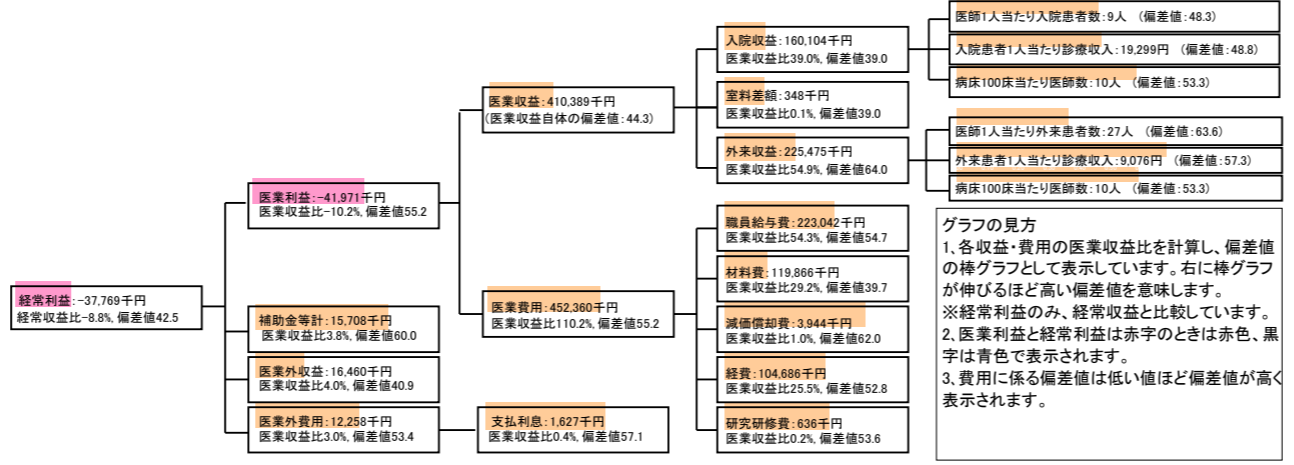
⑦経営指標分析(平均値・参照値・偏差値)

収益性分析	貴院	貴院の属する病院群の平均	偏差値
医療利益率	-10.2%	-22.5%	55.2
負担金除外医療利益率	-10.2%	-26.1%	56.7
経常利益率	-8.8%	-2.8%	42.6
償却前医療利益率	-9.3%	-15.8%	53.0
不良債務比率*	5.1%	15.9%	56.5
累積欠損金比率*	41.6%	83.6%	54.4
医療収益対補助金等比率*	7.7%	50.8%	60.0
経常収支比率	91.9%	97.8%	41.5
生産性分析			
医師1人当たり医療収益	0千円	158,238千円	34.1
医師1人当たり総人件費*	0千円	105,967千円	65.9
職員1人当たり医療収益	22,799千円	25,663千円	49.7
職員1人当たり総人件費*	12,391千円	8,880千円	34.9
労働生産性	1,009,483千円	250,738千円	52.2
労働分配率	122.7%	163.5%	47.3
機能性分析			
入院患者1人1日当たり診療収入	19,299円	19,867円	48.8
外来患者1人1日当たり診療収入	9,076円	7,067円	57.3
医師1人当たり入院患者数	9.2人	9.9人	48.3
医師1人当たり外来患者数	27.4人	19.2人	63.6
推計退院患者数	208.8人	716.4人	42.0
平均在院日数*	40.2日	26.1日	42.0
病床100床当たり全職員数	135.2人	101.5人	58.8
病床100床当たり医師数	10.0人	8.7人	53.3
病床100床当たり看護人員数	86.8人	61.2人	64.0
看護人員/医師人数比	0.0人	6.7人	26.4
外来/入院比	299.5%	227.3%	56.0
病床利用率(一般病床)	92.1%	76.7%	58.9
病床利用率(療養病床)	84.6%	83.6%	50.7
病床利用率(精神病床)	N/A	96.8%	N/A
安全性の分析			
1床当たり総資産額	137,119千円	100,970千円	52.0
1床当たり剰余金・欠損金額	-36,356千円	-12,576千円	40.8
1床当たり償却資産額(取得価額)	333,497千円	177,116千円	55.3
1床当たり償却資産額(帳簿価額)	219,718千円	122,025千円	54.8
流動比率	77.2%	2,205.3%	47.3
流動資産回転率	5.8回	2.8回	69.7
医療収益対総資本	2.6倍	9.8倍	45.8

③経営指標のレーダーチャート(偏差値)



④利益構造ツリー(実数・対収益比・偏差値)



⑤時系列分析(成長性分析)

