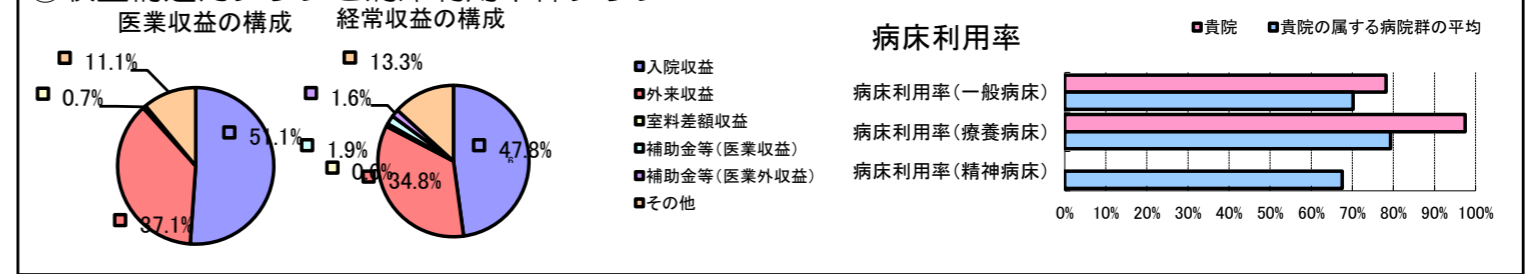


①病院環境データ

病院名 (新潟県南魚沼市) ゆきぐに大和病院 (2008年)  
 病床数 【一般病床】161床 【療養病床】38床 【結核病床】0床 【精神病床】0床 【感染症病床】0床  
 患者数 【1日平均入院患者数】163人 【1日平均外来患者数】527人 【推計退院患者数】2,598人  
 医療従事者数 【医師数】16人 【看護人員数】114人 【医療技術員数】51人 【事務職員数】16人  
 市区町村データ 南魚沼市  
 【人口総数】63,329人 【65歳以上人口】15,699人 【高齢化率】24.8%  
 【可住地当たり人口密度】330.4人/km<sup>2</sup> 【可住地面積】191.7km<sup>2</sup>  
 【一般病院数】4施設 【一般診療所数】31施設 【医師数】77人

⑥収益構造円グラフと病床利用率棒グラフ



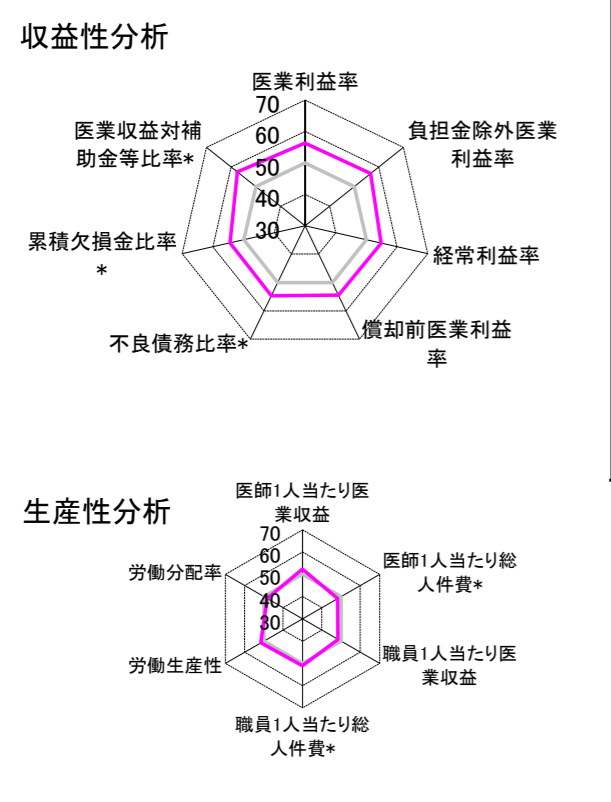
②病院群類型と経営指標ハイライト

【貴院の属する病院類型】 地方中規模病院グループ(可住地当たり人口密度187.2~2,145.9人/km<sup>2</sup>かつ、一般病床50床以上350床未満)  
 【高い偏差値を示す指標】 病床利用率(療養病床)  
 【低い偏差値を示す指標】 流動比率

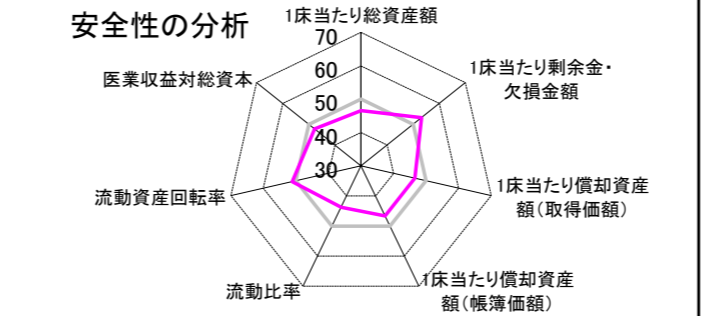
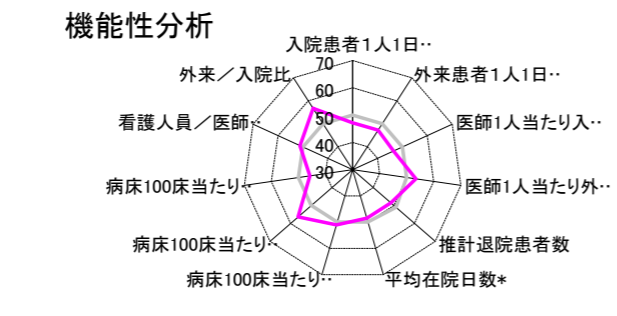
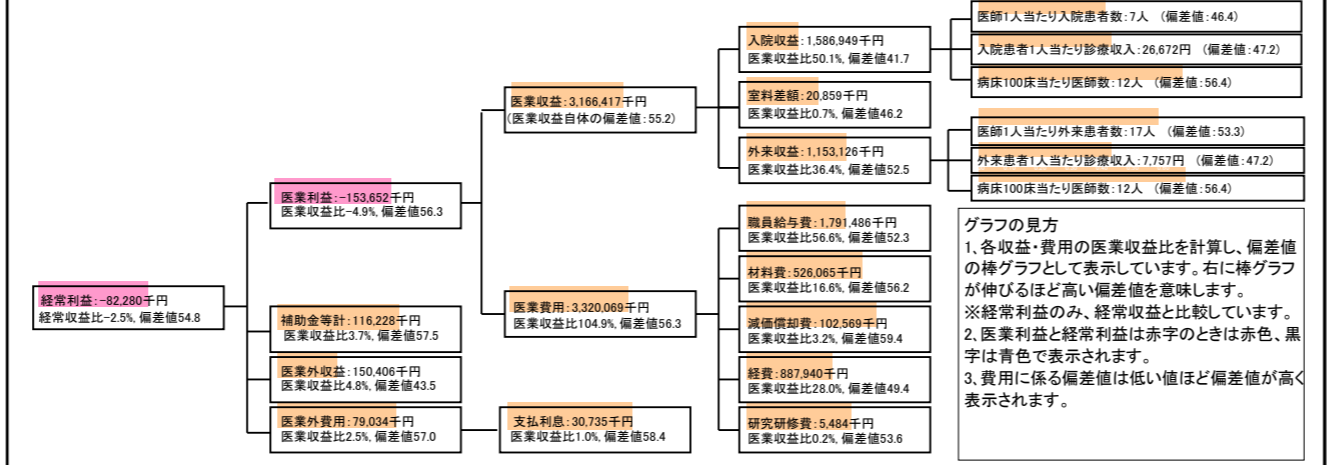
⑦経営指標分析(平均値・参照値・偏差値)

収益性分析	貴院	貴院の属する病院群の平均	偏差値
医業利益率	-4.9%	-18.4%	56.3
負担金除外医業利益率	-6.8%	-22.1%	56.7
経常利益率	-2.5%	-7.1%	54.8
償却前医業利益率	-1.6%	-10.4%	54.5
不良債務比率*	5.1%	16.0%	54.6
累積欠損金比率*	41.6%	80.5%	54.5
医業収益対補助金等比率*	7.3%	38.1%	57.5
経常収支比率	97.6%	94.1%	54.6
生産性分析			
医師1人当たり医業収益	197,901千円	170,807千円	52.4
医師1人当たり総人件費*	111,968千円	103,586千円	48.2
職員1人当たり医業収益	15,522千円	51,014千円	48.4
職員1人当たり総人件費*	8,782千円	9,281千円	51.0
労働生産性	805,548千円	346,864千円	51.6
労働分配率	109.0%	133.5%	48.2
機能性分析			
入院患者1人1日当たり診療収入	26,672円	29,335円	47.2
外来患者1人1日当たり診療収入	7,757円	9,040円	47.2
医師1人当たり入院患者数	6.9人	8.1人	46.4
医師1人当たり外来患者数	17.2人	15.2人	53.3
推計退院患者数	2,598.0人	2,531.9人	48.5
平均在院日数*	22.9日	21.2日	48.5
病床100床当たり全職員数	106.3人	102.9人	51.1
病床100床当たり医師数	11.9人	9.4人	56.4
病床100床当たり看護人員数	57.3人	63.9人	45.8
看護人員/医師人数比	7.1人	6.8人	51.2
外来/入院比	249.8%	198.2%	56.7
病床利用率(一般病床)	78.2%	70.2%	54.9
病床利用率(療養病床)	97.5%	79.3%	62.5
病床利用率(精神病床)	N/A	67.6%	N/A
安全性の分析			
1床当たり総資産額	17,226千円	148,561千円	46.6
1床当たり剰余金・欠損金額	-9,786千円	-17,688千円	53.2
1床当たり償却資産額(取得価額)	41,897千円	240,307千円	46.5
1床当たり償却資産額(帳簿価額)	27,603千円	174,356千円	46.6
流動比率	77.2%	517.6%	43.7
流動資産回転率	5.8回	4.1回	51.1
医業収益対総資本	5.1倍	14.0倍	47.8

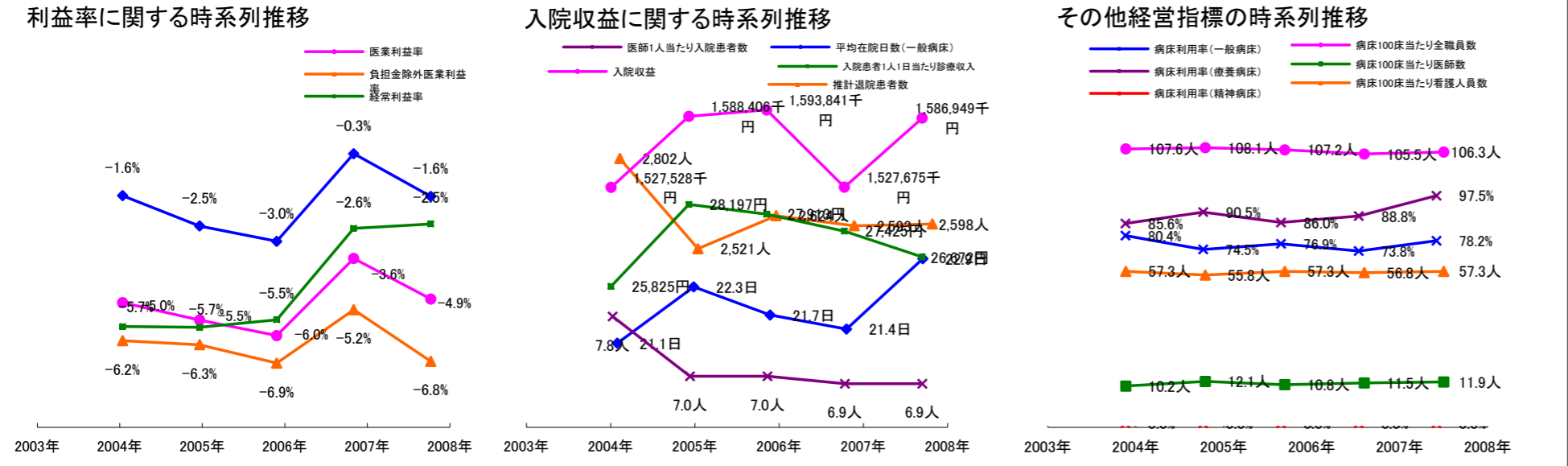
③経営指標のレーダーチャート(偏差値)



④利益構造ツリー(実数・対収益比・偏差値)



⑤時系列分析(成長性分析)



データ源: 公営企業年鑑

©京都大学大学院医学研究科医療経済学分野