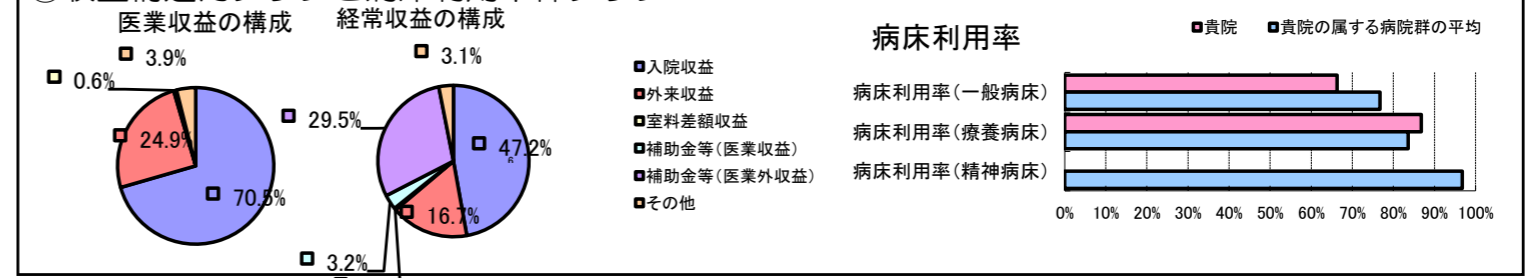


①病院環境データ

病院名 (新潟県魚沼市) 堀之内病院 (2008年)
 病床数 【一般病床】34床 【療養病床】50床 【結核病床】0床 【精神病床】0床 【感染症病床】0床
 患者数 【1日平均入院患者数】66人 【1日平均外来患者数】79人 【推計退院患者数】1,443人
 医療従事者数 【医師数】4人 【看護人員数】39人 【医療技術員数】9人 【事務職員数】3人
 市区町村データ 魚沼市
 【人口総数】43,555人 【65歳以上人口】11,890人 【高齢化率】27.3%
 【可住地当たり人口密度】297.5人/km² 【可住地面積】146.4km²
 【一般病院数】2施設 【一般診療所数】31施設 【医師数】61人

⑥収益構造円グラフと病床利用率棒グラフ



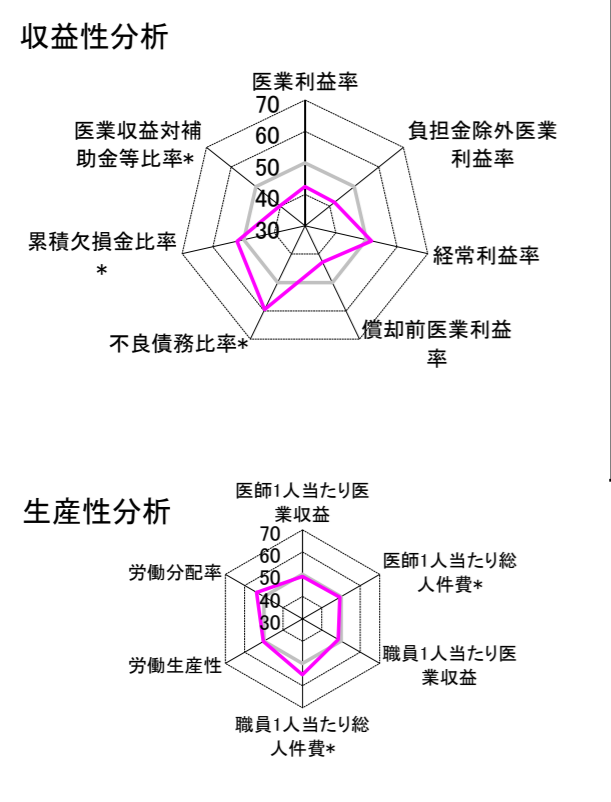
②病院群類型と経営指標ハイライト

【貴院の属する病院類型】 地方小規模病院グループ(可住地当たり人口密度187.2~2,145.9人/km²かつ、一般病床50床未満)
 【高い偏差値を示す指標】 医師1人当たり入院患者数、看護人員/医師人数比
 【低い偏差値を示す指標】 外来/入院比、医師1人当たり外来患者数

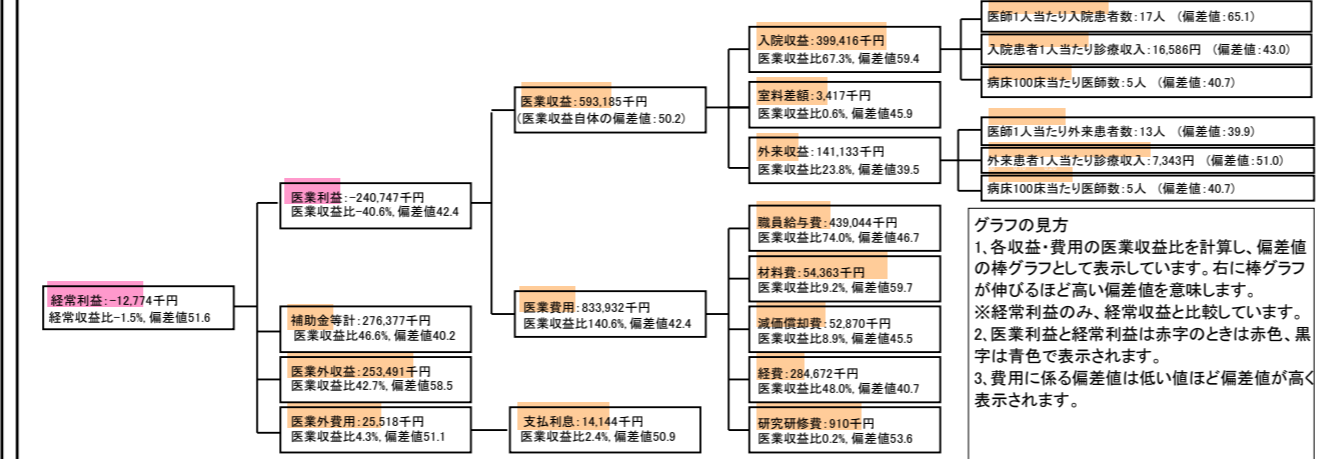
⑦経営指標分析(平均値・参照値・偏差値)

収益性分析	貴院	貴院の属する病院群の平均	偏差値
医業利益率	-40.6%	-22.5%	42.4
負担金除外医業利益率	-45.1%	-26.1%	41.9
経常利益率	-1.5%	-2.8%	51.6
償却前医業利益率	-31.7%	-15.8%	42.8
不良債務比率*	0.0%	15.9%	59.5
累積欠損金比率*	63.3%	83.6%	52.1
医業収益対補助金等比率*	93.2%	50.8%	40.2
経常収支比率	98.5%	97.8%	51.0
生産性分析			
医師1人当たり医業収益	148,296千円	158,238千円	49.0
医師1人当たり総人件費*	109,761千円	105,967千円	49.4
職員1人当たり医業収益	10,407千円	25,663千円	48.6
職員1人当たり総人件費*	7,703千円	8,880千円	55.1
労働生産性	349,486千円	250,738千円	50.3
労働分配率	220.4%	163.5%	53.8
機能性分析			
入院患者1人1日当たり診療収入	16,586円	19,867円	43.0
外来患者1人1日当たり診療収入	7,343円	7,067円	51.0
医師1人当たり入院患者数	16.5人	9.9人	65.1
医師1人当たり外来患者数	13.2人	19.2人	39.9
推計退院患者数	1,442.5人	716.4人	55.3
平均在院日数*	16.7日	26.1日	55.3
病床100床当たり全職員数	67.9人	101.5人	41.2
病床100床当たり医師数	4.8人	8.7人	40.7
病床100床当たり看護人員数	48.8人	61.2人	43.2
看護人員/医師人数比	9.8人	6.7人	60.8
外来/入院比	79.8%	227.3%	37.8
病床利用率(一般病床)	66.3%	76.7%	44.0
病床利用率(療養病床)	86.8%	83.6%	52.3
病床利用率(精神病床)	N/A	96.8%	N/A
安全性の分析			
1床当たり総資産額	11,116千円	100,970千円	45.0
1床当たり剰余金・欠損金額	-8,791千円	-12,576千円	51.5
1床当たり償却資産額(取得価額)	23,462千円	177,116千円	44.8
1床当たり償却資産額(帳簿価額)	15,935千円	122,025千円	44.8
流動比率	572.7%	2,205.3%	48.0
流動資産回転率	3.9回	2.8回	57.4
医業収益対総資本	2.6倍	9.8倍	45.8

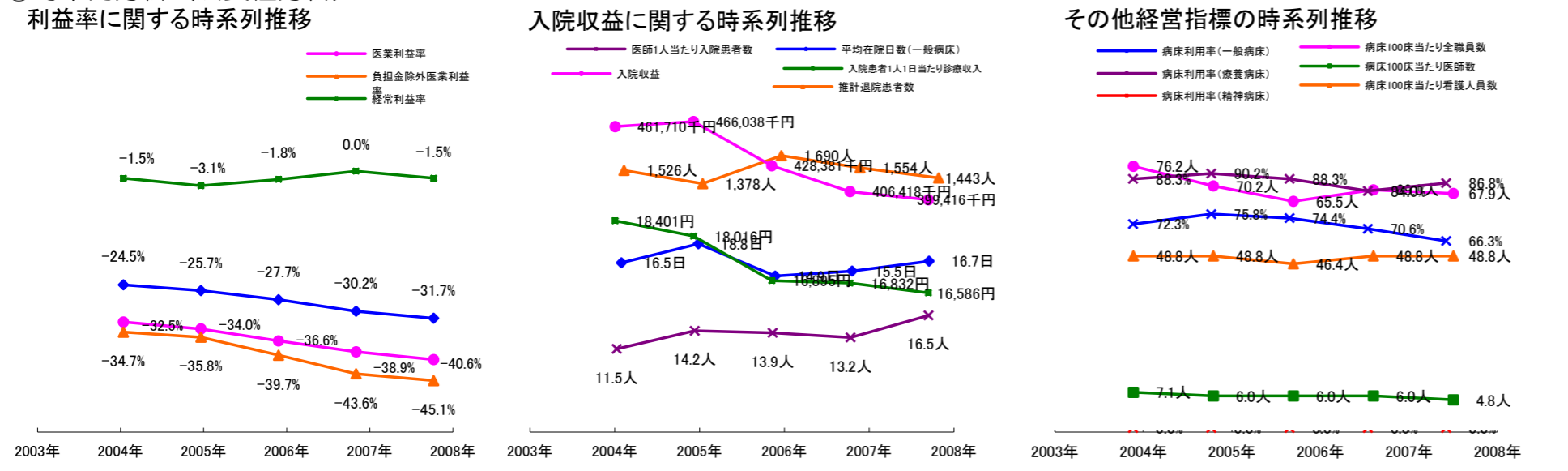
③経営指標のレーダーチャート(偏差値)



④利益構造ツリー(実数・対収益比・偏差値)



⑤時系列分析(成長性分析)



データ源: 公営企業年鑑

©京都大学大学院医学研究科医療経済学分野