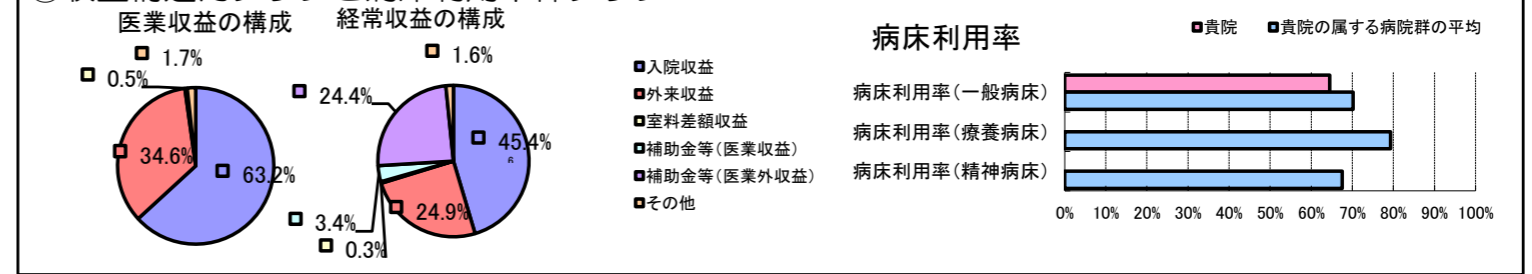


①病院環境データ

病院名 (新潟県) 柿崎病院 (2008年)
 病床数 【一般病床】78床 【療養病床】0床 【結核病床】0床 【精神病床】0床 【感染症病床】0床
 患者数 【1日平均入院患者数】50人 【1日平均外来患者数】151人 【推計退院患者数】751人
 医療従事者数 【医師数】3人 【看護人員数】32人 【医療技術員数】10人 【事務職員数】5人
 市区町村データ 上越市
 【人口総数】208,082人 【65歳以上人口】50,341人 【高齢化率】24.2%
 【可住地当たり人口密度】486.人/km² 【可住地面積】428.1km²
 【一般病院数】8施設 【一般診療所数】139施設 【医師数】352人

⑥収益構造円グラフと病床利用率棒グラフ



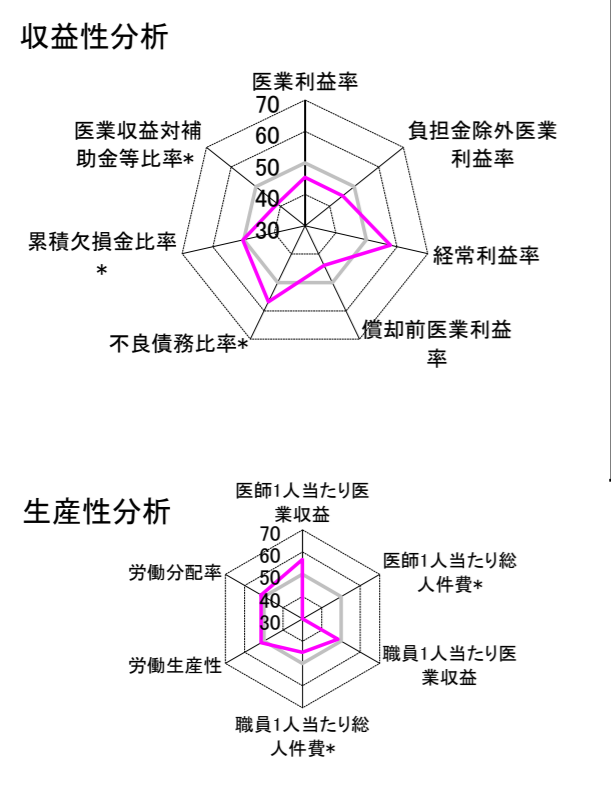
②病院群類型と経営指標ハイライト

【貴院の属する病院類型】 地方中規模病院グループ(可住地当たり人口密度187.2~2,145.9人/km²かつ、一般病床50床以上350床未満)
 【高い偏差値を示す指標】 1床当たり償却資産額(取得価額)、1床当たり償却資産額(帳簿価額)、医業収益対総資本 等
 【低い偏差値を示す指標】 医師1人当たり総人件費*、病床100床当たり看護人員数

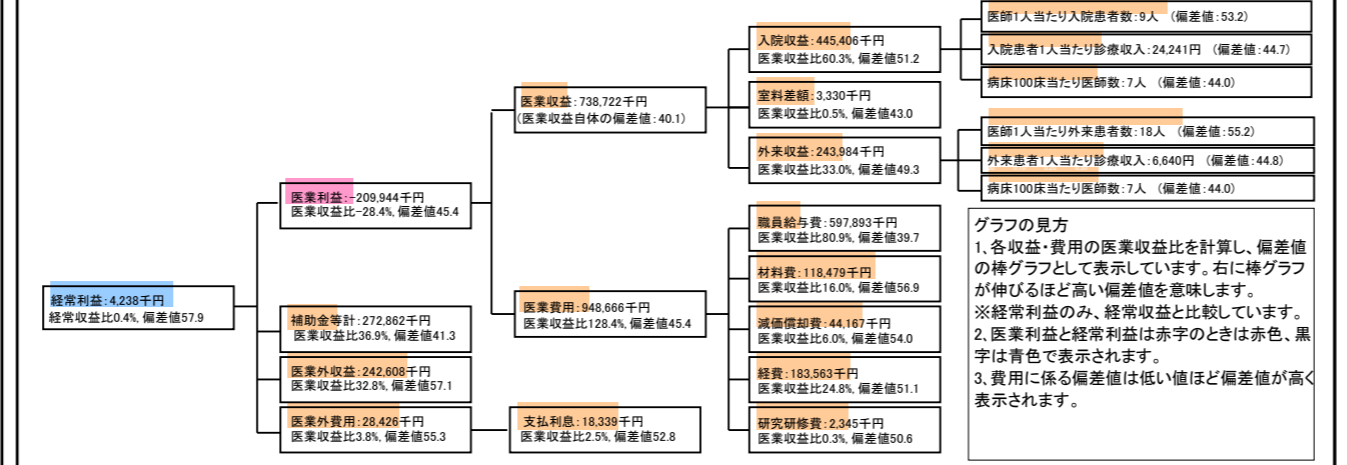
⑦経営指標分析(平均値・参照値・偏差値)

収益性分析	貴院	貴院の属する病院群の平均	偏差値
医業利益率	-28.4%	-18.4%	45.4
負担金除外医業利益率	-33.0%	-22.1%	45.3
経常利益率	0.4%	-7.1%	57.9
償却前医業利益率	-22.4%	-10.4%	43.9
不良債務比率*	0.0%	16.0%	56.8
累積欠損金比率*	78.3%	80.5%	50.2
医業収益対補助金等比率*	73.9%	38.1%	41.3
経常収支比率	100.4%	94.1%	58.2
生産性分析			
医師1人当たり医業収益	246,241千円	170,807千円	56.7
医師1人当たり総人件費*	199,298千円	103,586千円	29.5
職員1人当たり医業収益	14,485千円	51,014千円	48.4
職員1人当たり総人件費*	11,723千円	9,281千円	45.1
労働生産性	765,282千円	346,864千円	51.4
労働分配率	153.2%	133.5%	51.4
機能性分析			
入院患者1人1日当たり診療収入	24,241円	29,335円	44.7
外来患者1人1日当たり診療収入	6,640円	9,040円	44.8
医師1人当たり入院患者数	9.2人	8.1人	53.2
医師1人当たり外来患者数	18.3人	15.2人	55.2
推計退院患者数	751.0人	2,531.9人	47.3
平均在院日数*	24.3日	21.2日	47.3
病床100床当たり全職員数	90.0人	102.9人	45.9
病床100床当たり医師数	7.1人	9.4人	44.0
病床100床当たり看護人員数	46.4人	63.9人	38.8
看護人員/医師人数比	10.7人	6.8人	64.8
外来/入院比	200.0%	198.2%	50.2
病床利用率(一般病床)	64.5%	70.2%	46.5
病床利用率(療養病床)	N/A	79.3%	N/A
病床利用率(精神病床)	N/A	67.6%	N/A
安全性の分析			
1床当たり総資産額	1,110,654千円	148,561千円	74.8
1床当たり剰余金・欠損金額	7,936千円	-17,688千円	60.5
1床当たり償却資産額(取得価額)	2,572,071千円	240,307千円	90.7
1床当たり償却資産額(帳簿価額)	1,714,997千円	174,356千円	85.6
流動比率	120.5%	517.6%	44.4
流動資産回転率	5.9回	4.1回	51.2
医業収益対総資本	117.3倍	14.0倍	75.7

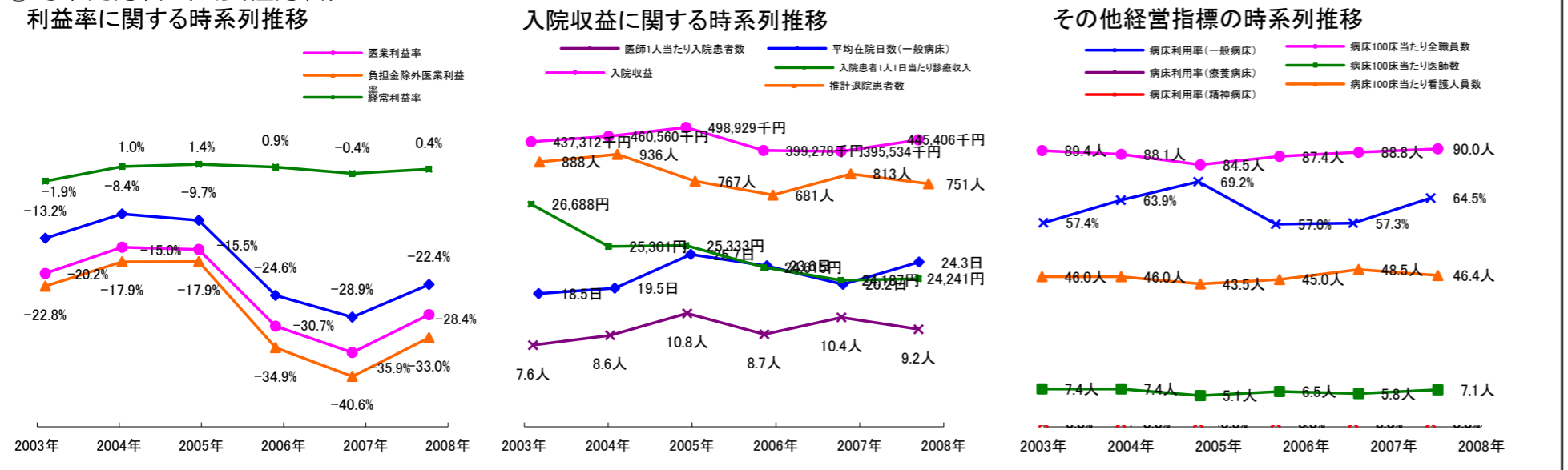
③経営指標のレーダーチャート(偏差値)



④利益構造ツリー(実数・対収益比・偏差値)



⑤時系列分析(成長性分析)



データ源: 公営企業年鑑