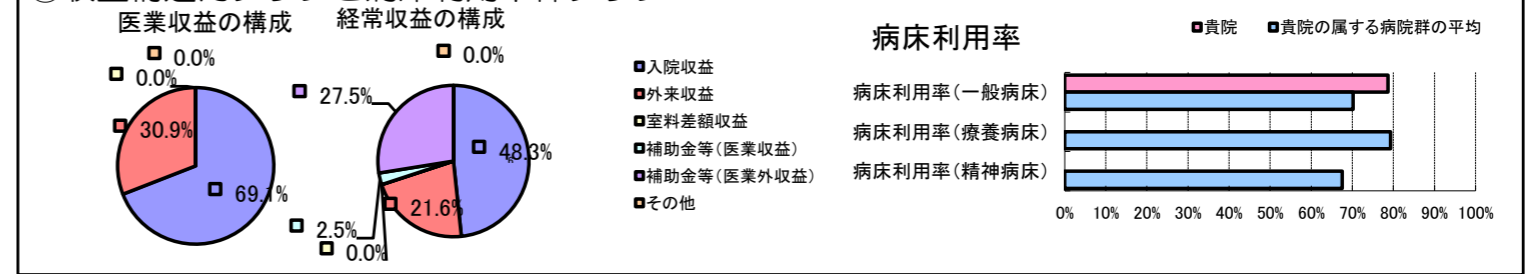


①病院環境データ

病院名 (新潟県) 松代病院 (2008年)
 病床数 【一般病床】55床 【療養病床】0床 【結核病床】0床 【精神病床】0床 【感染症病床】0床
 患者数 【1日平均入院患者数】43人 【1日平均外来患者数】110人 【推計退院患者数】777人
 医療従事者数 【医師数】3人 【看護人員数】32人 【医療技術員数】6人 【事務職員数】4人
 市区町村データ 十日町市
 【人口総数】62,058人 【65歳以上人口】18,398人 【高齢化率】29.6%
 【可住地当たり人口密度】329.2人/km² 【可住地面積】188.5km²
 【一般病院数】4施設 【一般診療所数】34施設 【医師数】74人

⑥収益構造円グラフと病床利用率棒グラフ



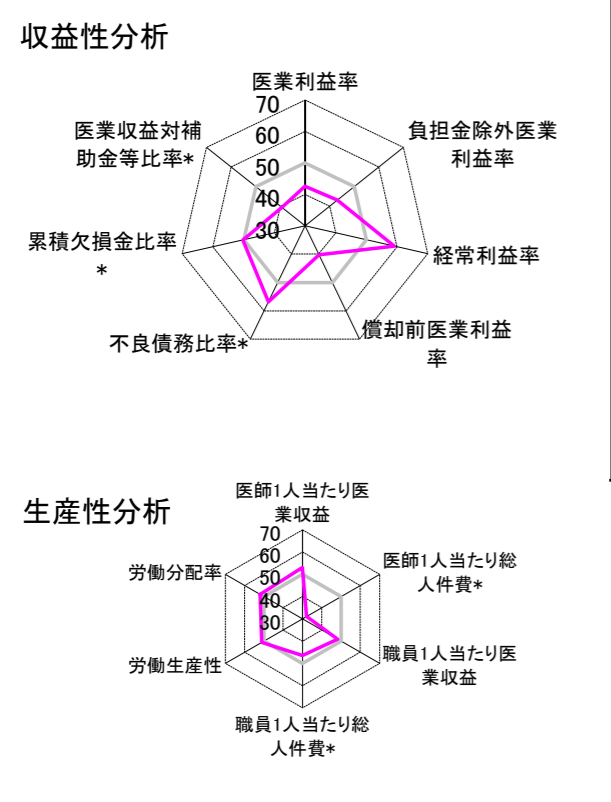
②病院群類型と経営指標ハイライト

【貴院の属する病院類型】 地方中規模病院グループ(可住地当たり人口密度187.2~2,145.9人/km²かつ、一般病床50床以上350床未満)
 【高い偏差値を示す指標】 1床当たり償却資産額(取得価額)、1床当たり償却資産額(帳簿価額)、1床当たり総資産額 等
 【低い偏差値を示す指標】 医師1人当たり総人件費*、病床100床当たり医師数、医療収益対補助金等比率*

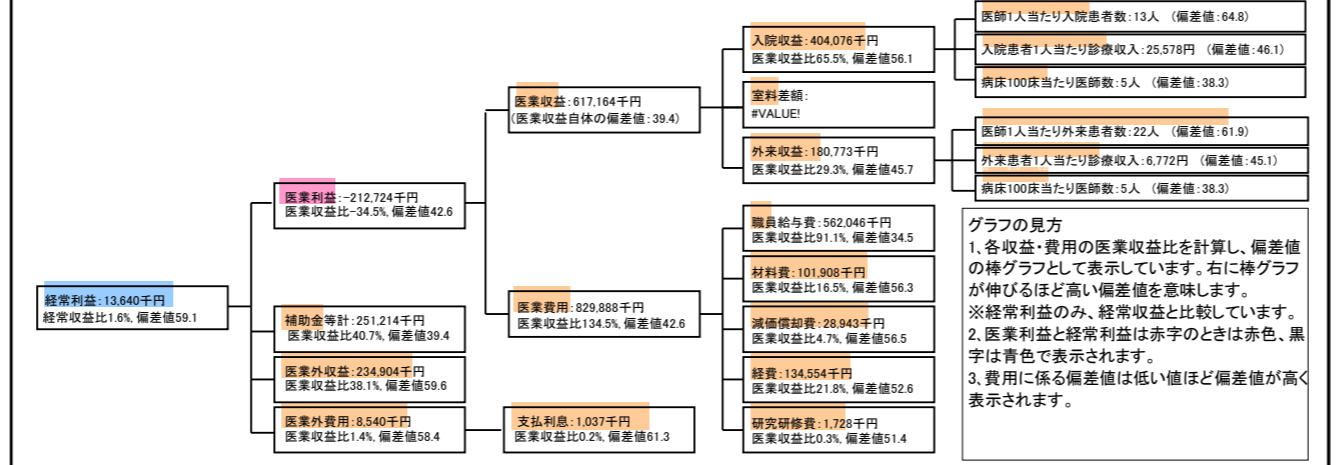
⑦経営指標分析(平均値・参照値・偏差値)

収益性分析	貴院	貴院の属する病院群の平均	偏差値
医療利益率	-34.5%	-18.4%	42.6
負担金除外医療利益率	-37.9%	-22.1%	43.1
経常利益率	1.6%	-7.1%	59.1
償却前医療利益率	-29.8%	-10.4%	40.2
不良債務比率*	0.0%	16.0%	56.8
累積欠損金比率*	78.3%	80.5%	50.2
医療収益対補助金等比率*	81.4%	38.1%	39.4
経常収支比率	101.6%	94.1%	59.8
生産性分析			
医師1人当たり医療収益	205,721千円	170,807千円	53.1
医師1人当たり総人件費*	187,349千円	103,586千円	32.1
職員1人当たり医療収益	12,101千円	51,014千円	48.3
職員1人当たり総人件費*	11,021千円	9,281千円	46.5
労働生産性	688,333千円	346,864千円	51.2
労働分配率	160.1%	133.5%	51.9
機能性分析			
入院患者1人1日当たり診療収入	25,578円	29,335円	46.1
外来患者1人1日当たり診療収入	6,772円	9,040円	45.1
医師1人当たり入院患者数	13.1人	8.1人	64.8
医師1人当たり外来患者数	22.2人	15.2人	61.9
推計退院患者数	777.0人	2,531.9人	50.9
平均在院日数*	20.2日	21.2日	50.9
病床100床当たり全職員数	107.3人	102.9人	51.4
病床100床当たり医師数	4.9人	9.4人	38.3
病床100床当たり看護人員数	63.8人	63.9人	49.9
看護人員/医師人数比	10.7人	6.8人	64.8
外来/入院比	169.0%	198.2%	46.2
病床利用率(一般病床)	78.7%	70.2%	55.2
病床利用率(療養病床)	N/A	79.3%	N/A
病床利用率(精神病床)	N/A	67.6%	N/A
安全性の分析			
1床当たり総資産額	1,575,109千円	148,561千円	86.8
1床当たり剰余金・欠損金額	11,472千円	-17,688千円	62.0
1床当たり償却資産額(取得価額)	3,647,664千円	240,307千円	109.5
1床当たり償却資産額(帳簿価額)	2,432,177千円	174,356千円	102.1
流動比率	120.5%	517.6%	44.4
流動資産回転率	5.9回	4.1回	51.2
医療収益対総資本	140.4倍	14.0倍	81.5

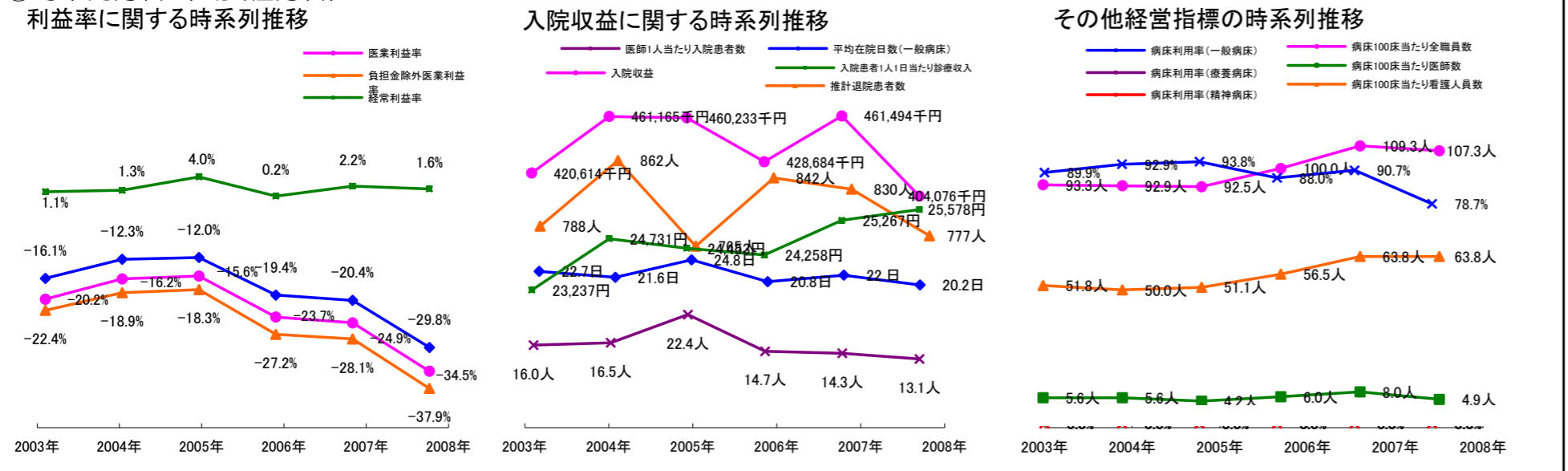
③経営指標のレーダーチャート(偏差値)



④利益構造ツリー(実数・対収益比・偏差値)



⑤時系列分析(成長性分析)



データ源: 公営企業年鑑

©京都大学大学院医学研究科医療経済学分野