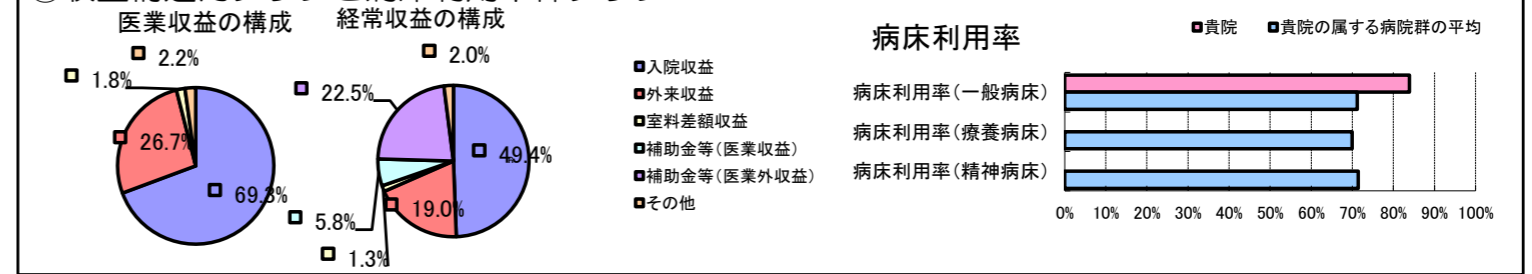


①病院環境データ

病院名 (神奈川県) 循環器呼吸器病センター (2008年)
 病床数 【一般病床】179床 【療養病床】0床 【結核病床】60床 【精神病床】0床 【感染症病床】0床
 患者数 【1日平均入院患者数】191人 【1日平均外来患者数】306人 【推計退院患者数】4,030人
 医療従事者数 【医師数】33人 【看護人員数】158人 【医療技術員数】36人 【事務職員数】24人
 市区町村データ 横浜市
 【人口総数】3,579,628人 【65歳以上人口】603,839人 【高齢化率】16.9%
 【可住地当たり人口密度】8,994.人/km² 【可住地面積】398.km²
 【一般病院数】117施設 【一般診療所数】2,765施設 【医師数】6,380人

⑥収益構造円グラフと病床利用率棒グラフ



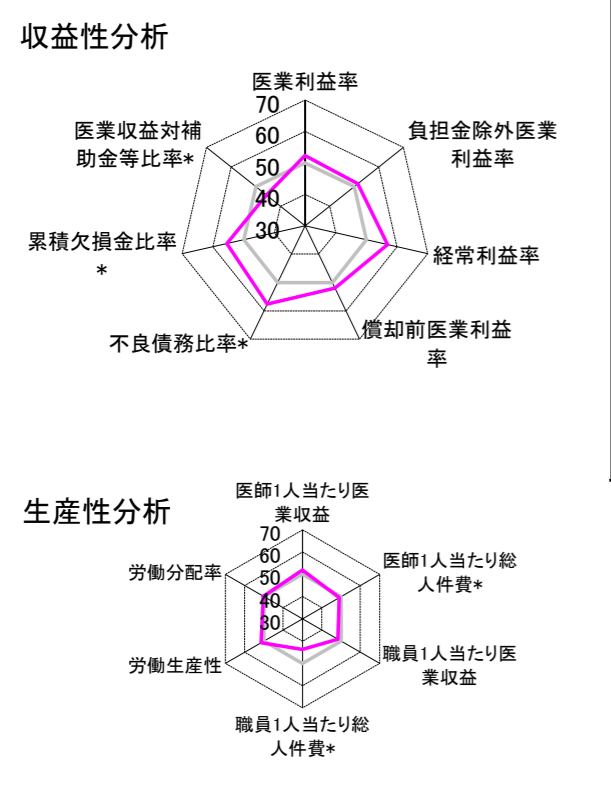
②病院群類型と経営指標ハイライト

【貴院の属する病院類型】 都市非大規模病院グループ(可住地当たり人口密度2,145.9人/km²以上かつ、一般病床500床以上)
 【高い偏差値を示す指標】 経常収支比率
 【低い偏差値を示す指標】 外来/入院比

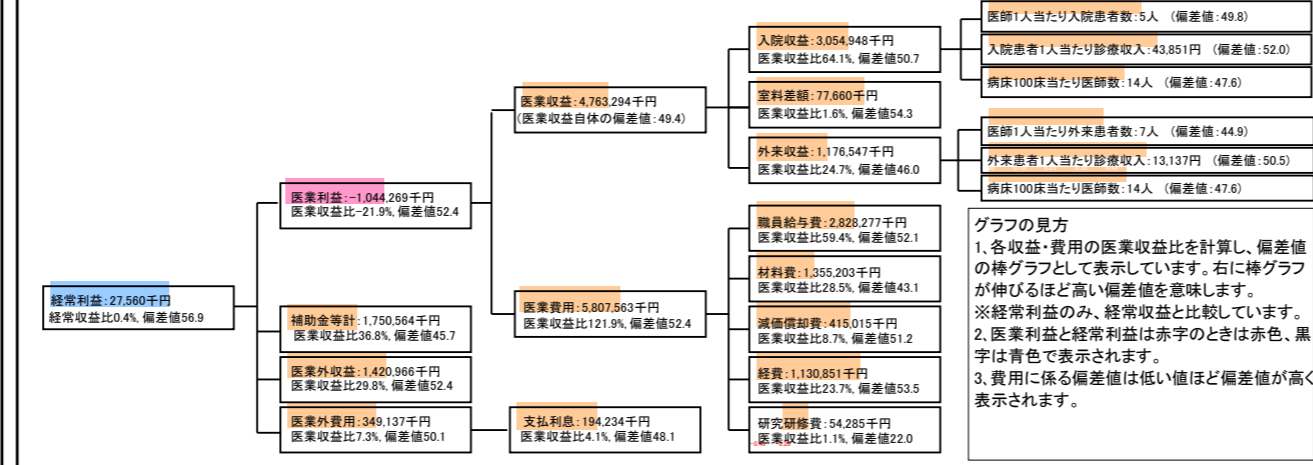
⑦経営指標分析(平均値・参照値・偏差値)

収益性分析	貴院	貴院の属する病院群の平均	偏差値
医業利益率	-21.9%	-29.2%	52.4
負担金除外医業利益率	-29.4%	-34.2%	51.4
経常利益率	0.4%	-10.7%	56.9
償却前医業利益率	-13.2%	-19.0%	52.0
不良債務比率*	0.0%	11.8%	57.7
累積欠損金比率*	47.6%	91.5%	55.5
医業収益対補助金等比率*	73.5%	51.4%	45.7
経常収支比率	100.4%	91.8%	58.1
生産性分析			
医師1人当たり医業収益	144,342千円	129,553千円	51.9
医師1人当たり総人件費*	85,705千円	82,509千円	49.1
職員1人当たり医業収益	18,250千円	91,562千円	48.4
職員1人当たり総人件費*	10,836千円	9,761千円	43.7
労働生産性	704,327千円	-256,148千円	51.5
労働分配率	153.9%	145.2%	50.2
機能性分析			
入院患者1人1日当たり診療収入	43,851円	40,594円	52.0
外来患者1人1日当たり診療収入	13,137円	12,198円	50.5
医師1人当たり入院患者数	5.1人	5.2人	49.8
医師1人当たり外来患者数	6.6人	8.9人	44.9
推計退院患者数	4,029.8人	5,071.0人	50.7
平均在院日数*	17.3日	18.0日	50.7
病床100床当たり全職員数	109.6人	116.7人	48.2
病床100床当たり医師数	13.8人	15.6人	47.6
病床100床当たり看護人員数	66.2人	72.4人	47.2
看護人員/医師人数比	4.8人	5.1人	48.9
外来/入院比	128.6%	184.7%	43.3
病床利用率(一般病床)	83.9%	71.2%	57.7
病床利用率(療養病床)	N/A	70.0%	N/A
病床利用率(精神病床)	N/A	71.4%	N/A
安全性の分析			
1床当たり総資産額	300,290千円	195,330千円	52.3
1床当たり剰余金・欠損金額	-13,265千円	-26,199千円	54.1
1床当たり償却資産額(取得価額)	561,483千円	364,672千円	52.5
1床当たり償却資産額(帳簿価額)	391,174千円	244,662千円	52.7
流動比率	302.1%	248.5%	52.4
流動資産回転率	2.6回	3.9回	43.3
医業収益対総資本	15.1倍	13.9倍	50.5

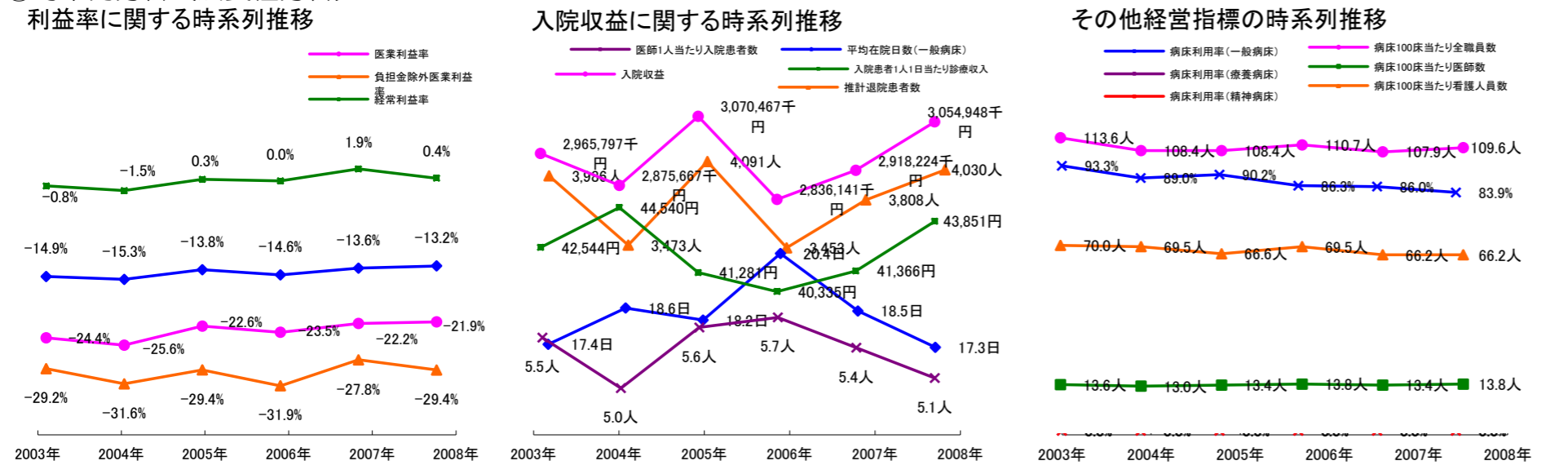
③経営指標のレーダーチャート(偏差値)



④利益構造ツリー(実数・対収益比・偏差値)



⑤時系列分析(成長性分析)



データ源: 公営企業年鑑

©京都大学大学院医学研究科医療経済学分野