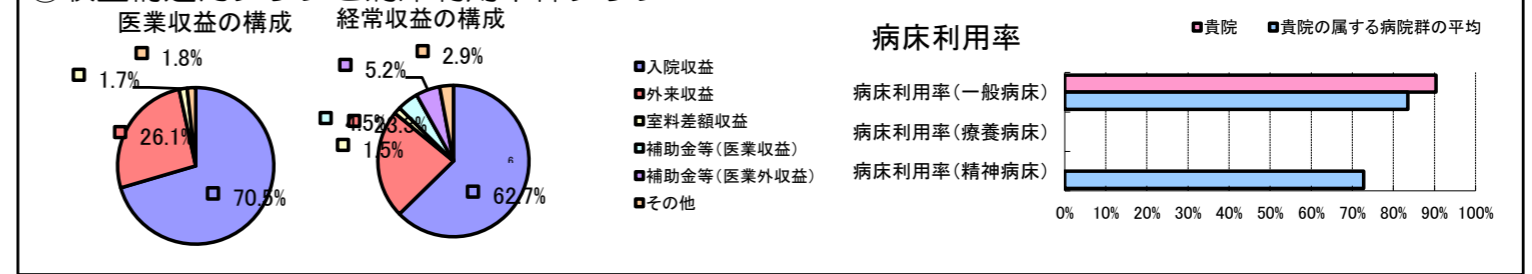


①病院環境データ

病院名 (横浜市) 市民病院 (2008年)
 病床数 【一般病床】624床 【療養病床】0床 【結核病床】0床 【精神病床】0床 【感染症病床】26床
 患者数 【1日平均入院患者数】544人 【1日平均外来患者数】1,230人 【推計退院患者数】14,493人
 医療従事者数 【医師数】90人 【看護人員数】509人 【医療技術員数】110人 【事務職員数】65人
 市区町村データ 横浜市
 【人口総数】3,579,628人 【65歳以上人口】603,839人 【高齢化率】16.9%
 【可住地当たり人口密度】8,994.人/km² 【可住地面積】398.km²
 【一般病院数】117施設 【一般診療所数】2,765施設 【医師数】6,380人

⑥収益構造円グラフと病床利用率棒グラフ



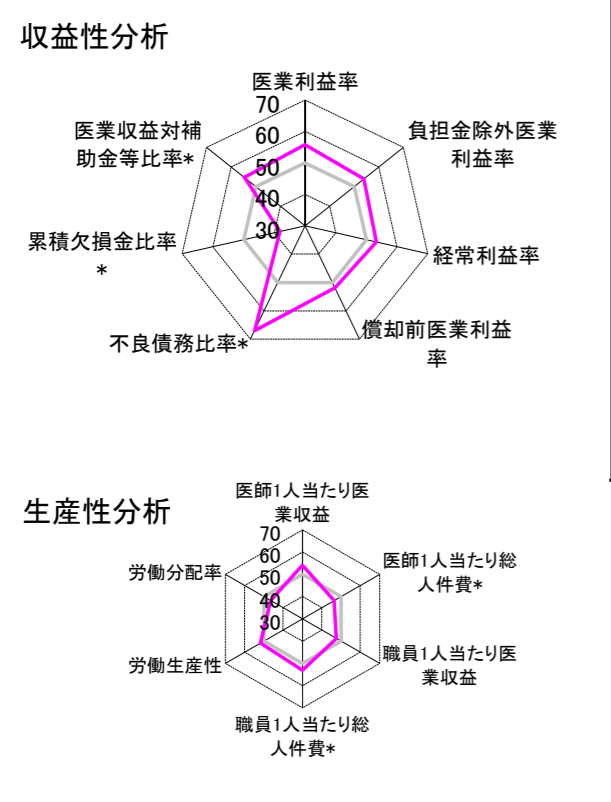
②病院群類型と経営指標ハイライト

【貴院の属する病院類型】 都市大病院グループ(可住地当たり人口密度2,145.9人/km²以上かつ、一般病床500床以上)
 【高い偏差値を示す指標】 流動資産回転率、不良債務比率*、病床利用率(一般病床)
 【低い偏差値を示す指標】 病床100床当たり医師数、累積欠損金比率*

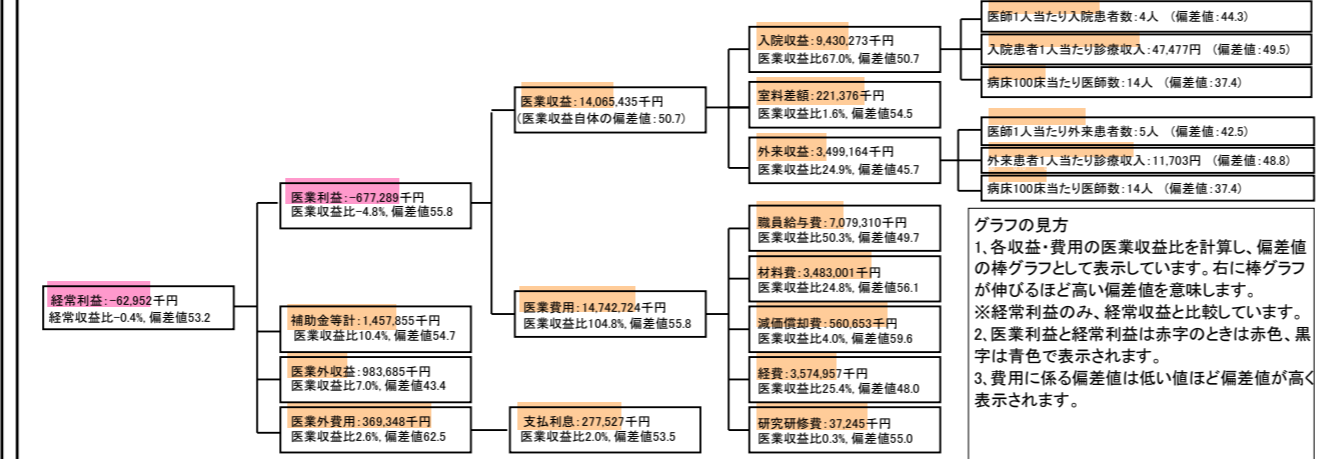
⑦経営指標分析(平均値・参照値・偏差値)

収益性分析	貴院	貴院の属する病院群の平均	偏差値
医業利益率	-4.8%	-9.6%	55.8
負担金除外医業利益率	-9.7%	-13.2%	53.9
経常利益率	-0.4%	-2.0%	53.2
償却前医業利益率	-0.8%	-2.1%	51.9
不良債務比率*	0.0%	7.9%	66.9
累積欠損金比率*	112.6%	60.4%	38.1
医業収益対補助金等比率*	20.2%	30.2%	54.7
経常収支比率	99.6%	98.3%	52.9
生産性分析			
医師1人当たり医業収益	156,283千円	143,401千円	54.0
医師1人当たり総人件費*	78,659千円	72,806千円	46.4
職員1人当たり医業収益	17,850千円	18,712千円	47.6
職員1人当たり総人件費*	8,984千円	9,458千円	53.0
労働生産性	817,166千円	783,612千円	51.8
労働分配率	109.9%	123.7%	46.4
機能性分析			
入院患者1人1日当たり診療収入	47,477円	47,728円	49.5
外来患者1人1日当たり診療収入	11,703円	12,186円	48.8
医師1人当たり入院患者数	3.6人	4.0人	44.3
医師1人当たり外来患者数	5.4人	6.6人	42.5
推計退院患者数	14,493.4人	13,262.9人	55.1
平均在院日数*	13.7日	14.5日	55.1
病床100床当たり全職員数	121.2人	129.7人	45.2
病床100床当たり医師数	13.8人	19.6人	37.4
病床100床当たり看護人員数	78.3人	81.3人	47.2
看護人員/医師人数比	5.7人	4.9人	52.8
外来/入院比	150.5%	164.6%	45.5
病床利用率(一般病床)	90.4%	83.6%	60.1
病床利用率(療養病床)	N/A	0.0%	N/A
病床利用率(精神病床)	N/A	72.7%	N/A
安全性の分析			
1床当たり総資産額	135,019千円	85,857千円	55.2
1床当たり剰余金・欠損金額	-13,756千円	-12,889千円	49.5
1床当たり償却資産額(取得価額)	209,138千円	144,913千円	54.2
1床当たり償却資産額(帳簿価額)	151,994千円	97,097千円	55.7
流動比率	120.3%	306.2%	42.0
流動資産回転率	8.0回	3.3回	77.6
医業収益対総資本	4.5倍	4.0倍	51.0

③経営指標のレーダーチャート(偏差値)



④利益構造ツリー(実数・対収益比・偏差値)



⑤時系列分析(成長性分析)

