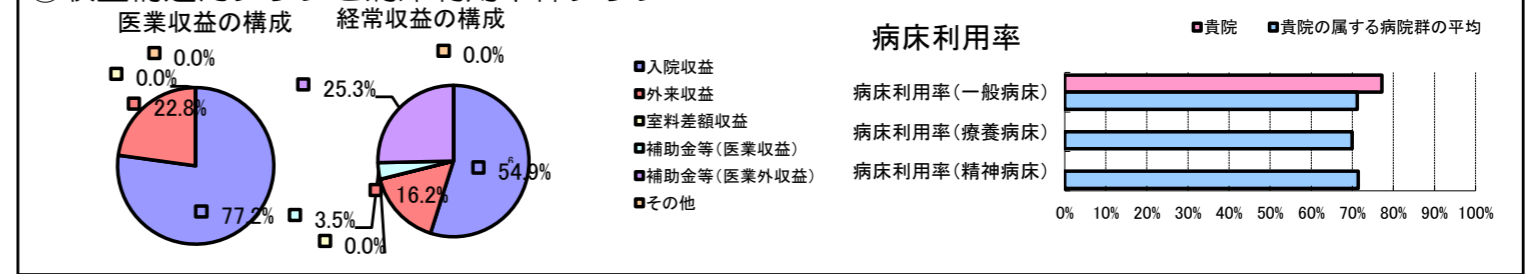


①病院環境データ

病院名 (東京都) 清瀬小児病院 (2008年)
 病床数 【一般病床】228床 【療養病床】0床 【結核病床】75床 【精神病床】0床 【感染症病床】0床
 患者数 【1日平均入院患者数】180人 【1日平均外来患者数】268人 【推計退院患者数】4,469人
 医療従事者数 【医師数】45人 【看護人員数】236人 【医療技術員数】44人 【事務職員数】31人
 市区町村データ 府中市
 【人口総数】245,623人 【65歳以上人口】39,578人 【高齢化率】16.1%
 【可住地当たり人口密度】8,394.5人/km² 【可住地面積】29.3km²
 【一般病院数】12施設 【一般診療所数】173施設 【医師数】582人

⑥収益構造円グラフと病床利用率棒グラフ



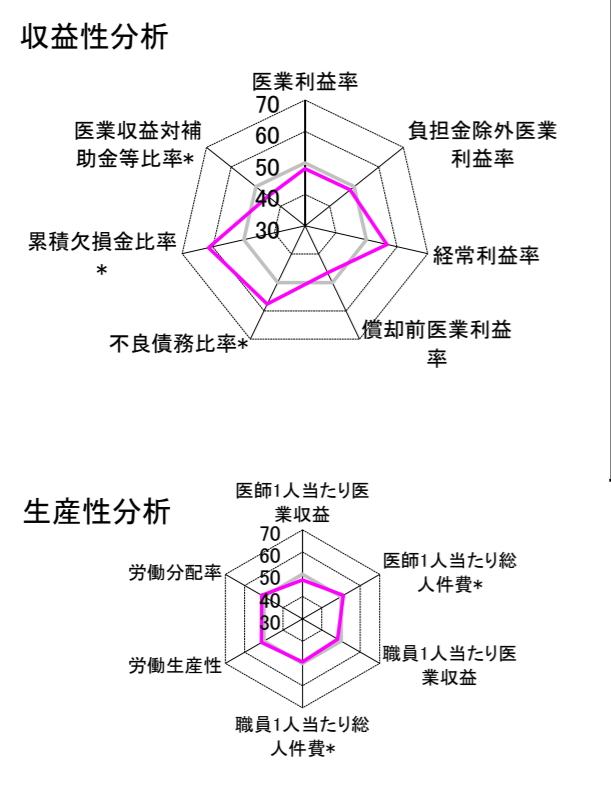
②病院群類型と経営指標ハイライト

【貴院の属する病院類型】 都市非大規模病院グループ(可住地当たり人口密度2,145.9人/km²以上かつ、一般病床500床以上)
 【高い偏差値を示す指標】 医療収益対総資本、1床当たり総資産額、1床当たり償却資産額(取得価額) 等
 【低い偏差値を示す指標】 医師1人当たり外来患者数、流動資産回転率

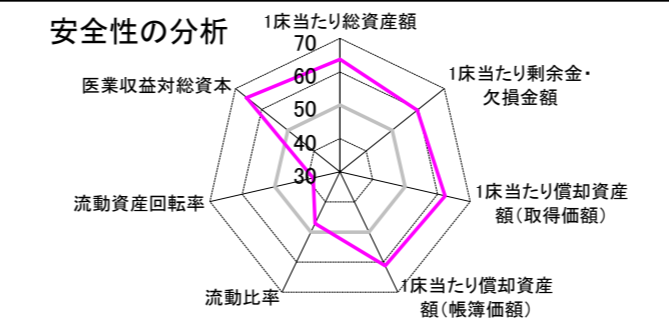
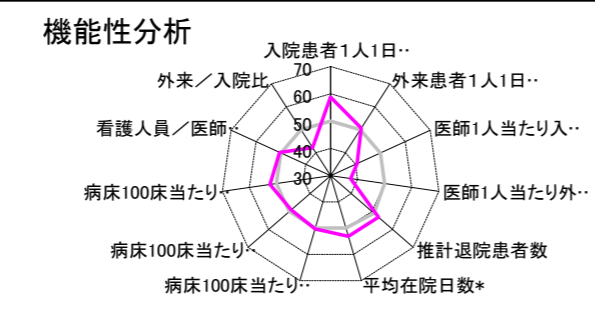
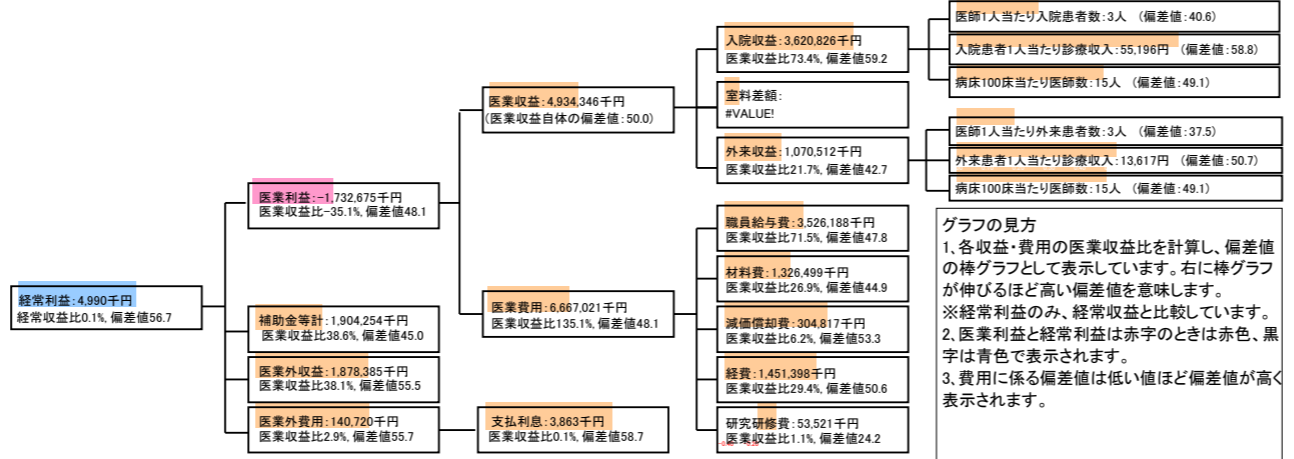
⑦経営指標分析(平均値・参照値・偏差値)

収益性分析	貴院	貴院の属する病院群の平均	偏差値
医療利益率	-35.1%	-29.2%	48.1
負担金除外医療利益率	-39.8%	-34.2%	48.3
経常利益率	0.1%	-10.7%	56.7
償却前医療利益率	-28.9%	-19.0%	46.6
不良債務比率*	0.0%	11.8%	57.7
累積欠損金比率*	0.0%	91.5%	61.4
医療収益対補助金等比率*	76.7%	51.4%	45.0
経常収支比率	100.1%	91.8%	57.8
生産性分析			
医師1人当たり医療収益	109,652千円	129,553千円	47.5
医師1人当たり総人件費*	78,360千円	82,509千円	51.2
職員1人当たり医療収益	13,822千円	91,562千円	48.3
職員1人当たり総人件費*	9,877千円	9,761千円	49.3
労働生産性	517,376千円	-256,148千円	51.2
労働分配率	190.9%	145.2%	51.1
機能性分析			
入院患者1人1日当たり診療収入	55,196円	40,594円	58.8
外来患者1人1日当たり診療収入	13,617円	12,198円	50.7
医師1人当たり入院患者数	2.7人	5.2人	40.6
医師1人当たり外来患者数	3.2人	8.9人	37.5
推計退院患者数	4,469.4人	5,071.0人	53.1
平均在院日数*	14.7日	18.0日	53.1
病床100床当たり全職員数	117.8人	116.7人	50.3
病床100床当たり医師数	14.9人	15.6人	49.1
病床100床当たり看護人員数	77.9人	72.4人	52.5
看護人員/医師人数比	5.2人	5.1人	50.6
外来/入院比	119.8%	184.7%	42.2
安全性の分析			
1床当たり総資産額	813,154千円	195,330千円	63.7
1床当たり剰余金・欠損金額	4,023千円	-26,199千円	59.6
1床当たり償却資産額(取得価額)	1,351,441千円	364,672千円	62.3
1床当たり償却資産額(帳簿価額)	849,562千円	244,662千円	61.2
流動比率	184.0%	248.5%	47.2
流動資産回転率	1.6回	3.9回	38.2
医療収益対総資本	49.9倍	13.9倍	65.7

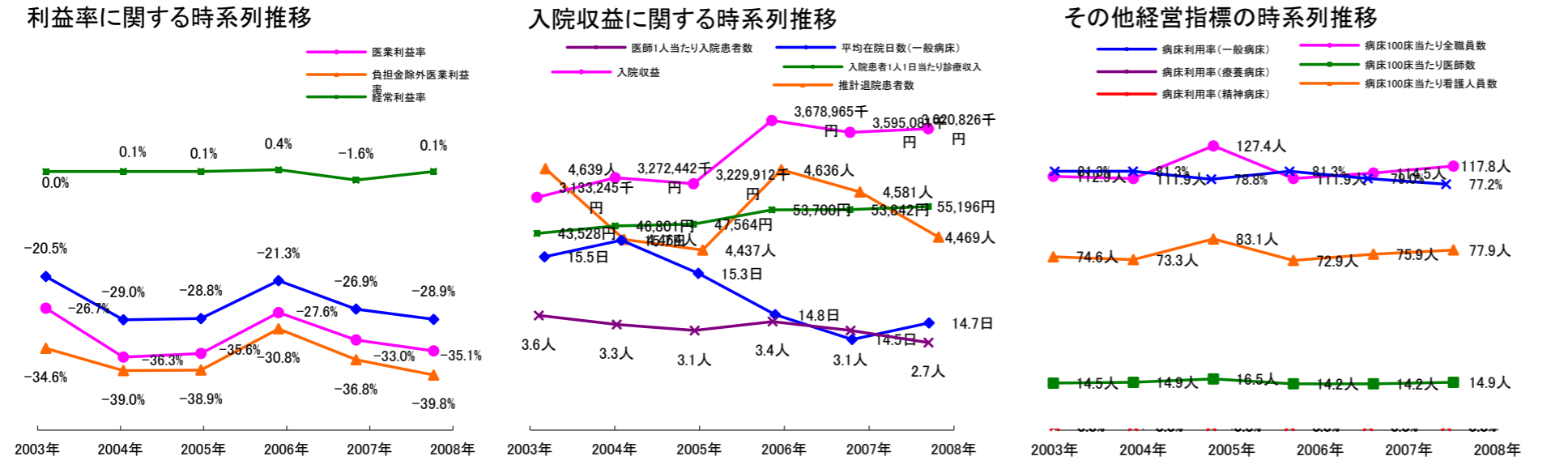
③経営指標のレーダーチャート(偏差値)



④利益構造ツリー(実数・対収益比・偏差値)



⑤時系列分析(成長性分析)



データ源: 公営企業年鑑

©京都大学大学院医学研究科医療経済学分野