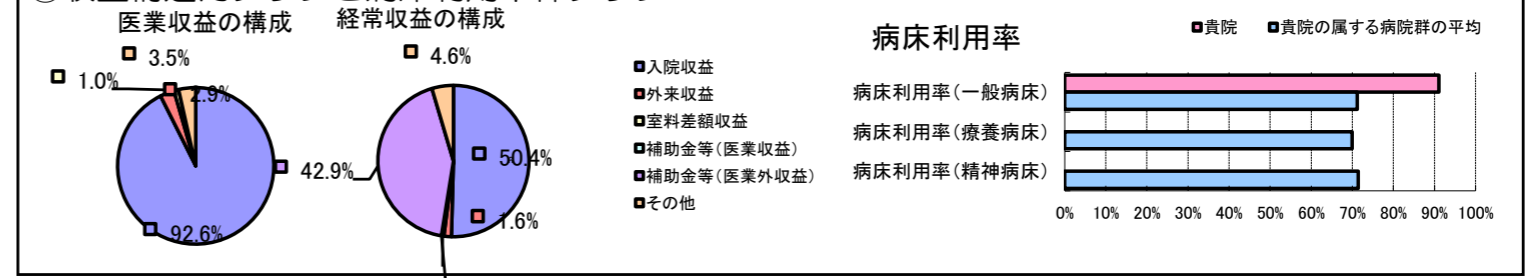


①病院環境データ

病院名 (東京都) 神経病院 (2008年)
 病床数 【一般病床】304床 【療養病床】0床 【結核病床】0床 【精神病床】0床 【感染症病床】0床
 患者数 【1日平均入院患者数】277人 【1日平均外来患者数】21人 【推計退院患者数】3,045人
 医療従事者数 【医師数】46人 【看護人員数】243人 【医療技術員数】53人 【事務職員数】27人
 市区町村データ 府中市
 【人口総数】245,623人 【65歳以上人口】39,578人 【高齢化率】16.1%
 【可住地当たり人口密度】8,394.5人/km² 【可住地面積】29.3km²
 【一般病院数】12施設 【一般診療所数】173施設 【医師数】582人

⑥収益構造円グラフと病床利用率棒グラフ



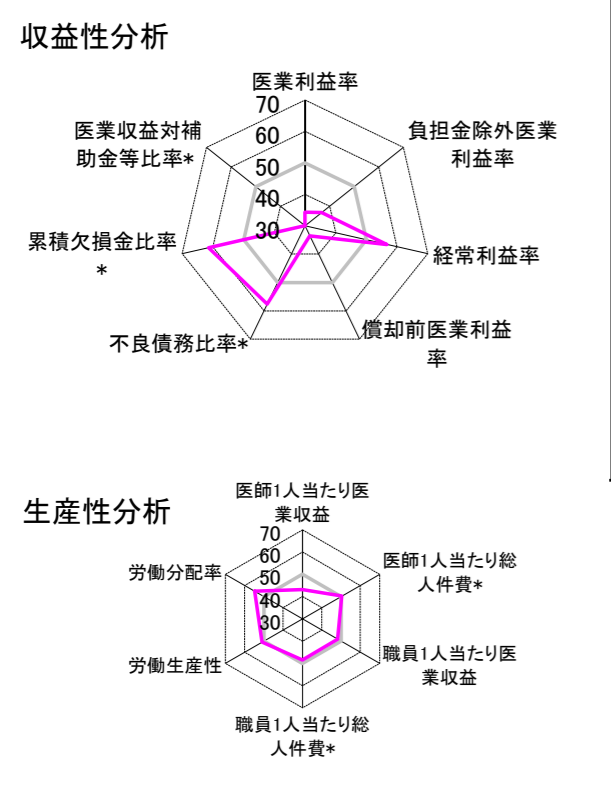
②病院群類型と経営指標ハイライト

【貴院の属する病院類型】 都市非大規模病院グループ(可住地当たり人口密度2,145.9人/km²以上かつ、一般病床500床以上)
 【高い偏差値を示す指標】 医業収益対総資本、1床当たり総資産額、1床当たり償却資産額(取得価額) 等
 【低い偏差値を示す指標】 外来/入院比、医業収益対補助金等比率*、医師1人当たり外来患者数 等

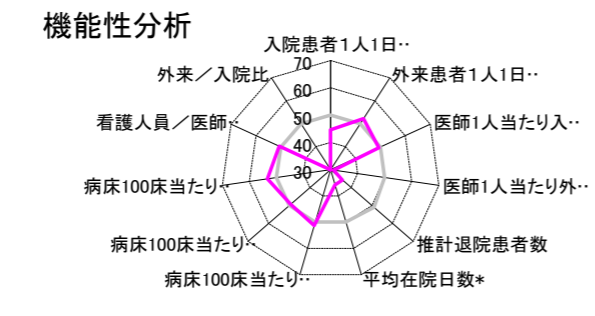
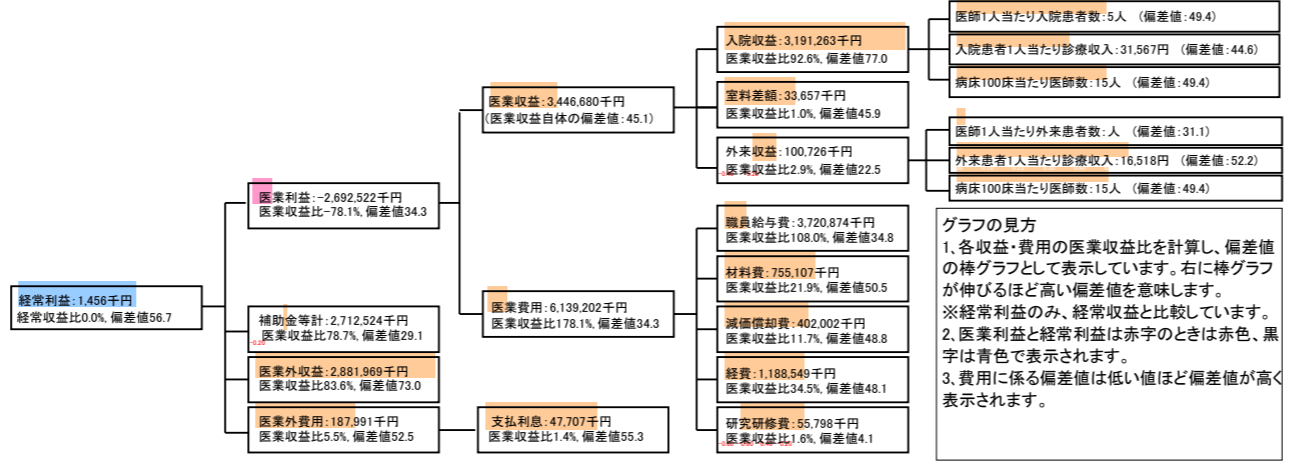
⑦経営指標分析(平均値・参照値・偏差値)

収益性分析	貴院	貴院の属する病院群の平均	偏差値
医業利益率	-78.1%	-29.2%	34.3
負担金除外医業利益率	-78.1%	-34.2%	36.7
経常利益率	0.0%	-10.7%	56.7
償却前医業利益率	-66.5%	-19.0%	33.6
不良債務比率*	0.0%	11.8%	57.7
累積欠損金比率*	0.0%	91.5%	61.4
医業収益対補助金等比率*	157.4%	51.4%	29.1
経常収支比率	100.0%	91.8%	57.7
生産性分析			
医師1人当たり医業収益	74,928千円	129,553千円	43.1
医師1人当たり総人件費*	80,889千円	82,509千円	50.5
職員1人当たり医業収益	9,290千円	91,562千円	48.2
職員1人当たり総人件費*	10,029千円	9,761千円	48.4
労働生産性	292,224千円	-256,148千円	50.9
労働分配率	343.2%	145.2%	54.7
機能性分析			
入院患者1人1日当たり診療収入	31,567円	40,594円	44.6
外来患者1人1日当たり診療収入	16,518円	12,198円	52.2
医師1人当たり入院患者数	5.0人	5.2人	49.4
医師1人当たり外来患者数	0.3人	8.9人	31.1
推計退院患者数	3,045.3人	5,071.0人	35.7
平均在院日数*	33.2日	18.0日	35.7
病床100床当たり全職員数	122.0人	116.7人	51.3
病床100床当たり医師数	15.1人	15.6人	49.4
病床100床当たり看護人員数	79.9人	72.4人	53.4
看護人員/医師人数比	5.3人	5.1人	50.7
外来/入院比	6.0%	184.7%	28.6
安全性の分析			
1床当たり総資産額	810,479千円	195,330千円	63.7
1床当たり剰余金・欠損金額	3,191千円	-26,199千円	59.3
1床当たり償却資産額(取得価額)	1,346,996千円	364,672千円	62.3
1床当たり償却資産額(帳簿価額)	846,768千円	244,662千円	61.1
流動比率	184.0%	248.5%	47.2
流動資産回転率	1.6回	3.9回	38.2
医業収益対総資本	71.5倍	13.9倍	75.2

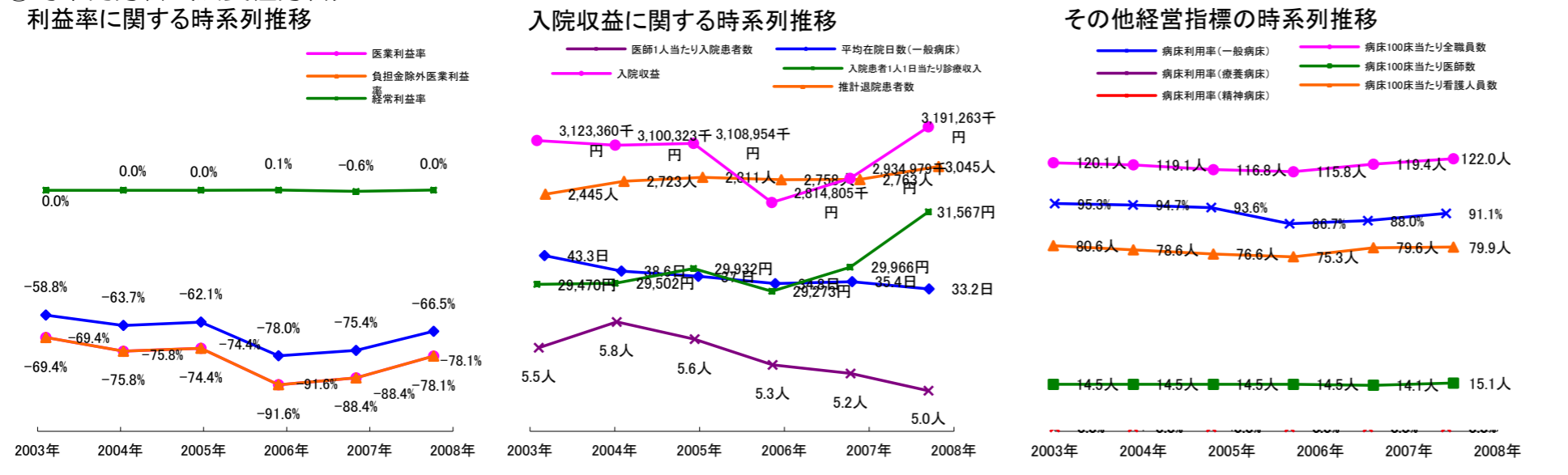
③経営指標のレーダーチャート(偏差値)



④利益構造ツリー(実数・対収益比・偏差値)



⑤時系列分析(成長性分析)



データ源: 公営企業年鑑

©京都大学大学院医学研究科医療経済学分野