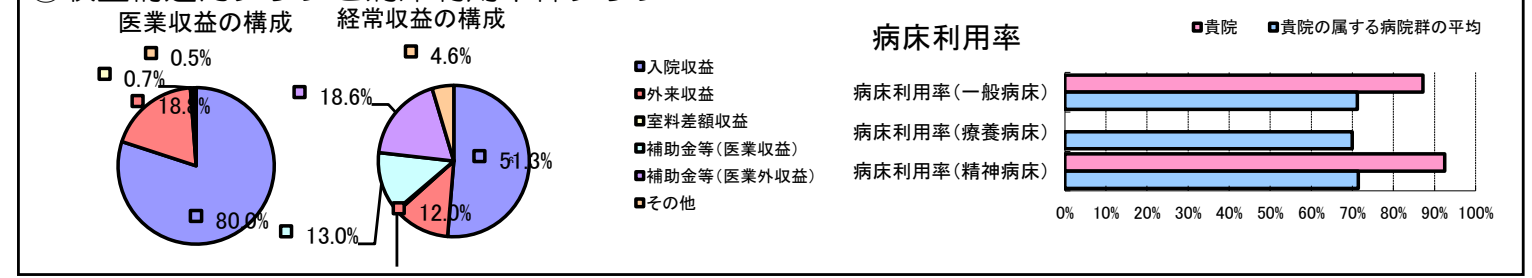


①病院環境データ

病院名 (東京都) 広尾病院 (2008年)  
 病床数 【一般病床】452床 【療養病床】0床 【結核病床】0床 【精神病床】30床 【感染症病床】0床  
 患者数 【1日平均入院患者数】422人 【1日平均外来患者数】748人 【推計退院患者数】9,687人  
 医療従事者数 【医師数】91人 【看護人員数】434人 【医療技術員数】82人 【事務職員数】51人  
 市区町村データ 渋谷区  
 【人口総数】203,334人 【65歳以上人口】36,892人 【高齢化率】18.1%  
 【可住地当たり人口密度】13,456.9人/km<sup>2</sup> 【可住地面積】15.1km<sup>2</sup>  
 【一般病院数】16施設 【一般診療所数】483施設 【医師数】1,141人

⑥収益構造円グラフと病床利用率棒グラフ



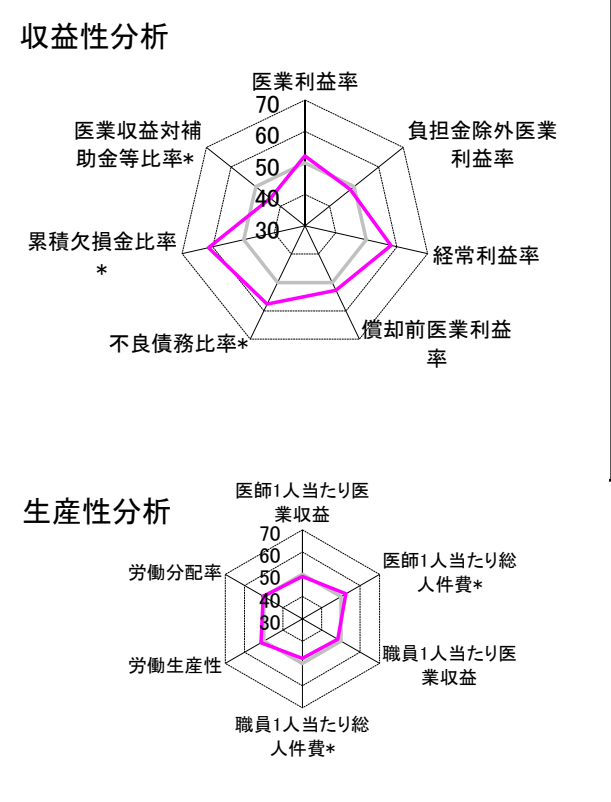
②病院群類型と経営指標ハイライト

【貴院の属する病院類型】 都市非大規模病院グループ(可住地当たり人口密度2,145.9人/km<sup>2</sup>以上かつ、一般病床500床以上)  
 【高い偏差値を示す指標】 累積欠損金比率\*  
 【低い偏差値を示す指標】 流動資産回転率

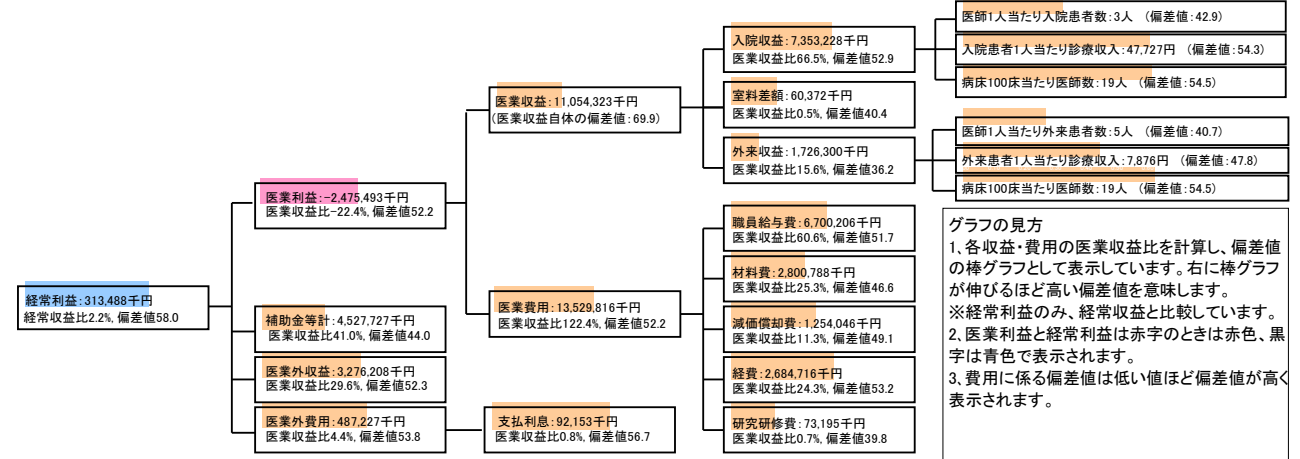
⑦経営指標分析 (平均値・参照値・偏差値)

収益性分析	貴院	貴院の属する病院群の平均	偏差値
医療利益率	-22.4%	-29.2%	52.2
負担金除外医療利益率	-39.3%	-34.2%	48.5
経常利益率	2.2%	-10.7%	58.0
償却前医療利益率	-11.0%	-19.0%	52.8
不良債務比率*	0.0%	11.8%	57.7
累積欠損金比率*	0.0%	91.5%	61.4
医療収益対補助金等比率*	81.8%	51.4%	44.0
経常収支比率	102.2%	91.8%	59.8
生産性分析			
医師1人当たり医療収益	121,476千円	129,553千円	49.0
医師1人当たり総人件費*	73,629千円	82,509千円	52.5
職員1人当たり医療収益	16,724千円	91,562千円	48.4
職員1人当たり総人件費*	10,136千円	9,761千円	47.8
労働生産性	650,213千円	-256,148千円	51.4
労働分配率	155.9%	145.2%	50.3
機能性分析			
入院患者1人1日当たり診療収入	47,727円	40,594円	54.3
外来患者1人1日当たり診療収入	7,876円	12,198円	47.8
医師1人当たり入院患者数	3.3人	5.2人	42.9
医師1人当たり外来患者数	4.7人	8.9人	40.7
推計退院患者数	9,687.4人	5,071.0人	52.0
平均在院日数*	15.9日	18.0日	52.0
病床100床当たり全職員数	137.1人	116.7人	55.1
病床100床当たり医師数	18.9人	15.6人	54.5
病床100床当たり看護人員数	90.0人	72.4人	57.9
看護人員/医師人数比	4.8人	5.1人	48.8
外来/入院比	142.3%	184.7%	44.9
病床利用率(一般病床)	87.2%	71.2%	59.7
病床利用率(療養病床)	N/A	70.0%	N/A
病床利用率(精神病床)	92.5%	71.4%	57.3
安全性の分析			
1床当たり総資産額	511,174千円	195,330千円	57.0
1床当たり剰余金・欠損金額	-3,540千円	-26,199千円	57.2
1床当たり償却資産額(取得価額)	849,557千円	364,672千円	56.1
1床当たり償却資産額(帳簿価額)	534,061千円	244,662千円	55.3
流動比率	184.0%	248.5%	47.2
流動資産回転率	1.6回	3.9回	38.2
医療収益対総資本	22.3倍	13.9倍	53.7

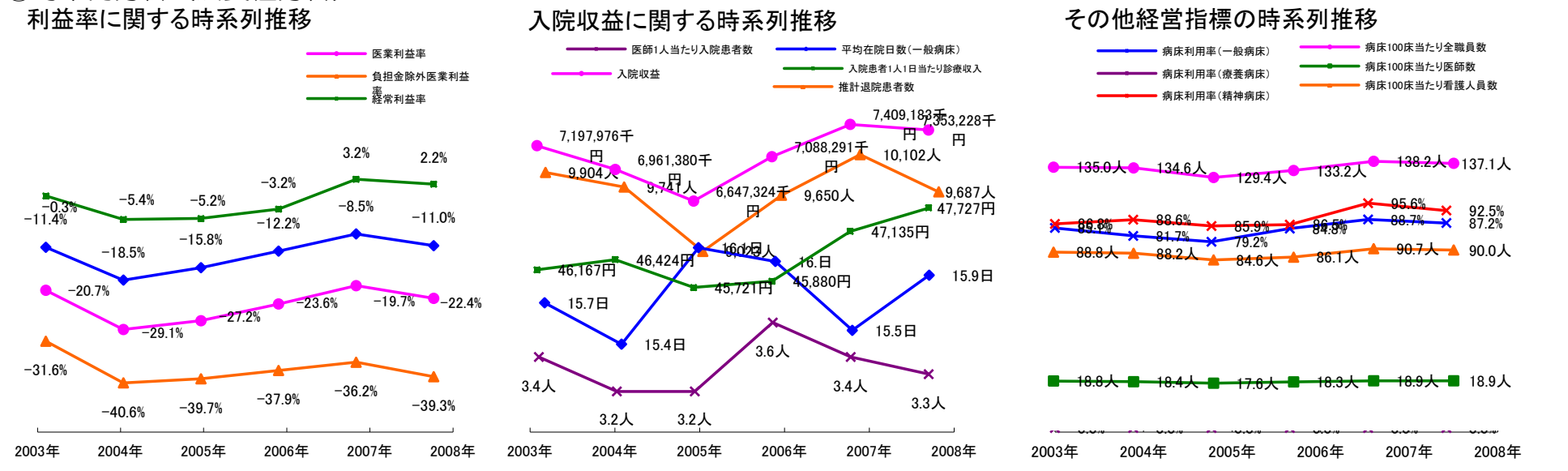
③経営指標のレーダーチャート (偏差値)



④利益構造ツリー (実数・対収益比・偏差値)



⑤時系列分析 (成長性分析)



データ源: 公営企業年鑑