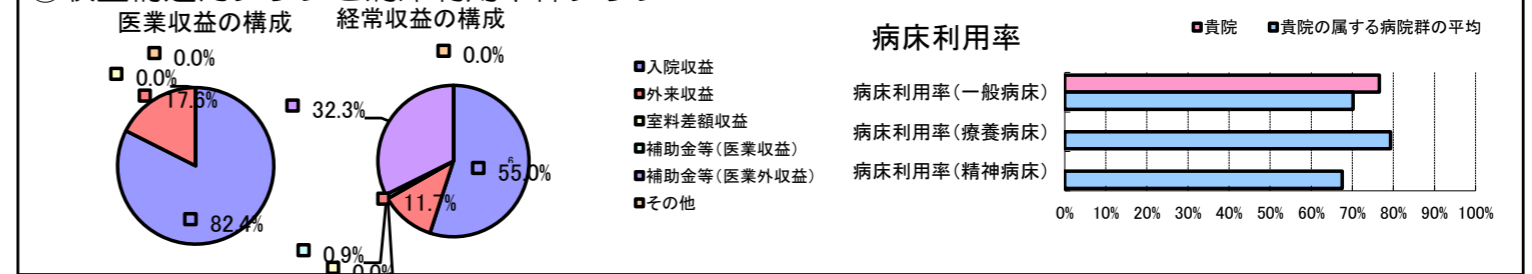


①病院環境データ

病院名 (茨城県) ども病院 (2008年)
 病床数 【一般病床】115床 【療養病床】0床 【結核病床】0床 【精神病床】0床 【感染症病床】0床
 患者数 【1日平均入院患者数】88人 【1日平均外来患者数】119人 【推計退院患者数】1,835人
 医療従事者数 【医師数】 【看護人員数】 【医療技術員数】0人 【事務職員数】4人
 市区町村データ 水戸市
 【人口総数】262,603人 【65歳以上人口】49,935人 【高齢化率】19.0%
 【可住地当たり人口密度】1,425.2人/km² 【可住地面積】184.3km²
 【一般病院数】25施設 【一般診療所数】248施設 【医師数】545人

⑥収益構造円グラフと病床利用率棒グラフ



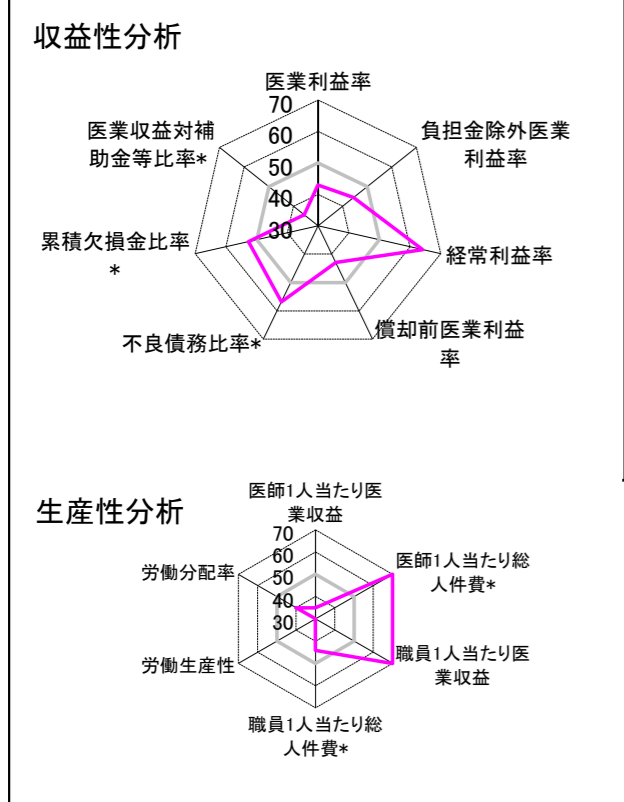
②病院群類型と経営指標ハイライト

【貴院の属する病院類型】 地方中規模病院グループ(可住地当たり人口密度187.2~2,145.9人/km²かつ、一般病床50床以上350床未満)
 【高い偏差値を示す指標】 入院患者1人1日当たり診療収入、職員1人当たり医業収益、医師1人当たり総人件費* 等
 【低い偏差値を示す指標】 労働生産性、病床100床当たり全職員数、看護人員/医師人数比 等

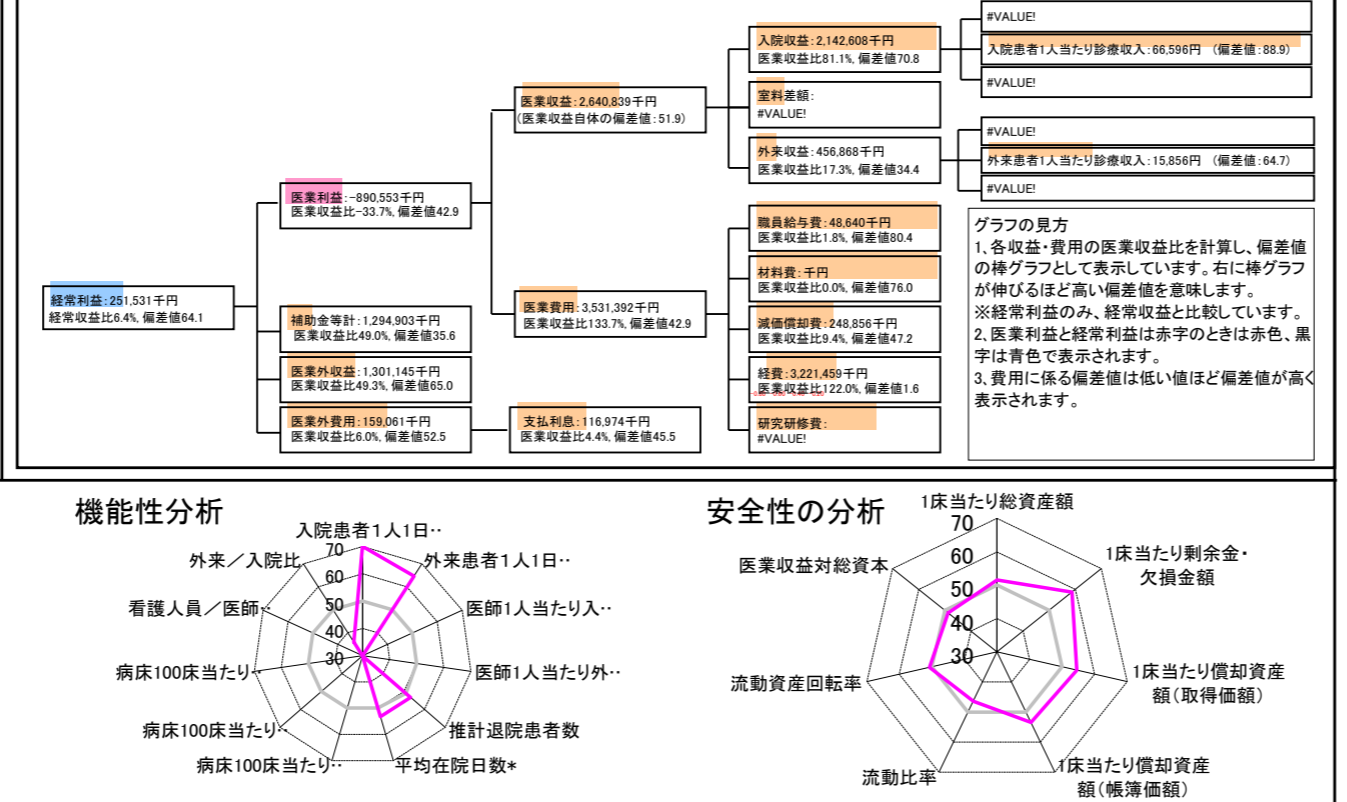
⑦経営指標分析(平均値・参照値・偏差値)

収益性分析	貴院	貴院の属する病院群の平均	偏差値
医業利益率	-33.7%	-18.4%	42.9
負担金除外医業利益率	-35.1%	-22.1%	44.4
経常利益率	6.4%	-7.1%	64.1
償却前医業利益率	-24.3%	-10.4%	43.0
不良債務比率*	0.0%	16.0%	56.8
累積欠損金比率*	56.8%	80.5%	52.7
医業収益対補助金等比率*	97.1%	38.1%	35.6
経常収支比率	106.8%	94.1%	66.5
生産性分析			
医師1人当たり医業収益	0千円	170,807千円	34.9
医師1人当たり総人件費*	0千円	103,586千円	72.1
職員1人当たり医業収益	660,210千円	51,014千円	76.9
職員1人当たり総人件費*	12,160千円	9,281千円	44.2
労働生産性	-21,047,825千円	346,864千円	-23.0
労働分配率	-5.8%	133.5%	40.0
機能性分析			
入院患者1人1日当たり診療収入	66,596円	29,335円	88.9
外来患者1人1日当たり診療収入	15,856円	9,040円	64.7
医師1人当たり入院患者数	N/A	8.1人	N/A
医師1人当たり外来患者数	N/A	15.2人	N/A
推計退院患者数	1,835.4人	2,531.9人	53.2
平均在院日数*	17.5日	21.2日	53.2
病床100床当たり全職員数	3.5人	102.9人	18.7
病床100床当たり医師数	N/A	9.4人	N/A
病床100床当たり看護人員数	N/A	63.9人	N/A
看護人員/医師人数比	0.0人	6.8人	23.7
外来/入院比	89.6%	198.2%	36.0
病床利用率(一般病床)	76.6%	70.2%	53.9
病床利用率(療養病床)	N/A	79.3%	N/A
病床利用率(精神病床)	N/A	67.6%	N/A
安全性の分析			
1床当たり総資産額	207,535千円	148,561千円	51.5
1床当たり剰余金・欠損金額	3,457千円	-17,688千円	58.7
1床当たり償却資産額(取得価額)	497,706千円	240,307千円	54.5
1床当たり償却資産額(帳簿価額)	321,062千円	174,356千円	53.4
流動比率	261.4%	517.6%	46.4
流動資産回転率	5.2回	4.1回	50.7
医業収益対総資本	9.0倍	14.0倍	48.8

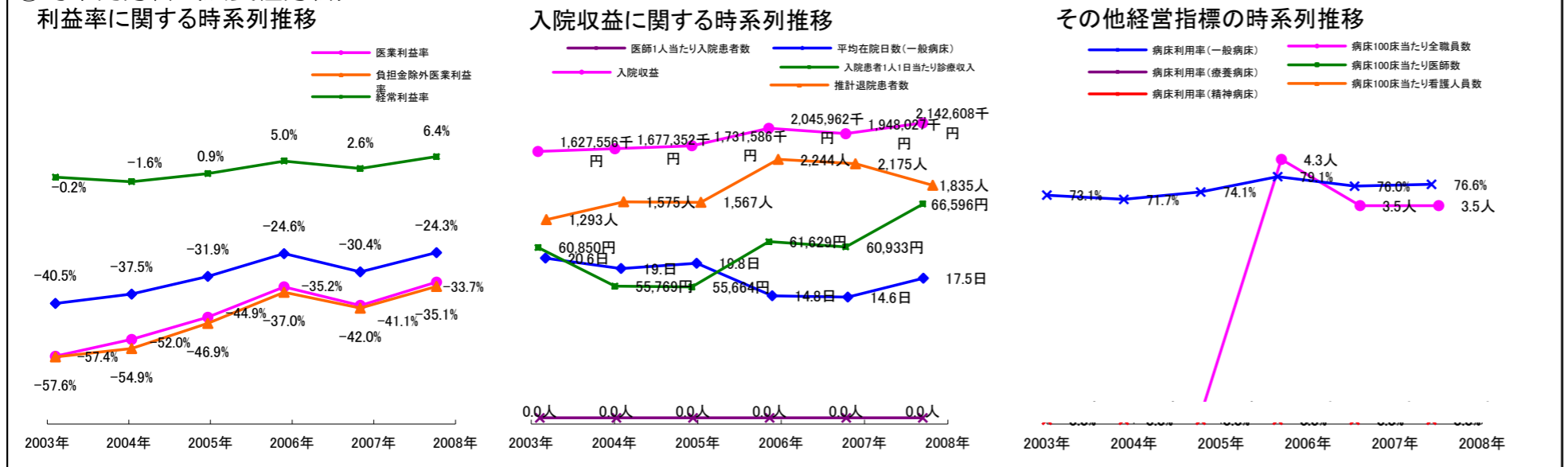
③経営指標のレーダーチャート(偏差値)



④利益構造ツリー(実数・対収益比・偏差値)



⑤時系列分析(成長性分析)



データ源: 公営企業年鑑

©京都大学大学院医学研究科医療経済学分野