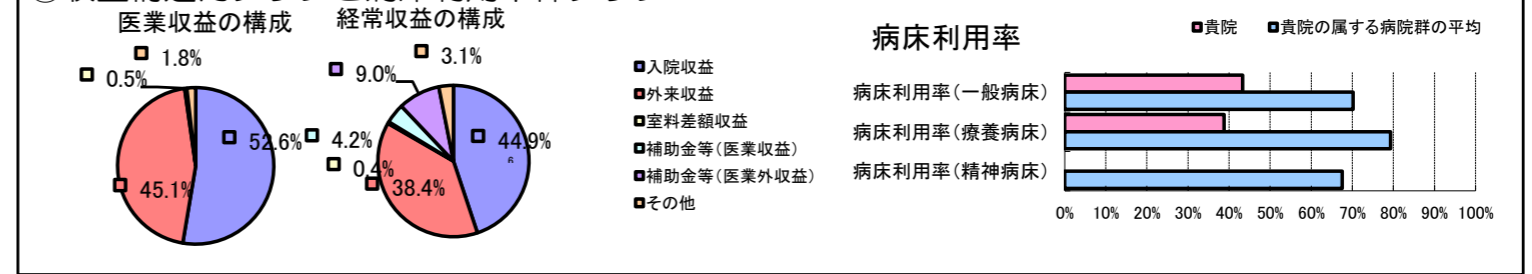


①病院環境データ

病院名 (茨城県西総合病院組合) 県西総合病院 (2008年)
 病床数 【一般病床】253床 【療養病床】46床 【結核病床】0床 【精神病床】0床 【感染症病床】4床
 患者数 【1日平均入院患者数】129人 【1日平均外来患者数】430人 【推計退院患者数】3,225人
 医療従事者数 【医師数】16人 【看護人員数】126人 【医療技術員数】36人 【事務職員数】41人
 市区町村データ 桜川市
 【人口総数】48,400人 【65歳以上人口】11,527人 【高齢化率】23.8%
 【可住地当たり人口密度】460.1人/km² 【可住地面積】105.2km²
 【一般病院数】3施設 【一般診療所数】23施設 【医師数】57人

⑥収益構造円グラフと病床利用率棒グラフ



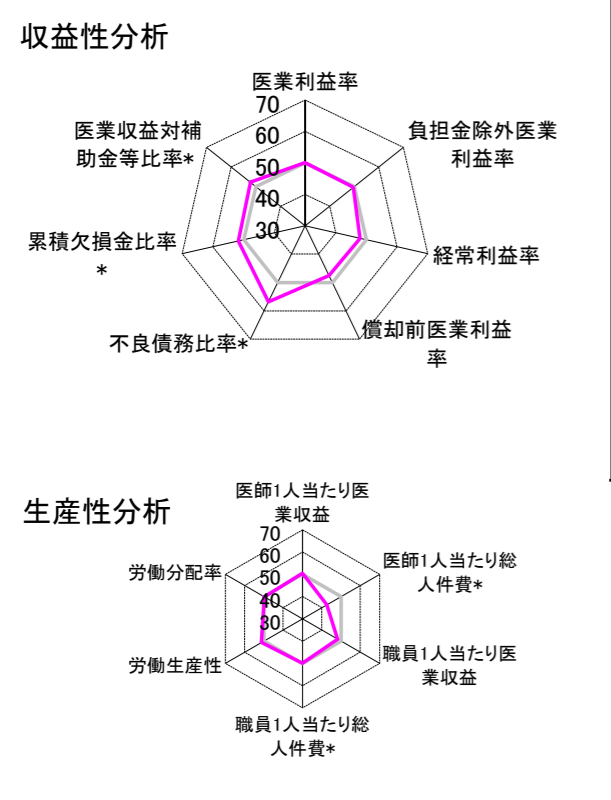
②病院群類型と経営指標ハイライト

【貴院の属する病院類型】 地方中規模病院グループ(可住地当たり人口密度187.2~2,145.9人/km²かつ、一般病床50床以上350床未満)
 【高い偏差値を示す指標】 外来/入院比
 【低い偏差値を示す指標】 病床利用率(療養病床)、病床利用率(一般病床)、病床100床当たり看護人員数

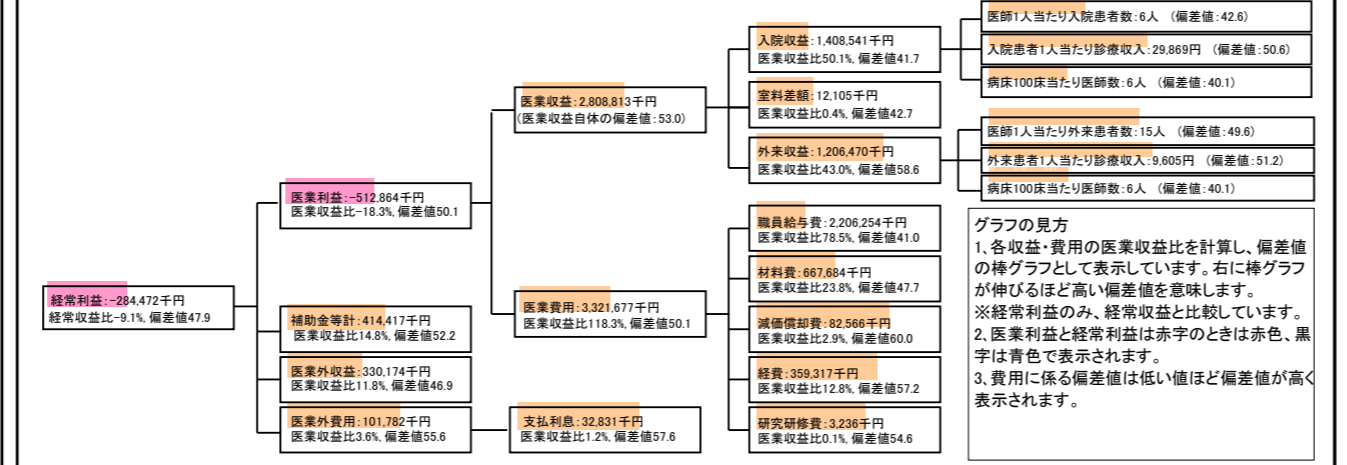
⑦経営指標分析(平均値・参照値・偏差値)

収益性分析	貴院	貴院の属する病院群の平均	偏差値
医療利益率	-18.3%	-18.4%	50.1
負担金除外医療利益率	-23.0%	-22.1%	49.6
経常利益率	-9.1%	-7.1%	47.9
償却前医療利益率	-15.3%	-10.4%	47.5
不良債務比率*	0.0%	16.0%	56.8
累積欠損金比率*	65.1%	80.5%	51.8
医療収益対補助金等比率*	29.2%	38.1%	52.2
経常収支比率	91.7%	94.1%	47.0
生産性分析			
医師1人当たり医療収益	175,551千円	170,807千円	50.4
医師1人当たり総人件費*	137,891千円	103,586千円	42.7
職員1人当たり医療収益	11,852千円	51,014千円	48.3
職員1人当たり総人件費*	9,309千円	9,281千円	49.9
労働生産性	715,876千円	346,864千円	51.3
労働分配率	130.0%	133.5%	49.8
機能性分析			
入院患者1人1日当たり診療収入	29,869円	29,335円	50.6
外来患者1人1日当たり診療収入	9,605円	9,040円	51.2
医師1人当たり入院患者数	5.6人	8.1人	42.6
医師1人当たり外来患者数	15.0人	15.2人	49.6
推計退院患者数	3,225.0人	2,531.9人	55.8
平均在院日数*	14.6日	21.2日	55.8
病床100床当たり全職員数	85.8人	102.9人	44.6
病床100床当たり医師数	5.6人	9.4人	40.1
病床100床当たり看護人員数	43.9人	63.9人	37.2
看護人員/医師人数比	7.9人	6.8人	54.0
外来/入院比	266.4%	198.2%	58.8
安全性の分析			
1床当たり総資産額	15,153千円	148,561千円	46.6
1床当たり剰余金・欠損金額	-11,144千円	-17,688千円	52.7
1床当たり償却資産額(取得価額)	24,228千円	240,307千円	46.2
1床当たり償却資産額(帳簿価額)	18,440千円	174,356千円	46.4
流動比率	361.2%	517.6%	47.8
流動資産回転率	3.6回	4.1回	49.6
医療収益対総資本	2.1倍	14.0倍	47.0

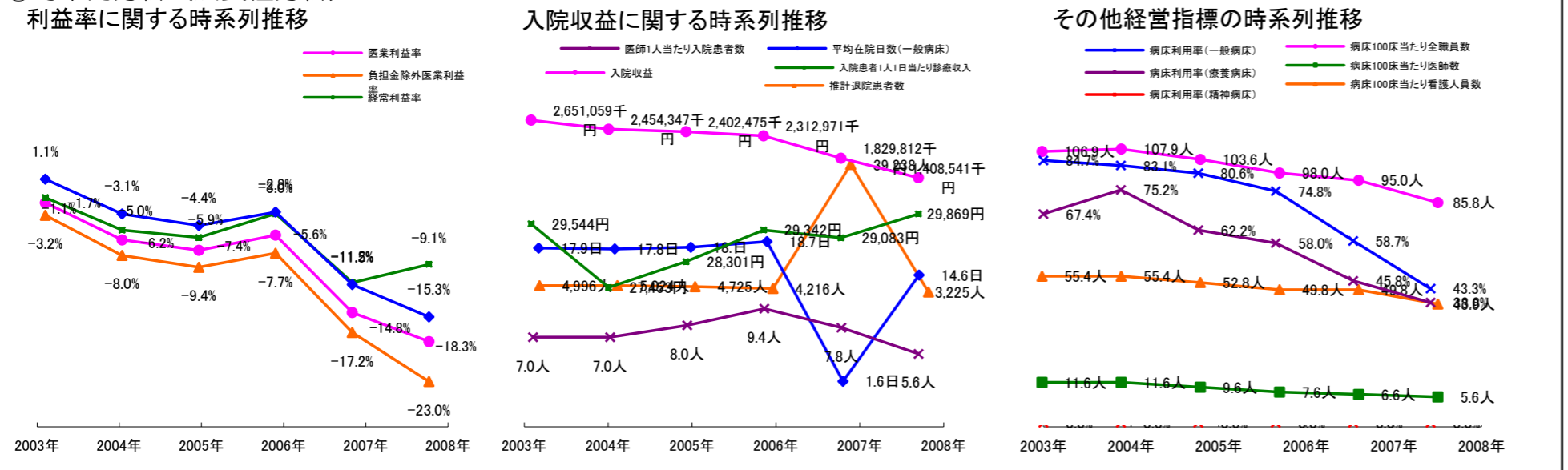
③経営指標のレーダーチャート(偏差値)



④利益構造ツリー(実数・対収益比・偏差値)



⑤時系列分析(成長性分析)



データ源: 公営企業年鑑

©京都大学大学院医学研究科医療経済学分野