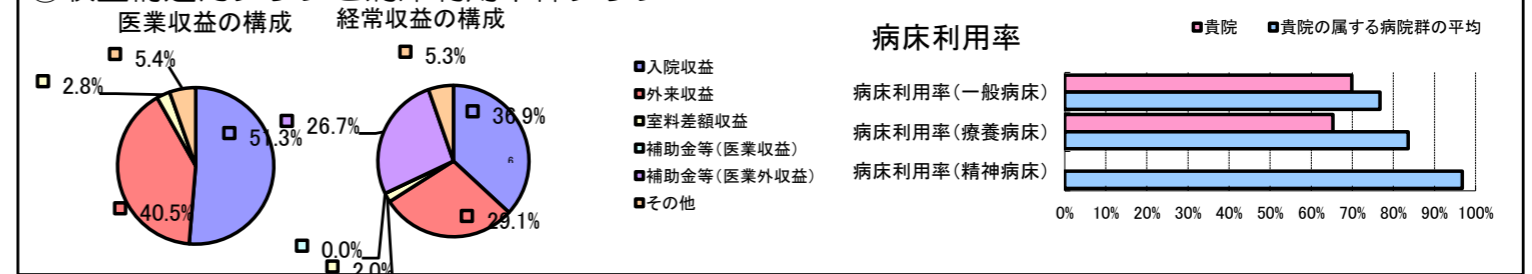


①病院環境データ

病院名 (茨城県東海村) 東海病院 (2008年)
 病床数 【一般病床】40床 【療養病床】40床 【結核病床】0床 【精神病床】0床 【感染症病床】0床
 患者数 【1日平均入院患者数】54人 【1日平均外来患者数】227人 【推計退院患者数】1,077人
 医療従事者数 【医師数】 【看護人員数】 【医療技術員数】0人 【事務職員数】1人
 市区町村データ 東海村
 【人口総数】35,450人 【65歳以上人口】6,012人 【高齢化率】17.0%
 【可住地当たり人口密度】1,160.4人/km² 【可住地面積】30.6km²
 【一般病院数】2施設 【一般診療所数】17施設 【医師数】42人

⑥収益構造円グラフと病床利用率棒グラフ



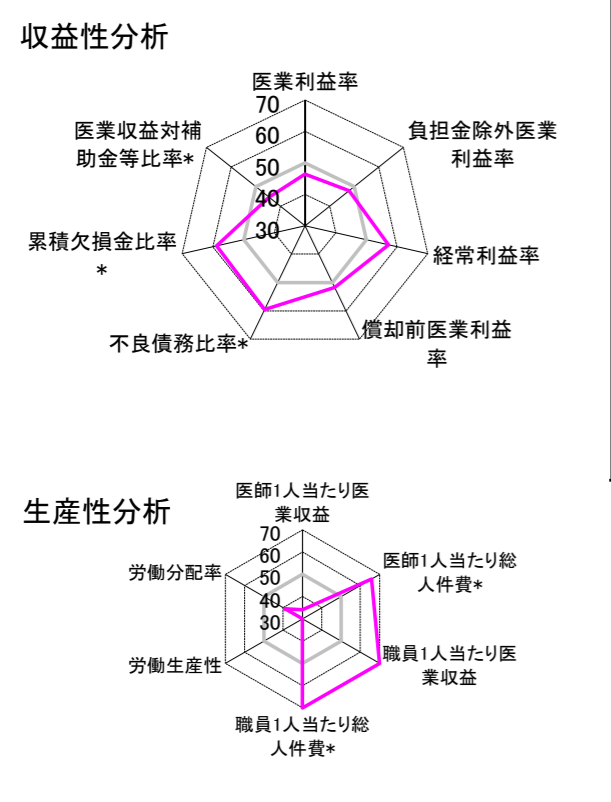
②病院群類型と経営指標ハイライト

【貴院の属する病院類型】 地方小規模病院グループ (可住地当たり人口密度187.2~2,145.9人/km²かつ、一般病床50床未満)
 【高い偏差値を示す指標】 職員1人当たり医療収益、流動比率、職員1人当たり総人件費* 等
 【低い偏差値を示す指標】 労働生産性、病床100床当たり全職員数、看護人員/医師人数比 等

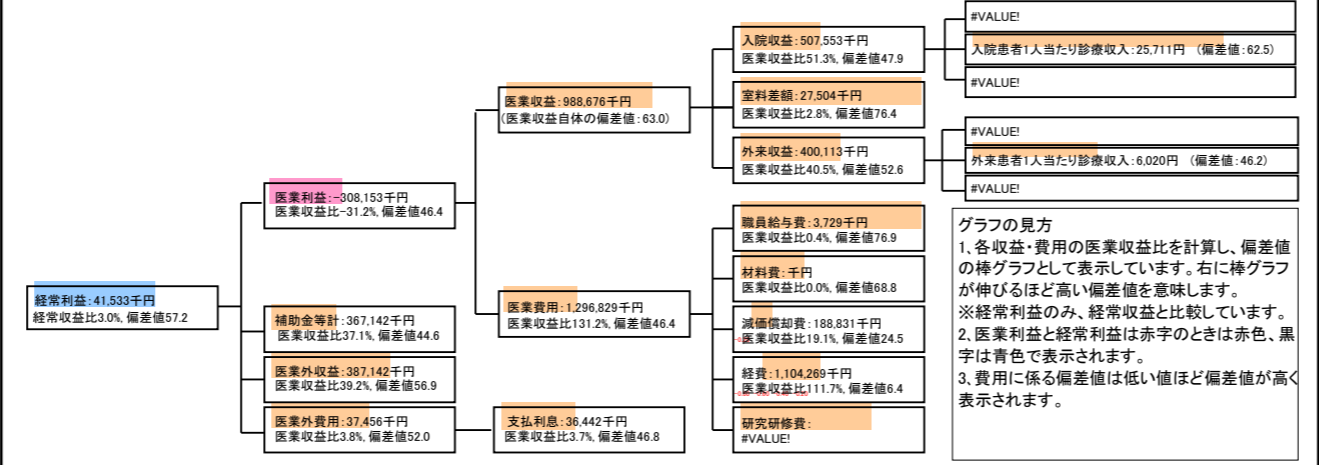
⑦経営指標分析 (平均値・参照値・偏差値)

収益性分析	貴院	貴院の属する病院群の平均	偏差値
医療利益率	-31.2%	-22.5%	46.4
負担金除外医療利益率	-31.2%	-26.1%	47.9
経常利益率	3.0%	-2.8%	57.2
償却前医療利益率	-12.1%	-15.8%	51.7
不良債務比率*	0.0%	15.9%	59.5
累積欠損金比率*	0.0%	83.6%	58.8
医療収益対補助金等比率*	74.2%	50.8%	44.6
経常収支比率	103.1%	97.8%	57.6
生産性分析			
医師1人当たり医療収益	0千円	158,238千円	34.1
医師1人当たり総人件費*	0千円	105,967千円	65.9
職員1人当たり医療収益	988,676千円	25,663千円	138.8
職員1人当たり総人件費*	3,729千円	8,880千円	72.2
労働生産性	-30,442,400千円	250,738千円	-38.6
労働分配率	-1.2%	163.5%	39.0
機能性分析			
入院患者1人1日当たり診療収入	25,711円	19,867円	62.5
外来患者1人1日当たり診療収入	6,020円	7,067円	46.2
医師1人当たり入院患者数	N/A	9.9人	N/A
医師1人当たり外来患者数	N/A	19.2人	N/A
推計退院患者数	1,077.1人	716.4人	54.4
平均在院日数*	18.3日	26.1日	54.4
病床100床当たり全職員数	1.3人	101.5人	23.7
病床100床当たり医師数	N/A	8.7人	N/A
病床100床当たり看護人員数	N/A	61.2人	N/A
看護人員/医師人数比	0.0人	6.7人	26.4
外来/入院比	336.7%	227.3%	59.1
病床利用率 (一般病床)	69.9%	76.7%	46.0
病床利用率 (療養病床)	65.3%	83.6%	36.8
病床利用率 (精神病床)	N/A	96.8%	N/A
安全性の分析			
1床当たり総資産額	62,874千円	100,970千円	47.9
1床当たり剰余金・欠損金額	7,456千円	-12,576千円	57.8
1床当たり償却資産額 (取得価額)	55,580千円	177,116千円	45.9
1床当たり償却資産額 (帳簿価額)	48,074千円	122,025千円	46.4
流動比率	33,494.7%	2,205.3%	89.1
流動資産回転率	0.9回	2.8回	37.9
医療収益対総資本	0.8倍	9.8倍	44.7

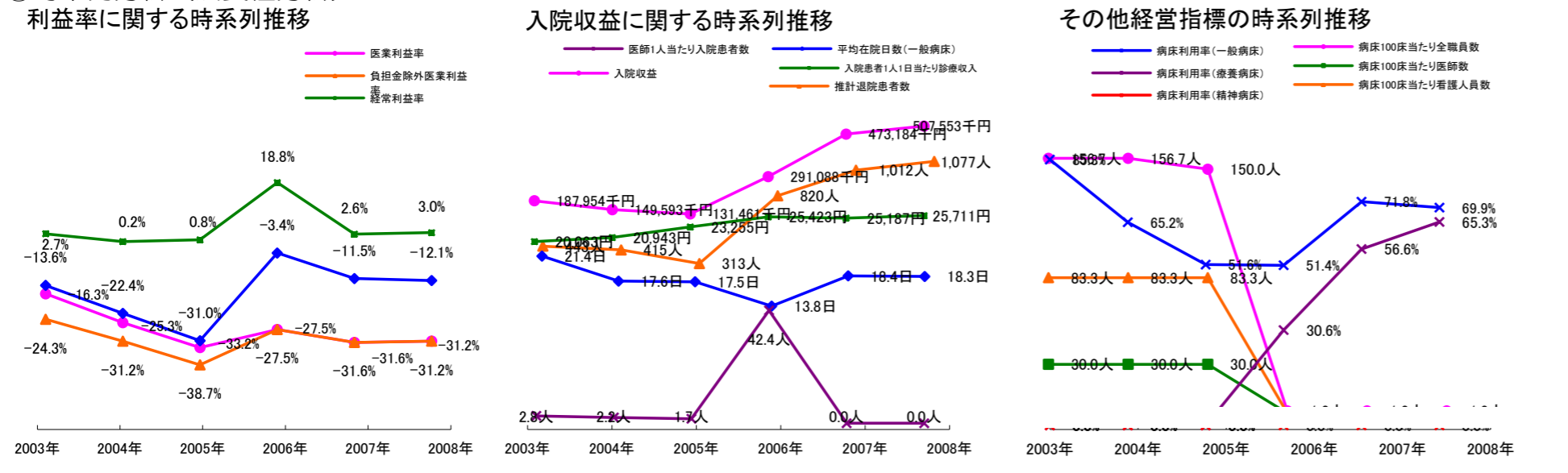
③経営指標のレーダーチャート (偏差値)



④利益構造ツリー (実数・対収益比・偏差値)



⑤時系列分析 (成長性分析)



データ源: 公営企業年鑑

©京都大学大学院医学研究科医療経済学分野