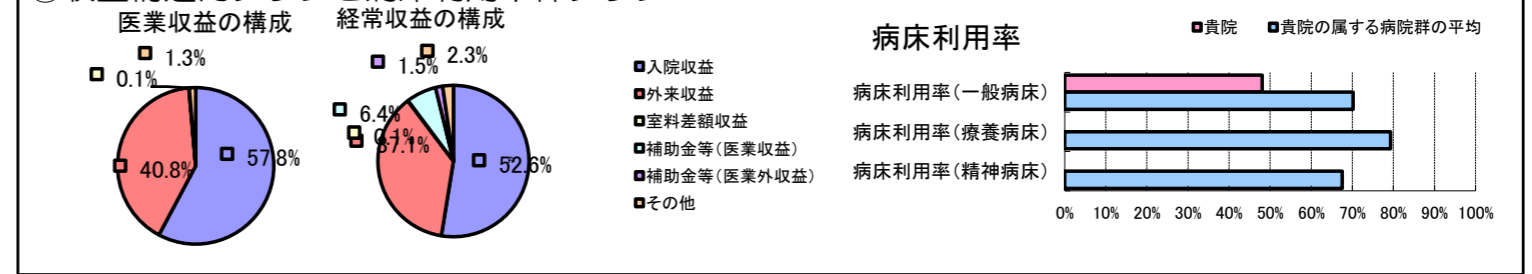


①病院環境データ

病院名 (茨城県北茨城市) 総合病院 (2008年)
 病床数 【一般病床】210床 【療養病床】0床 【結核病床】0床 【精神病床】0床 【感染症病床】0床
 患者数 【1日平均入院患者数】101人 【1日平均外来患者数】467人 【推計退院患者数】2,772人
 医療従事者数 【医師数】20人 【看護人員数】108人 【医療技術員数】34人 【事務職員数】12人
 市区町村データ 北茨城市
 【人口総数】49,645人 【65歳以上人口】11,439人 【高齢化率】23.0%
 【可住地当たり人口密度】851.7人/km² 【可住地面積】58.3km²
 【一般病院数】3施設 【一般診療所数】16施設 【医師数】43人

⑥収益構造円グラフと病床利用率棒グラフ



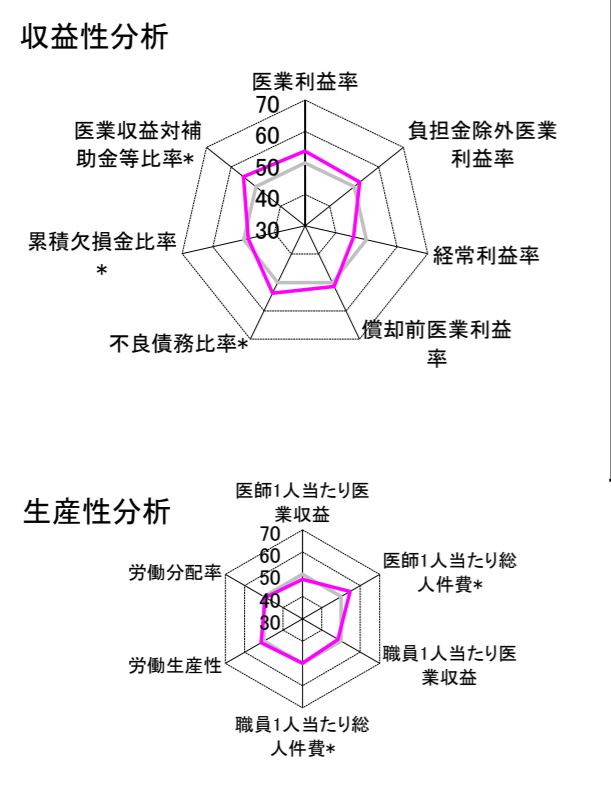
②病院群類型と経営指標ハイライト

【貴院の属する病院類型】 地方中規模病院グループ(可住地当たり人口密度187.2~2,145.9人/km²かつ、一般病床50床以上350床未満)
 【高い偏差値を示す指標】 外来/入院比、入院患者1人1日当たり診療収入
 【低い偏差値を示す指標】 病床利用率(一般病床)

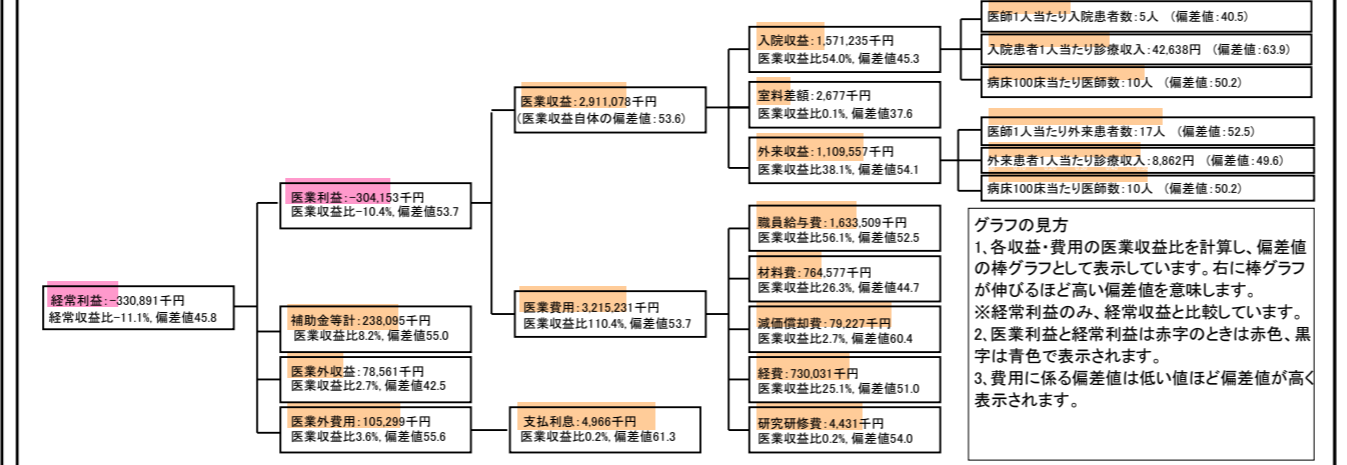
⑦経営指標分析(平均値・参照値・偏差値)

収益性分析	貴院	貴院の属する病院群の平均	偏差値
医療利益率	-10.4%	-18.4%	53.7
負担金除外医療利益率	-17.1%	-22.1%	52.2
経常利益率	-11.1%	-7.1%	45.8
償却前医療利益率	-7.7%	-10.4%	51.4
不良債務比率*	7.1%	16.0%	53.8
累積欠損金比率*	93.7%	80.5%	48.5
医療収益対補助金等比率*	17.5%	38.1%	55.0
経常収支比率	90.0%	94.1%	44.7
生産性分析			
医師1人当たり医療収益	145,554千円	170,807千円	47.8
医師1人当たり総人件費*	81,675千円	103,586千円	54.7
職員1人当たり医療収益	16,635千円	51,014千円	48.5
職員1人当たり総人件費*	9,334千円	9,281千円	49.9
労働生産性	762,164千円	346,864千円	51.4
労働分配率	122.5%	133.5%	49.2
機能性分析			
入院患者1人1日当たり診療収入	42,638円	29,335円	63.9
外来患者1人1日当たり診療収入	8,862円	9,040円	49.6
医師1人当たり入院患者数	4.9人	8.1人	40.5
医師1人当たり外来患者数	16.7人	15.2人	52.5
推計退院患者数	2,771.8人	2,531.9人	56.9
平均在院日数*	13.3日	21.2日	56.9
病床100床当たり全職員数	102.4人	102.9人	49.8
病床100床当たり医師数	9.5人	9.4人	50.2
病床100床当たり看護人員数	60.0人	63.9人	47.5
看護人員/医師人数比	5.4人	6.8人	44.5
外来/入院比	339.7%	198.2%	68.3
病床利用率(一般病床)	48.1%	70.2%	36.4
病床利用率(療養病床)	N/A	79.3%	N/A
病床利用率(精神病床)	N/A	67.6%	N/A
安全性の分析			
1床当たり総資産額	10,229千円	148,561千円	46.4
1床当たり剰余金・欠損金額	-24,576千円	-17,688千円	47.2
1床当たり償却資産額(取得価額)	25,778千円	240,307千円	46.3
1床当たり償却資産額(帳簿価額)	16,162千円	174,356千円	46.3
流動比率	74.5%	517.6%	43.7
流動資産回転率	4.8回	4.1回	50.4
医療収益対総資本	5.1倍	14.0倍	47.8

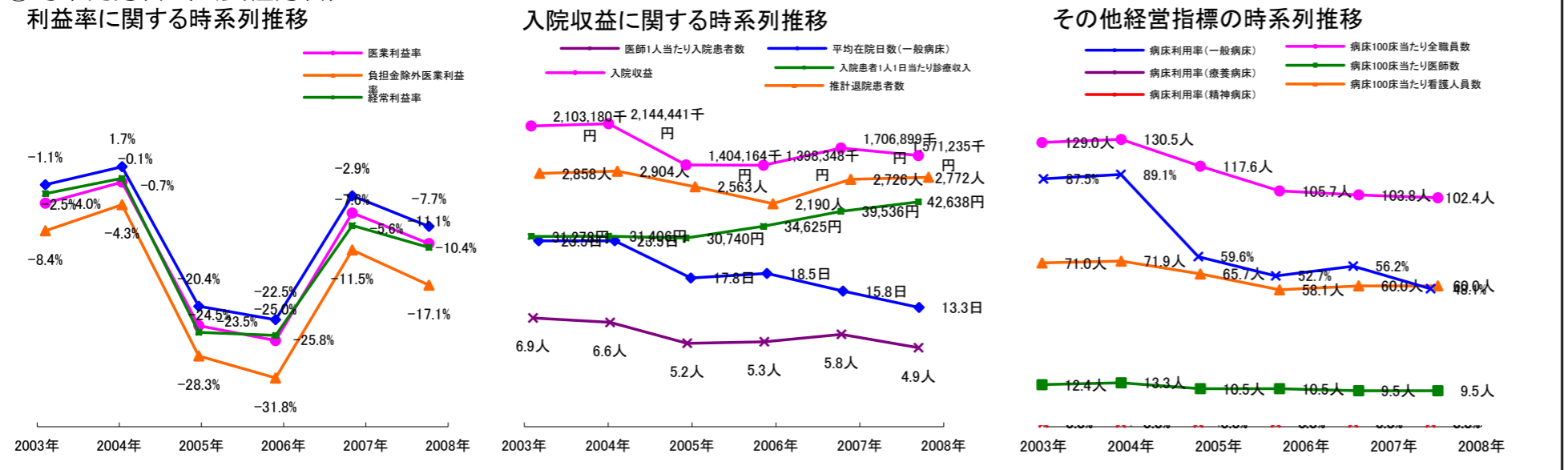
③経営指標のレーダーチャート(偏差値)



④利益構造ツリー(実数・対収益比・偏差値)



⑤時系列分析(成長性分析)



データ源: 公営企業年鑑

©京都大学大学院医学研究科医療経済学分野