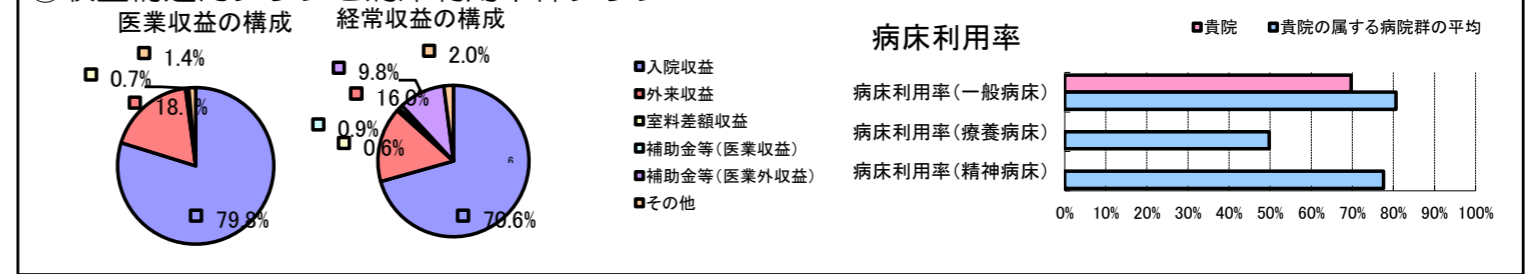


①病院環境データ

病院名 (福島県いわき市) 総合磐城共立病院 (2008年)
 病床数 【一般病床】837床 【療養病床】0床 【結核病床】46床 【精神病床】0床 【感染症病床】6床
 患者数 【1日平均入院患者数】595人 【1日平均外来患者数】1,080人 【推計退院患者数】13,573人
 医療従事者数 【医師数】86人 【看護人員数】668人 【医療技術員数】120人 【事務職員数】58人
 市区町村データ いわき市
 【人口総数】354,492人 【65歳以上人口】79,472人 【高齢化率】22.4%
 【可住地当たり人口密度】1,039.1人/km² 【可住地面積】341.2km²
 【一般病院数】23施設 【一般診療所数】274施設 【医師数】611人

⑥収益構造円グラフと病床利用率棒グラフ



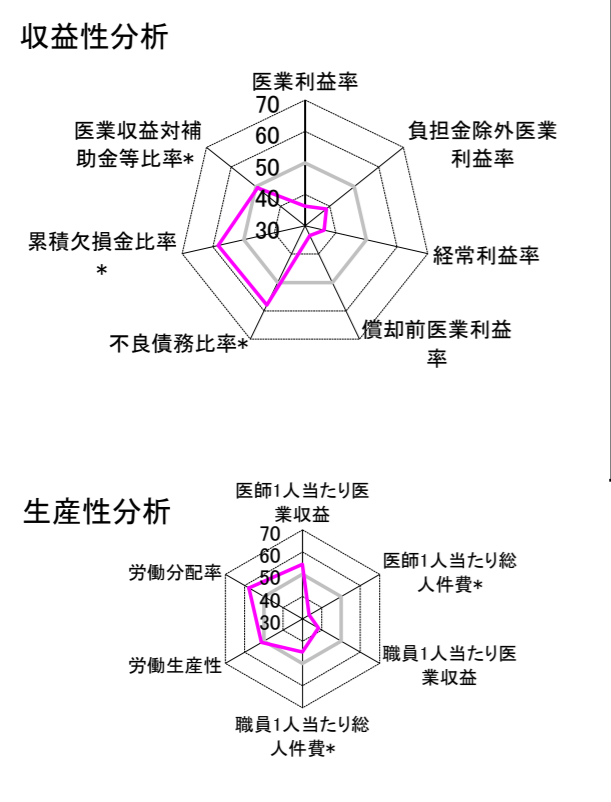
②病院群類型と経営指標ハイライト

【貴院の属する病院類型】 地方大規模病院グループ(可住地当たり人口密度187.2~2,145.9人/km²かつ、一般病床350床以上)
 【高い偏差値を示す指標】 入院患者1人1日当たり診療収入
 【低い偏差値を示す指標】 償却前医業利益率、医師1人当たり総人件費*、医業利益率 等

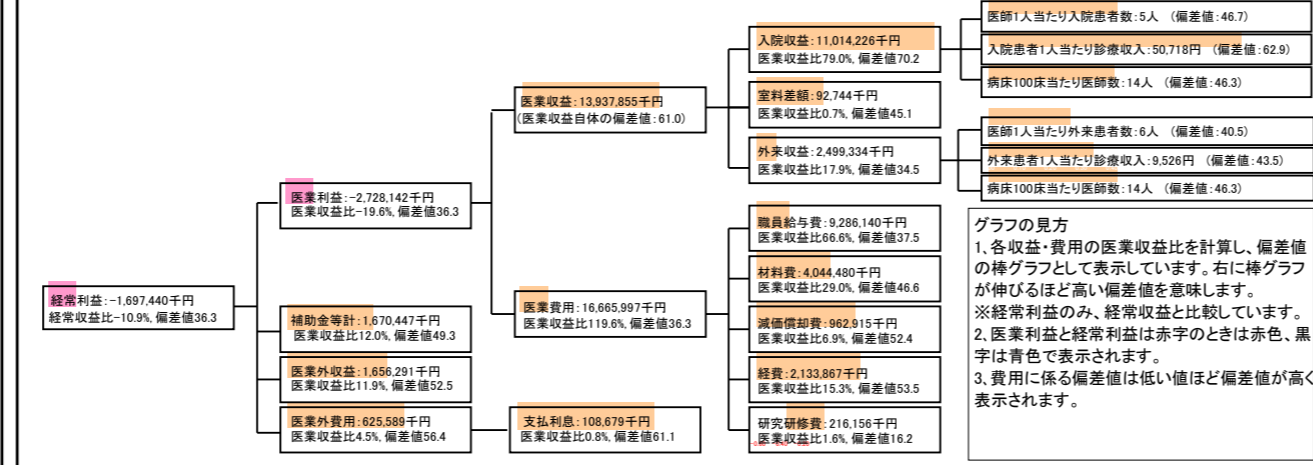
⑦経営指標分析(平均値・参照値・偏差値)

収益性分析	貴院	貴院の属する病院群の平均	偏差値
医業利益率	-19.6%	-8.5%	36.3
負担金除外医業利益率	-20.5%	-10.9%	38.6
経常利益率	-10.9%	-4.1%	36.3
償却前医業利益率	-12.7%	-0.7%	33.4
不良債務比率*	0.0%	12.5%	58.0
累積欠損金比率*	26.4%	61.4%	58.3
医業収益対補助金等比率*	23.7%	22.8%	49.3
経常収支比率	90.2%	96.3%	36.6
生産性分析			
医師1人当たり医業収益	162,068千円	146,083千円	54.6
医師1人当たり総人件費*	107,978千円	78,390千円	33.5
職員1人当たり医業収益	14,579千円	17,211千円	38.3
職員1人当たり総人件費*	9,714千円	9,233千円	44.8
労働生産性	708,594千円	31,137千円	51.3
労働分配率	137.1%	116.2%	57.7
機能性分析			
入院患者1人1日当たり診療収入	50,718円	42,727円	62.9
外来患者1人1日当たり診療収入	9,526円	11,043円	43.5
医師1人当たり入院患者数	4.8人	5.3人	46.7
医師1人当たり外来患者数	5.8人	8.4人	40.5
推計退院患者数	13,573.4人	9,955.8人	47.6
平均在院日数*	16.0日	15.4日	47.6
病床100床当たり全職員数	119.8人	123.8人	48.4
病床100床当たり医師数	14.3人	16.0人	46.3
病床100床当たり看護人員数	80.4人	77.7人	52.5
看護人員/医師人数比	7.8人	5.4人	58.9
外来/入院比	120.8%	160.7%	39.6
安全性の分析			
1床当たり総資産額	19,686千円	60,477千円	45.3
1床当たり剰余金・欠損金額	-5,965千円	-15,818千円	56.2
1床当たり償却資産額(取得価額)	51,101千円	101,755千円	45.8
1床当たり償却資産額(帳簿価額)	32,854千円	72,405千円	45.8
流動比率	120.3%	333.2%	41.4
流動資産回転率	4.0回	3.6回	52.6
医業収益対総資本	2.1倍	3.4倍	47.7

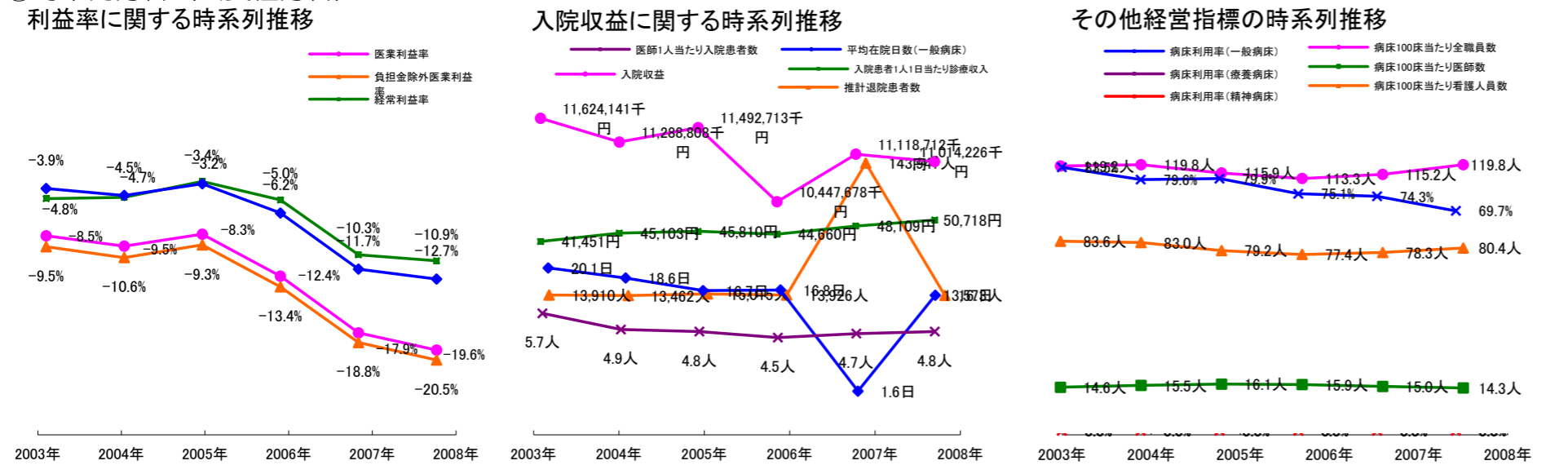
③経営指標のレーダーチャート(偏差値)



④利益構造ツリー(実数・対収益比・偏差値)



⑤時系列分析(成長性分析)



データ源: 公営企業年鑑

©京都大学大学院医学研究科医療経済学分野