

①病院環境データ

病院名 (秋田県大館市) 扇田病院 (2008年)
 病床数 【一般病床】94床 【療養病床】42床 【結核病床】0床 【精神病床】0床 【感染症病床】0床
 患者数 【1日平均入院患者数】97人 【1日平均外来患者数】188人 【推計退院患者数】2,107人
 医療従事者数 【医師数】6人 【看護人員数】49人 【医療技術員数】10人 【事務職員数】8人
 市区町村データ 大館市
 【人口総数】82,504人 【65歳以上人口】23,816人 【高齢化率】28.9%
 【可住地当たり人口密度】439.8人/km² 【可住地面積】187.6km²
 【一般病院数】5施設 【一般診療所数】48施設 【医師数】146人

⑥収益構造円グラフと病床利用率棒グラフ



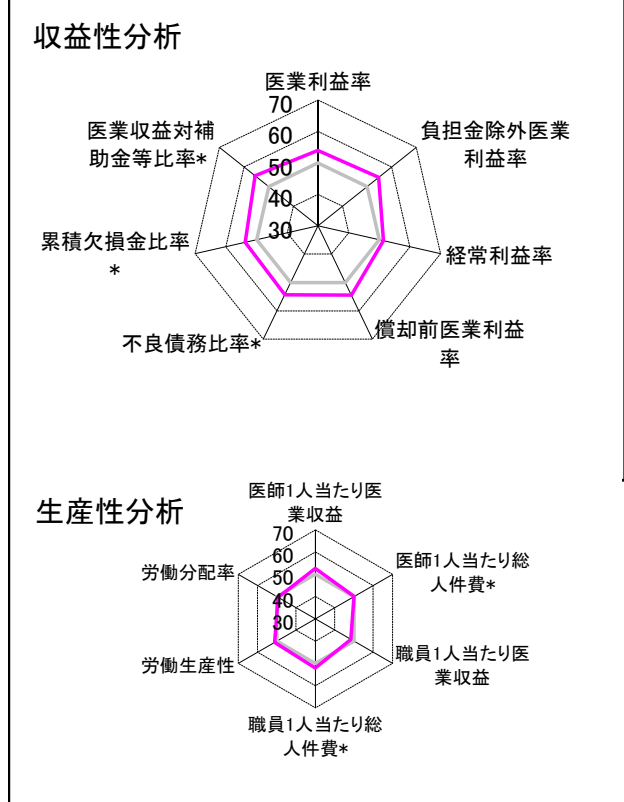
②病院群類型と経営指標ハイライト

【貴院の属する病院類型】 地方中規模病院グループ(可住地当たり人口密度187.2~2,145.9人/km²かつ、一般病床50床以上350床未満)
 【高い偏差値を示す指標】 医師1人当たり入院患者数、病床利用率(療養病床)
 【低い偏差値を示す指標】 病床100床当たり医師数

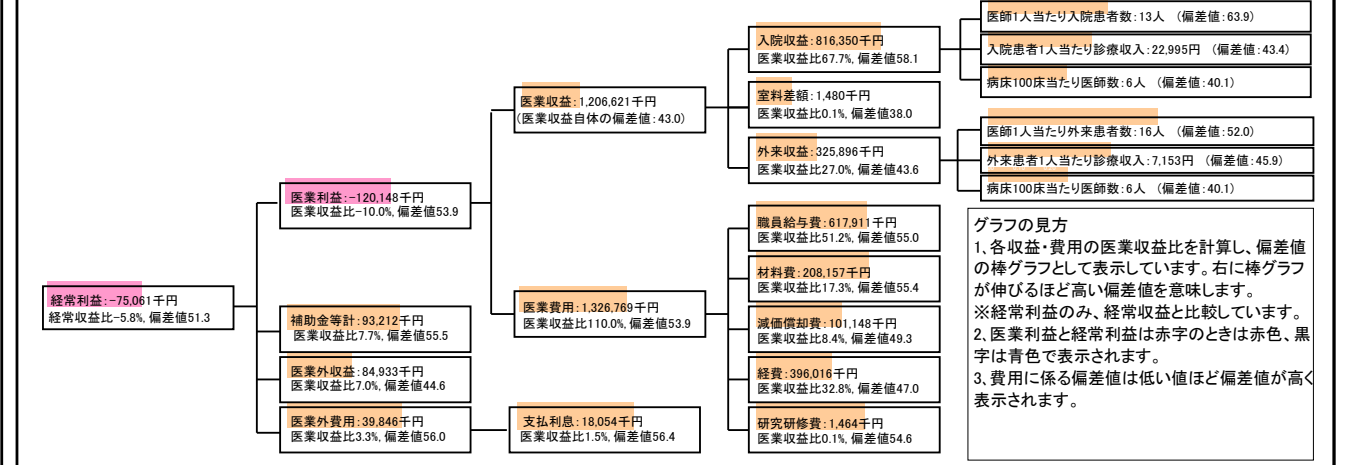
⑦経営指標分析(平均値・参照値・偏差値)

収益性分析	貴院	貴院の属する病院群の平均	偏差値
医業利益率	-10.0%	-18.4%	53.9
負担金除外医業利益率	-11.2%	-22.1%	54.7
経常利益率	-5.8%	-7.1%	51.3
償却前医業利益率	-1.6%	-10.4%	54.5
不良債務比率*	5.9%	16.0%	54.3
累積欠損金比率*	47.7%	80.5%	53.8
医業収益対補助金等比率*	15.5%	38.1%	55.5
経常収支比率	94.5%	94.1%	50.6
生産性分析			
医師1人当たり医業収益	201,104千円	170,807千円	52.7
医師1人当たり総人件費*	102,985千円	103,586千円	50.1
職員1人当たり医業収益	16,088千円	51,014千円	48.5
職員1人当たり総人件費*	8,239千円	9,281千円	52.1
労働生産性	665,636千円	346,864千円	51.1
労働分配率	123.8%	133.5%	49.3
機能性分析			
入院患者1人1日当たり診療収入	22,995円	29,335円	43.4
外来患者1人1日当たり診療収入	7,153円	9,040円	45.9
医師1人当たり入院患者数	12.8人	8.1人	63.9
医師1人当たり外来患者数	16.4人	15.2人	52.0
推計退院患者数	2,107.4人	2,531.9人	53.8
平均在院日数*	16.8日	21.2日	53.8
病床100床当たり全職員数	82.8人	102.9人	43.7
病床100床当たり医師数	5.6人	9.4人	40.1
病床100床当たり看護人員数	55.1人	63.9人	44.4
看護人員/医師人数比	8.2人	6.8人	55.2
外来/入院比	128.3%	198.2%	41.0
病床利用率(一般病床)	61.0%	70.2%	44.3
病床利用率(療養病床)	95.0%	79.3%	60.8
病床利用率(精神病床)	N/A	67.6%	N/A
安全性の分析			
1床当たり総資産額	112,773千円	148,561千円	49.1
1床当たり剰余金・欠損金額	-5,212千円	-17,688千円	55.1
1床当たり償却資産額(取得価額)	206,554千円	240,307千円	49.4
1床当たり償却資産額(帳簿価額)	153,284千円	174,356千円	49.5
流動比率	75.5%	517.6%	43.7
流動資産回転率	5.4回	4.1回	50.8
医業収益対総資本	2.4倍	14.0倍	47.1

③経営指標のレーダーチャート(偏差値)



④利益構造ツリー(実数・対収益比・偏差値)



⑤時系列分析(成長性分析)

