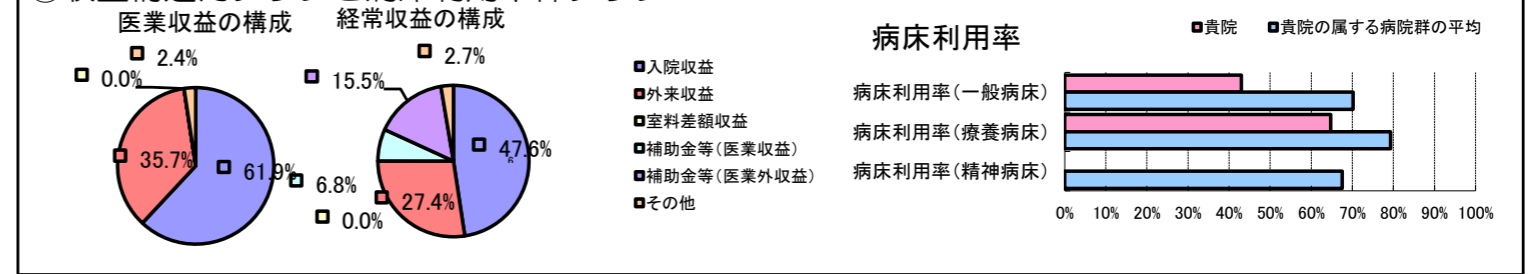


①病院環境データ

病院名 (秋田県北秋田市上小阿仁村病院組合) 米内沢総合病院 (2008年)
 病床数 【一般病床】103床 【療養病床】84床 【結核病床】11床 【精神病床】50床 【感染症病床】4床
 患者数 【1日平均入院患者数】99人 【1日平均外来患者数】294人 【推計退院患者数】1,463人
 医療従事者数 【医師数】6人 【看護人員数】60人 【医療技術員数】21人 【事務職員数】12人
 市区町村データ 北秋田市
 【人口総数】40,049人 【65歳以上人口】13,160人 【高齢化率】32.9%
 【可住地当たり人口密度】212.1人/km² 【可住地面積】188.8km²
 【一般病院数】3施設 【一般診療所数】33施設 【医師数】51人

⑥収益構造円グラフと病床利用率棒グラフ



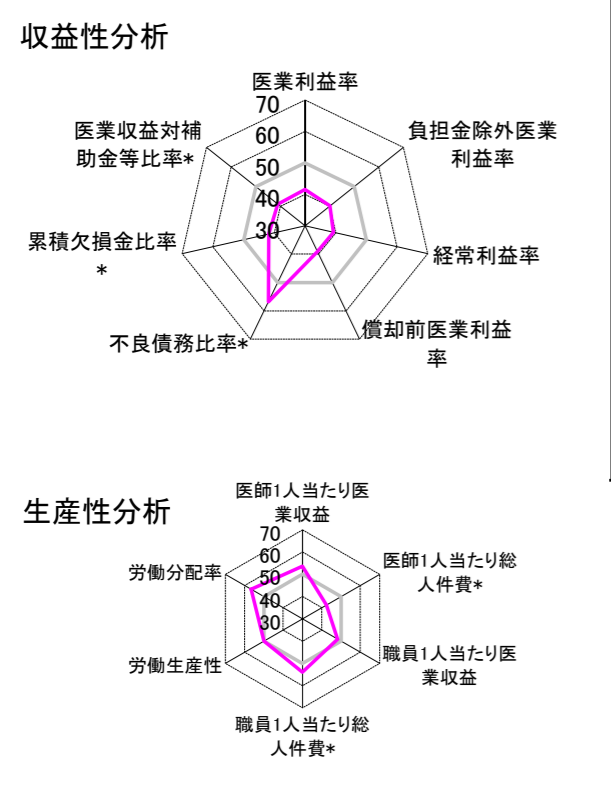
②病院群類型と経営指標ハイライト

【貴院の属する病院類型】 地方中規模病院グループ(可住地当たり人口密度187.2~2,145.9人/km²かつ、一般病床50床以上350床未満)
 【高い偏差値を示す指標】 看護人員/医師人数比、医師1人当たり外来患者数
 【低い偏差値を示す指標】 病床100床当たり看護人員数、病床100床当たり医師数、病床利用率(一般病床) 等

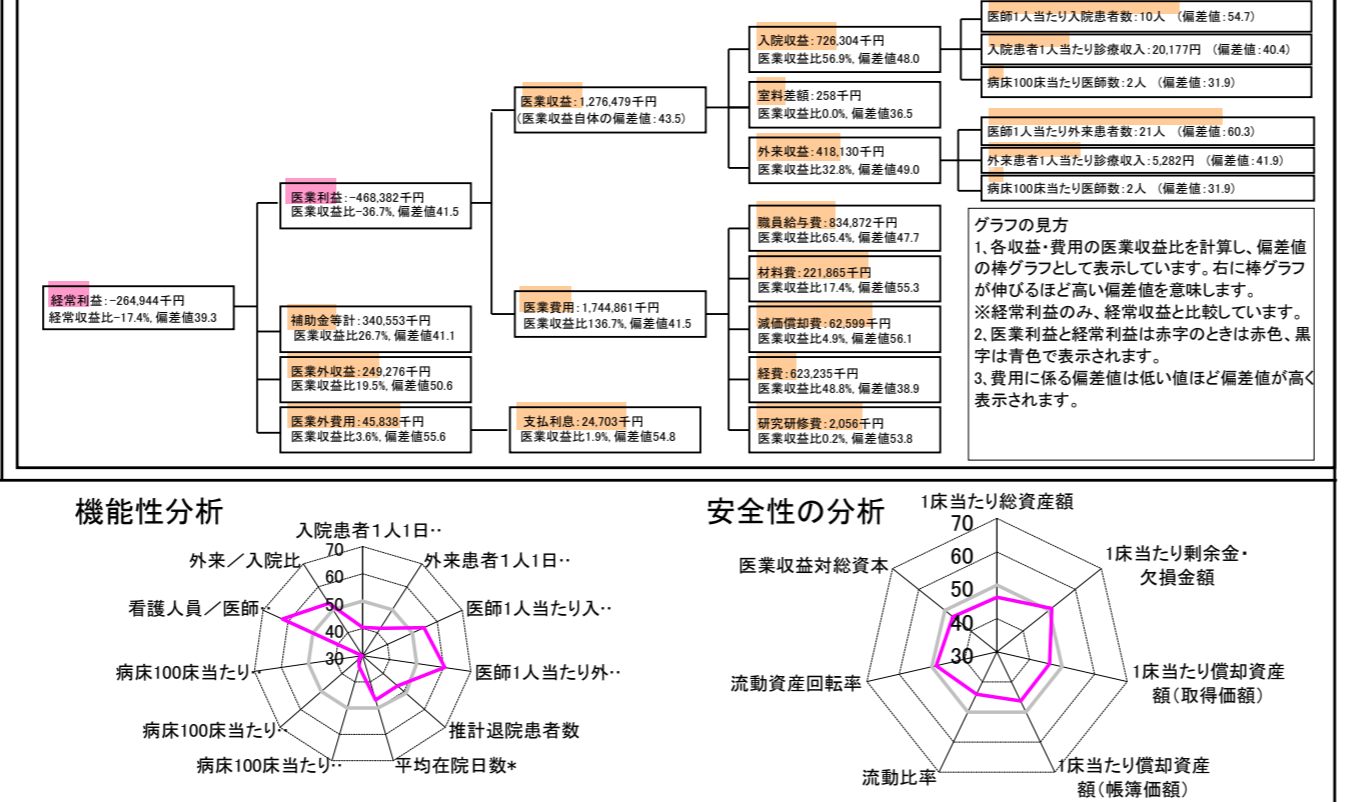
⑦経営指標分析(平均値・参照値・偏差値)

収益性分析	貴院	貴院の属する病院群の平均	偏差値
医療利益率	-36.7%	-18.4%	41.5
負担金除外医療利益率	-44.8%	-22.1%	40.1
経常利益率	-17.4%	-7.1%	39.3
償却前医療利益率	-31.8%	-10.4%	39.2
不良債務比率*	0.0%	16.0%	56.8
累積欠損金比率*	151.3%	80.5%	41.9
医療収益対補助金等比率*	74.7%	38.1%	41.1
経常収支比率	85.2%	94.1%	38.5
生産性分析			
医師1人当たり医療収益	212,747千円	170,807千円	53.7
医師1人当たり総人件費*	139,145千円	103,586千円	42.4
職員1人当たり医療収益	11,197千円	51,014千円	48.2
職員1人当たり総人件費*	7,323千円	9,281千円	53.9
労働生産性	323,286千円	346,864千円	49.9
労働分配率	226.5%	133.5%	56.7
機能性分析			
入院患者1人1日当たり診療収入	20,177円	29,335円	40.4
外来患者1人1日当たり診療収入	5,282円	9,040円	41.9
医師1人当たり入院患者数	9.7人	8.1人	54.7
医師1人当たり外来患者数	21.3人	15.2人	60.3
推計退院患者数	1,463.0人	2,531.9人	46.9
平均在院日数*	24.7日	21.2日	46.9
病床100床当たり全職員数	52.9人	102.9人	34.3
病床100床当たり医師数	2.4人	9.4人	31.9
病床100床当たり看護人員数	28.6人	63.9人	27.5
看護人員/医師人数比	10.0人	6.8人	62.2
外来/入院比	219.9%	198.2%	52.8
病床利用率(一般病床)	43.0%	70.2%	33.2
病床利用率(療養病床)	64.7%	79.3%	40.0
病床利用率(精神病床)	N/A	67.6%	N/A
安全性の分析			
1床当たり総資産額	8,612千円	148,561千円	46.4
1床当たり剰余金・欠損金額	-15,390千円	-17,688千円	50.9
1床当たり償却資産額(取得価額)	22,487千円	240,307千円	46.2
1床当たり償却資産額(帳簿価額)	14,044千円	174,356千円	46.3
流動比率	100.0%	517.6%	44.1
流動資産回転率	2.0回	4.1回	48.6
医療収益対総資本	1.8倍	14.0倍	47.0

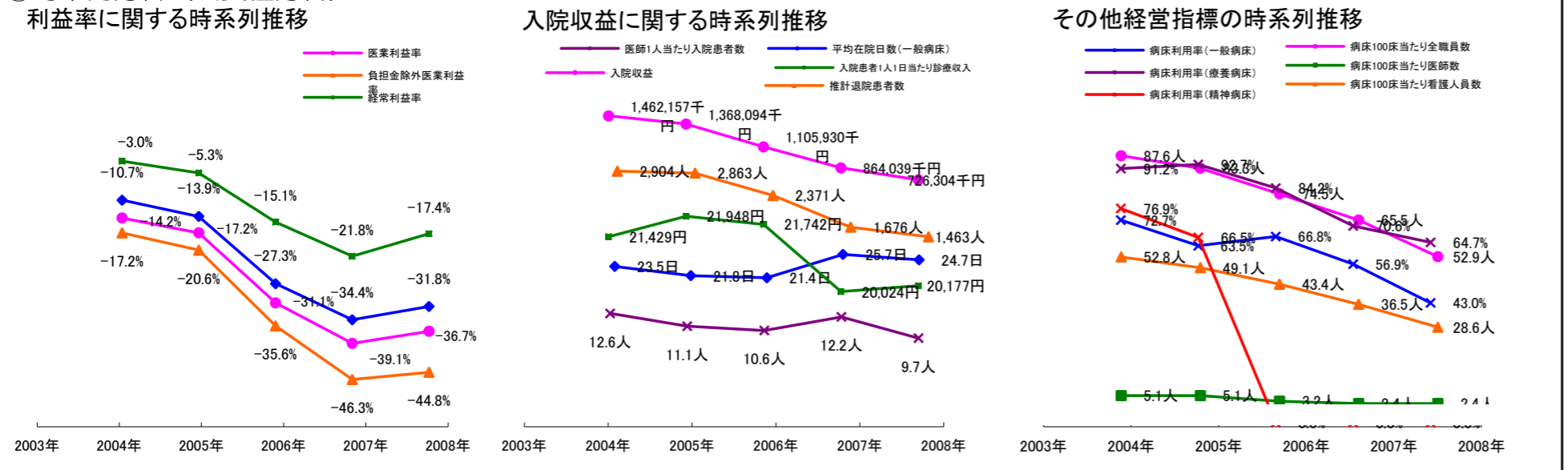
③経営指標のレーダーチャート(偏差値)



④利益構造ツリー(実数・対収益比・偏差値)



⑤時系列分析(成長性分析)



データ源: 公営企業年鑑

©京都大学大学院医学研究科医療経済学分野