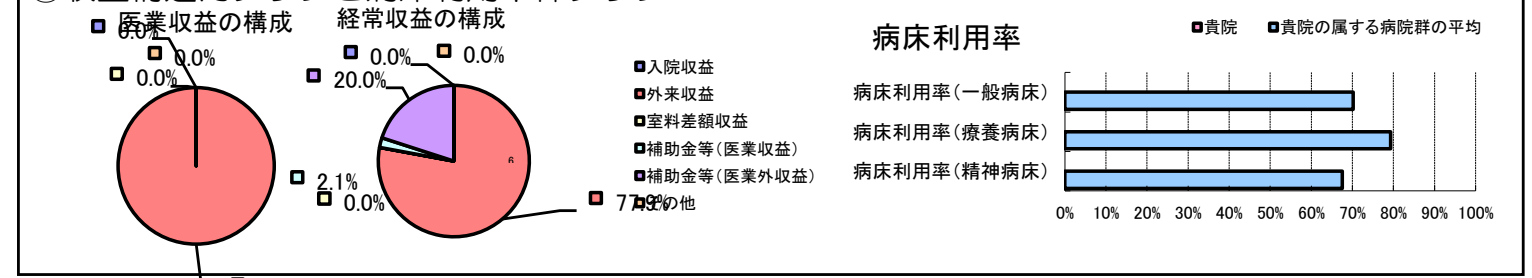


①病院環境データ

病院名 (秋田県北秋田市) 阿仁病院 (2008年)
 病床数 【一般病床】60床 【療養病床】0床 【結核病床】0床 【精神病床】0床 【感染症病床】0床
 患者数 【1日平均入院患者数】 【1日平均外来患者数】110人 【推計退院患者数】0人
 医療従事者数 【医師数】3人 【看護人員数】5人 【医療技術員数】6人 【事務職員数】3人
 市区町村データ 北秋田市
 【人口総数】40,049人 【65歳以上人口】13,160人 【高齢化率】32.9%
 【可住地当たり人口密度】212.1人/km² 【可住地面積】188.8km²
 【一般病院数】3施設 【一般診療所数】33施設 【医師数】51人

⑥収益構造円グラフと病床利用率棒グラフ



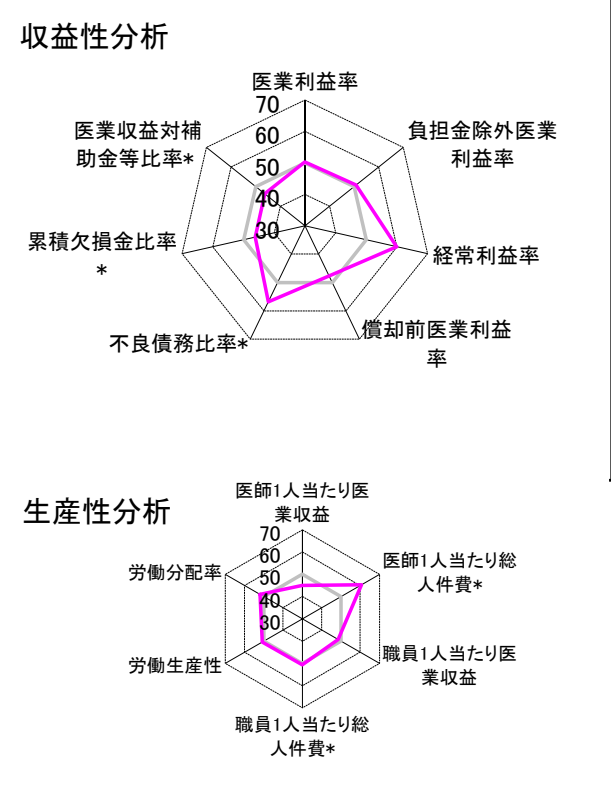
②病院群類型と経営指標ハイライト

【貴院の属する病院類型】 地方中規模病院グループ(可住地当たり人口密度187.2~2,145.9人/km²かつ、一般病床50床以上350床未満)
 【高い偏差値を示す指標】 医師1人当たり外来患者数、経常収支比率、医師1人当たり総人件費*
 【低い偏差値を示す指標】 病床100床当たり看護人員数、病床100床当たり全職員数、看護人員/医師人数比

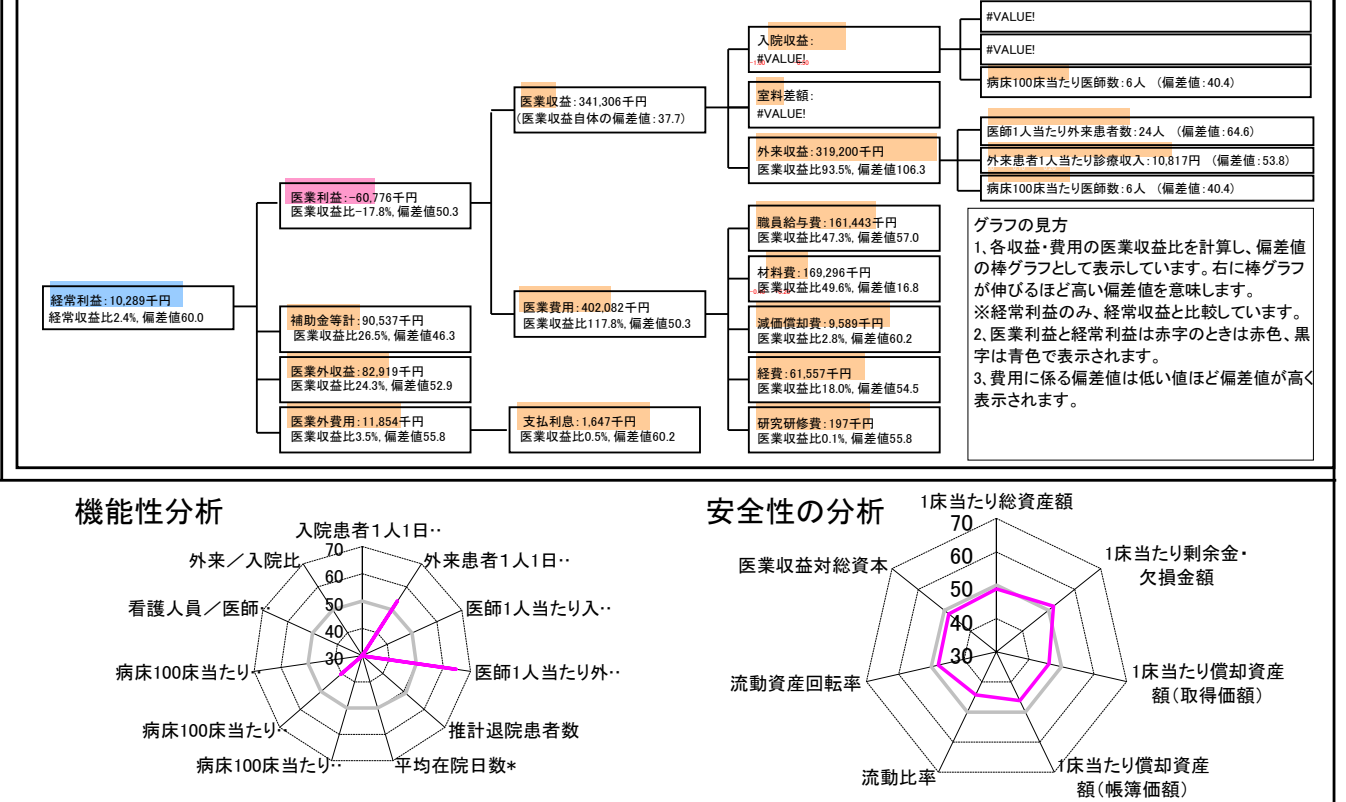
⑦経営指標分析(平均値・参照値・偏差値)

収益性分析	貴院	貴院の属する病院群の平均	偏差値
医業利益率	-17.8%	-18.4%	50.3
負担金除外医業利益率	-20.3%	-22.1%	50.8
経常利益率	2.4%	-7.1%	60.0
償却前医業利益率	-15.0%	-10.4%	47.7
不良債務比率*	0.0%	16.0%	56.8
累積欠損金比率*	113.2%	80.5%	46.2
医業収益対補助金等比率*	53.1%	38.1%	46.3
経常収支比率	102.5%	94.1%	60.9
生産性分析			
医師1人当たり医業収益	113,769千円	170,807千円	45.0
医師1人当たり総人件費*	53,814千円	103,586千円	60.6
職員1人当たり医業収益	18,961千円	51,014千円	48.6
職員1人当たり総人件費*	8,969千円	9,281千円	50.6
労働生産性	560,356千円	346,864千円	50.7
労働分配率	160.1%	133.5%	51.9
機能性分析			
入院患者1人1日当たり診療収入	N/A	29,335円	N/A
外来患者1人1日当たり診療収入	10,817円	9,040円	53.8
医師1人当たり入院患者数	N/A	8.1人	N/A
医師1人当たり外来患者数	23.8人	15.2人	64.6
推計退院患者数	0.0人	2,531.9人	N/A
平均在院日数*	N/A	21.2日	N/A
病床100床当たり全職員数	35.7人	102.9人	28.9
病床100床当たり医師数	5.7人	9.4人	40.4
病床100床当たり看護人員数	10.0人	63.9人	15.6
看護人員/医師人数比	1.7人	6.8人	30.1
外来/入院比	N/A	198.2%	N/A
病床利用率(一般病床)	N/A	70.2%	N/A
病床利用率(療養病床)	N/A	79.3%	N/A
病床利用率(精神病床)	N/A	67.6%	N/A
安全性の分析			
1床当たり総資産額	105,054千円	148,561千円	48.9
1床当たり剰余金・欠損金額	-13,049千円	-17,688千円	51.9
1床当たり償却資産額(取得価額)	18,517千円	240,307千円	46.1
1床当たり償却資産額(帳簿価額)	10,754千円	174,356千円	46.2
流動比率	111.3%	517.6%	44.2
流動資産回転率	0.9回	4.1回	47.9
医業収益対総資本	6.8倍	14.0倍	48.2

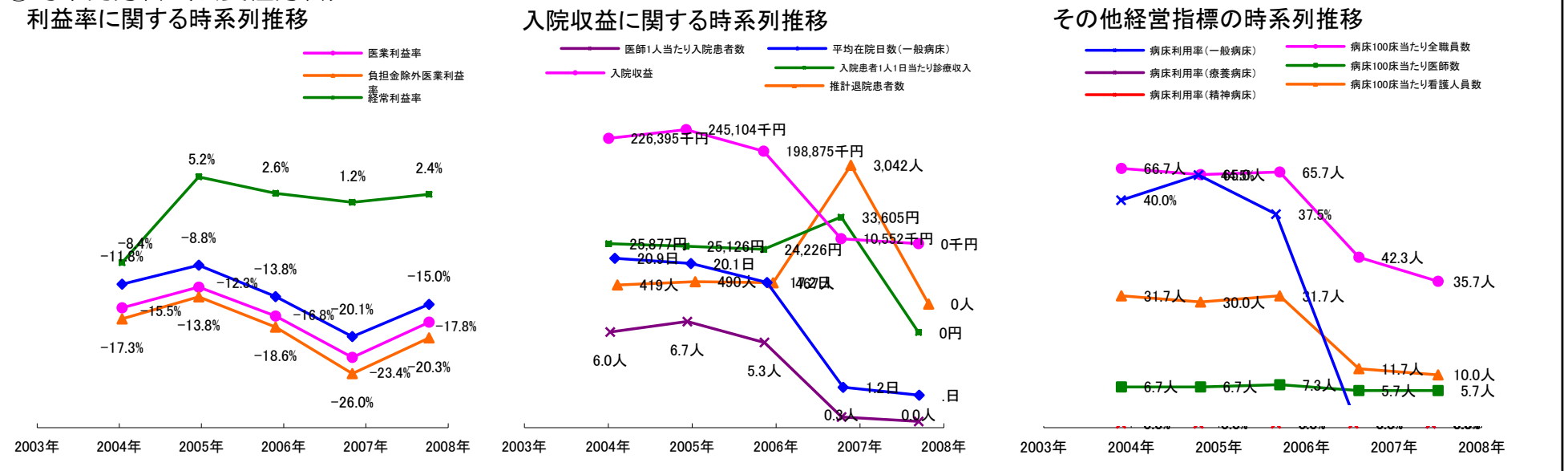
③経営指標のレーダーチャート(偏差値)



④利益構造ツリー(実数・対収益比・偏差値)



⑤時系列分析(成長性分析)



データ源: 公営企業年鑑

©京都大学大学院医学研究科医療経済学分野