

①病院環境データ

病院名 (宮城県白石市外二町組合) 公立刈田総合病院 (2008年)
 病床数 【一般病床】300床 【療養病床】0床 【結核病床】4床 【精神病床】0床 【感染症病床】4床
 患者数 【1日平均入院患者数】166人 【1日平均外来患者数】498人 【推計退院患者数】3,884人
 医療従事者数 【医師数】24人 【看護人員数】166人 【医療技術員数】50人 【事務職員数】25人
 市区町村データ 白石市
 【人口総数】39,492人 【65歳以上人口】10,218人 【高齢化率】25.9%
 【可住地当たり人口密度】423.5人/km² 【可住地面積】93.3km²
 【一般病院数】2施設 【一般診療所数】29施設 【医師数】87人

⑥収益構造円グラフと病床利用率棒グラフ



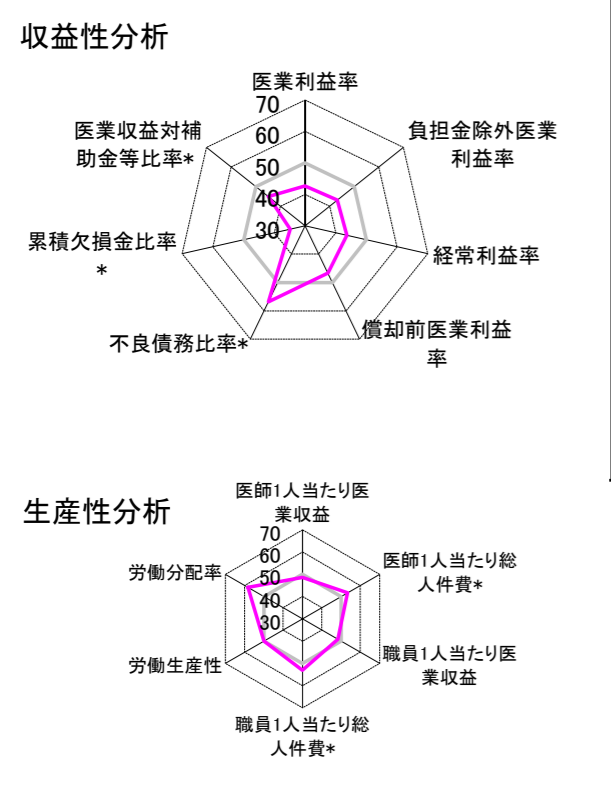
②病院群類型と経営指標ハイライト

【貴院の属する病院類型】 地方中規模病院グループ(可住地当たり人口密度187.2~2,145.9人/km²かつ、一般病床50床以上350床未満)
 【高い偏差値を示す指標】 労働分配率
 【低い偏差値を示す指標】 累積欠損金比率*, 1床当たり剰余金・欠損金額

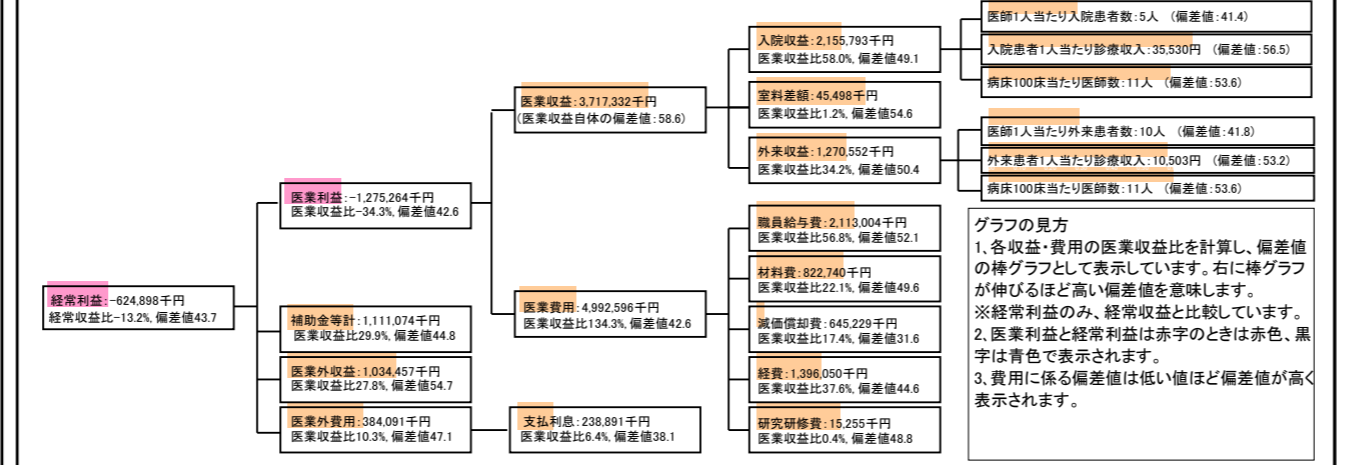
⑦経営指標分析(平均値・参照値・偏差値)

収益性分析	貴院	貴院の属する病院群の平均	偏差値
医療利益率	-34.3%	-18.4%	42.6
負担金除外医療利益率	-38.0%	-22.1%	43.1
経常利益率	-13.2%	-7.1%	43.7
償却前医療利益率	-16.9%	-10.4%	46.7
不良債務比率*	0.0%	16.0%	56.8
累積欠損金比率*	212.4%	80.5%	34.8
医療収益対補助金等比率*	59.2%	38.1%	44.8
経常収支比率	88.4%	94.1%	42.7
生産性分析			
医師1人当たり医療収益	154,889千円	170,807千円	48.6
医師1人当たり総人件費*	88,042千円	103,586千円	53.3
職員1人当たり医療収益	13,667千円	51,014千円	48.4
職員1人当たり総人件費*	7,768千円	9,281千円	53.0
労働生産性	313,601千円	346,864千円	49.9
労働分配率	247.7%	133.5%	58.2
機能性分析			
入院患者1人1日当たり診療収入	35,530円	29,335円	56.5
外来患者1人1日当たり診療収入	10,503円	9,040円	53.2
医師1人当たり入院患者数	5.2人	8.1人	41.4
医師1人当たり外来患者数	10.4人	15.2人	41.8
推計退院患者数	3,884.0人	2,531.9人	54.9
平均在院日数*	15.6日	21.2日	54.9
病床100床当たり全職員数	96.1人	102.9人	47.9
病床100床当たり医師数	10.8人	9.4人	53.6
病床100床当たり看護人員数	57.9人	63.9人	46.2
看護人員/医師人数比	6.9人	6.8人	50.4
外来/入院比	199.4%	198.2%	50.2
病床利用率(一般病床)	55.4%	70.2%	40.9
病床利用率(療養病床)	N/A	79.3%	N/A
病床利用率(精神病床)	N/A	67.6%	N/A
安全性の分析			
1床当たり総資産額	34,706千円	148,561千円	47.1
1床当たり剰余金・欠損金額	-49,240千円	-17,688千円	37.0
1床当たり償却資産額(取得価額)	63,772千円	240,307千円	46.9
1床当たり償却資産額(帳簿価額)	44,932千円	174,356千円	47.0
流動比率	525.9%	517.6%	50.1
流動資産回転率	3.9回	4.1回	49.8
医療収益対総資本	3.0倍	14.0倍	47.3

③経営指標のレーダーチャート(偏差値)



④利益構造ツリー(実数・対収益比・偏差値)



⑤時系列分析(成長性分析)

