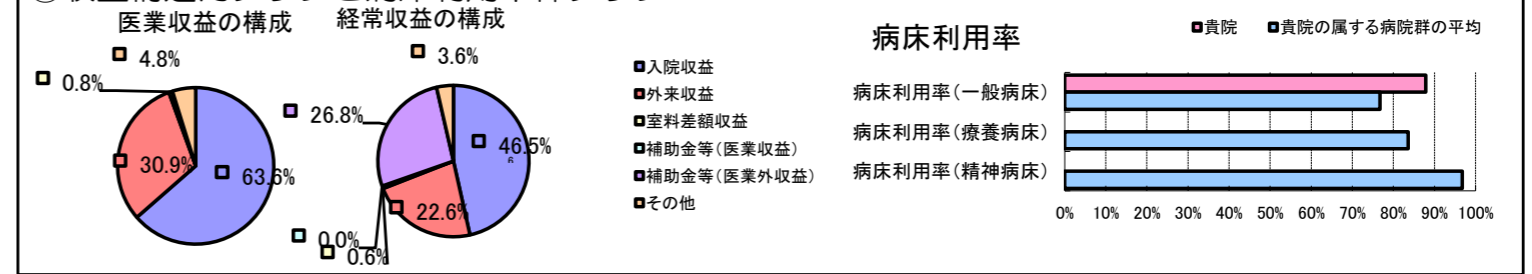


①病院環境データ

病院名 (宮城県本吉町) 本吉町国民健康保険病院 (2008年)
 病床数 【一般病床】38床 【療養病床】0床 【結核病床】0床 【精神病床】0床 【感染症病床】0床
 患者数 【1日平均入院患者数】33人 【1日平均外来患者数】68人 【推計退院患者数】275人
 医療従事者数 【医師数】2人 【看護人員数】18人 【医療技術員数】6人 【事務職員数】5人
 市区町村データ 本吉町
 【人口総数】11,588人 【65歳以上人口】3,246人 【高齢化率】28.0%
 【可住地当たり人口密度】381.2人/km² 【可住地面積】30.4km²
 【一般病院数】1施設 【一般診療所数】1施設 【医師数】3人

⑥収益構造円グラフと病床利用率棒グラフ



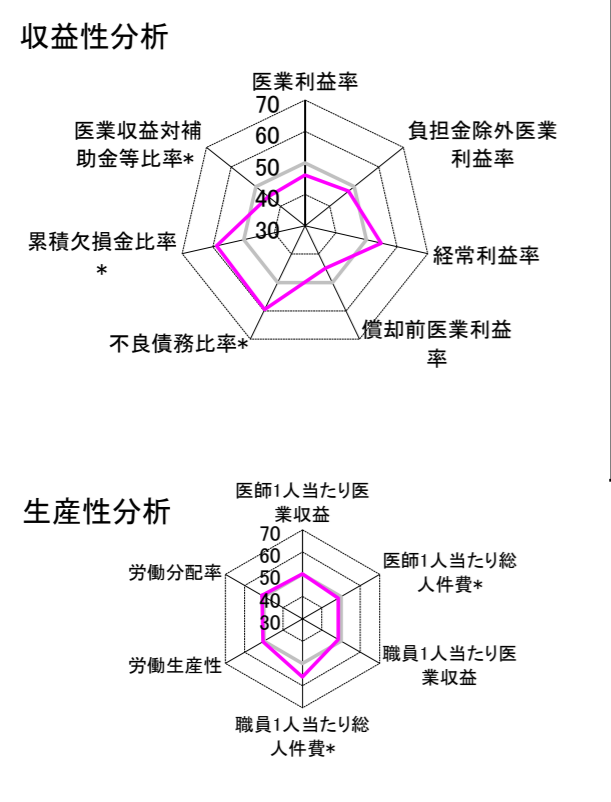
②病院群類型と経営指標ハイライト

【貴院の属する病院類型】 地方小規模病院グループ(可住地当たり人口密度187.2~2,145.9人/km²かつ、一般病床50床未満)
 【高い偏差値を示す指標】 不良債務比率*
 【低い偏差値を示す指標】 流動資産回転率

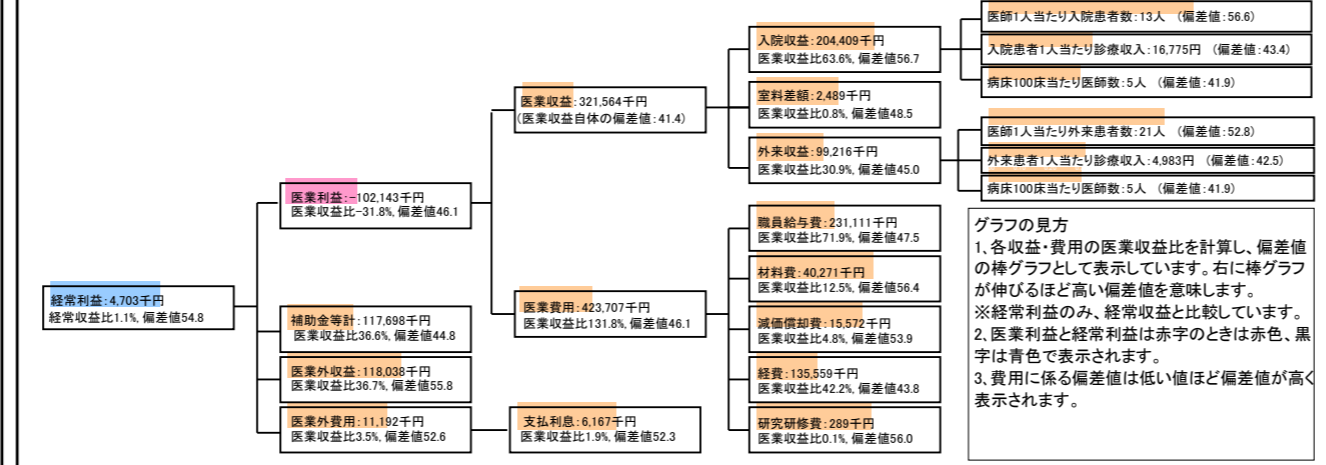
⑦経営指標分析(平均値・参照値・偏差値)

収益性分析	貴院	貴院の属する病院群の平均	偏差値
医療利益率	-31.8%	-22.5%	46.1
負担金除外医療利益率	-31.8%	-26.1%	47.6
経常利益率	1.1%	-2.8%	54.8
償却前医療利益率	-26.9%	-15.8%	44.9
不良債務比率*	0.0%	15.9%	59.5
累積欠損金比率*	0.0%	83.6%	58.8
医療収益対補助金等比率*	73.2%	50.8%	44.8
経常収支比率	101.1%	97.8%	54.7
生産性分析			
医師1人当たり医療収益	160,782千円	158,238千円	50.3
医師1人当たり総人件費*	115,556千円	105,967千円	48.6
職員1人当たり医療収益	10,373千円	25,663千円	48.6
職員1人当たり総人件費*	7,455千円	8,880千円	56.1
労働生産性	416,958千円	250,738千円	50.5
労働分配率	178.8%	163.5%	51.0
機能性分析			
入院患者1人1日当たり診療収入	16,775円	19,867円	43.4
外来患者1人1日当たり診療収入	4,983円	7,067円	42.5
医師1人当たり入院患者数	12.8人	9.9人	56.6
医師1人当たり外来患者数	20.9人	19.2人	52.8
推計退院患者数	275.0人	716.4人	40.0
平均在院日数*	43.8日	26.1日	40.0
病床100床当たり全職員数	81.6人	101.5人	44.8
病床100床当たり医師数	5.3人	8.7人	41.9
病床100床当たり看護人員数	47.4人	61.2人	42.4
看護人員/医師人数比	9.0人	6.7人	58.1
外来/入院比	163.4%	227.3%	44.7
病床利用率(一般病床)	87.9%	76.7%	56.5
病床利用率(療養病床)	N/A	83.6%	N/A
病床利用率(精神病床)	N/A	96.8%	N/A
安全性の分析			
1床当たり総資産額	18,624千円	100,970千円	45.4
1床当たり剰余金・欠損金額	1,645千円	-12,576千円	55.5
1床当たり償却資産額(取得価額)	26,451千円	177,116千円	44.9
1床当たり償却資産額(帳簿価額)	17,400千円	122,025千円	44.9
流動比率	2,392.0%	2,205.3%	50.2
流動資産回転率	0.9回	2.8回	38.0
医療収益対総資本	7.0倍	9.8倍	48.3

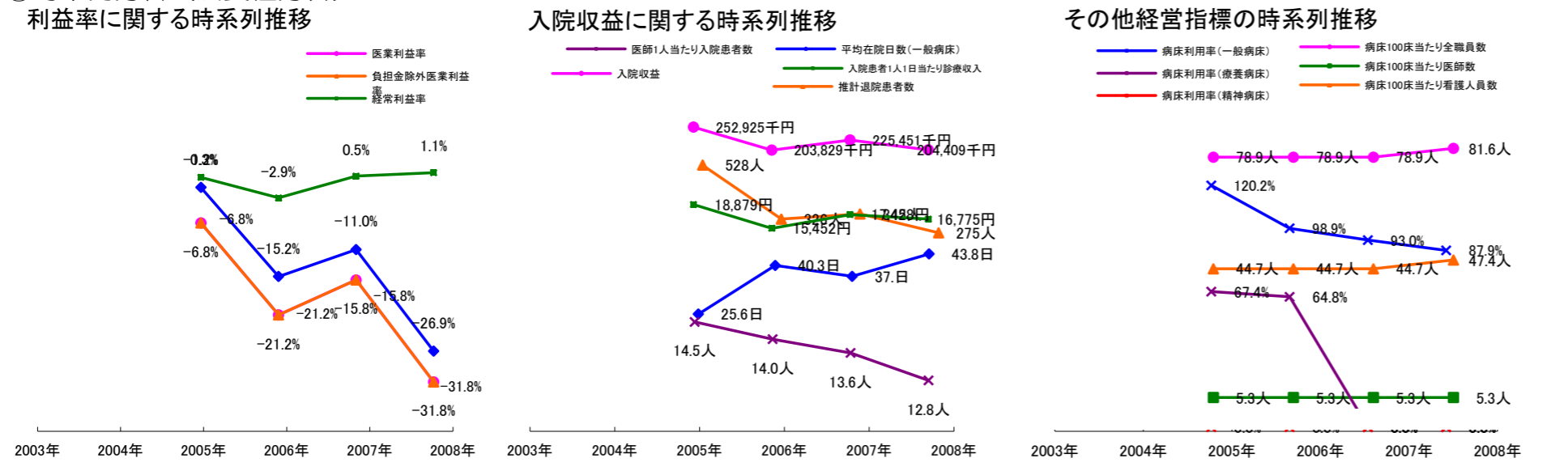
③経営指標のレーダーチャート(偏差値)



④利益構造ツリー(実数・対収益比・偏差値)



⑤時系列分析(成長性分析)



データ源: 公営企業年鑑

©京都大学大学院医学研究科医療経済学分野