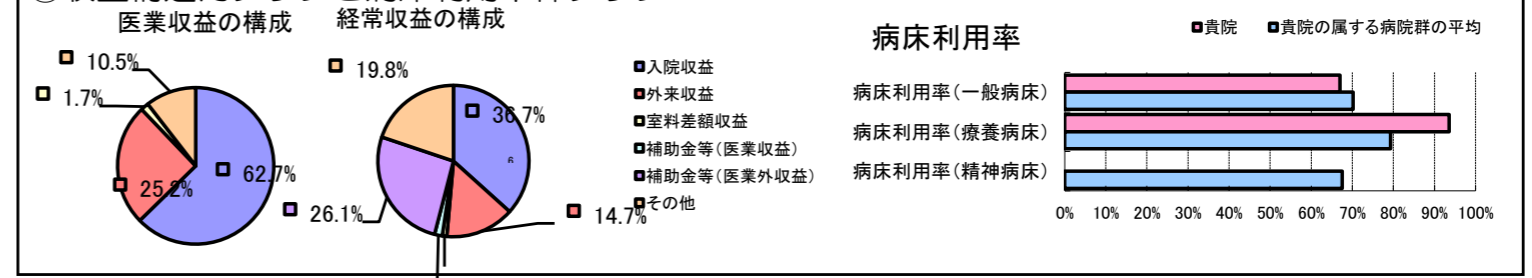


①病院環境データ

病院名 (宮城県女川町) 女川町立病院 (2008年)
 病床数 【一般病床】50床 【療養病床】48床 【結核病床】0床 【精神病床】0床 【感染症病床】0床
 患者数 【1日平均入院患者数】78人 【1日平均外来患者数】142人 【推計退院患者数】1,318人
 医療従事者数 【医師数】4人 【看護人員数】60人 【医療技術員数】28人 【事務職員数】13人
 市区町村データ 女川町
 【人口総数】10,723人 【65歳以上人口】3,217人 【高齢化率】30.0%
 【可住地当たり人口密度】1,106.6人/km² 【可住地面積】9.7km²
 【一般病院数】1施設 【一般診療所数】4施設 【医師数】7人

⑥収益構造円グラフと病床利用率棒グラフ



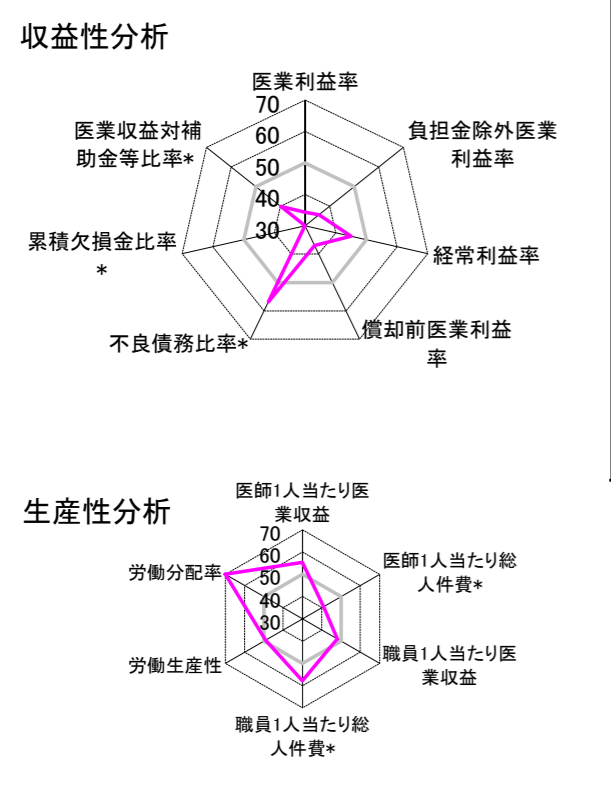
②病院群類型と経営指標ハイライト

【貴院の属する病院類型】 地方中規模病院グループ(可住地当たり人口密度187.2~2,145.9人/km²かつ、一般病床50床以上350床未満)
 【高い偏差値を示す指標】 看護人員/医師人数比、労働分配率、病床100床当たり看護人員数 等
 【低い偏差値を示す指標】 累積欠損金比率*、1床当たり剰余金・欠損金額、医業利益率 等

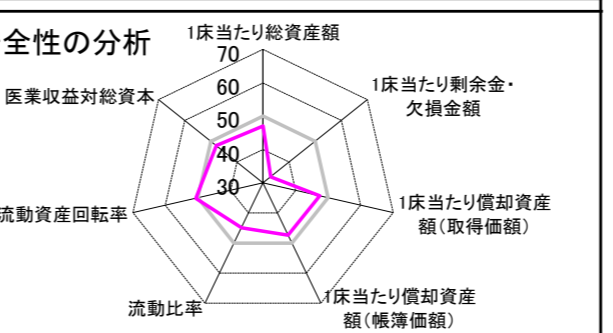
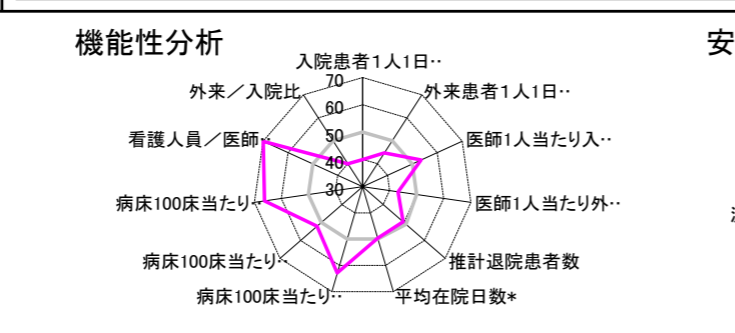
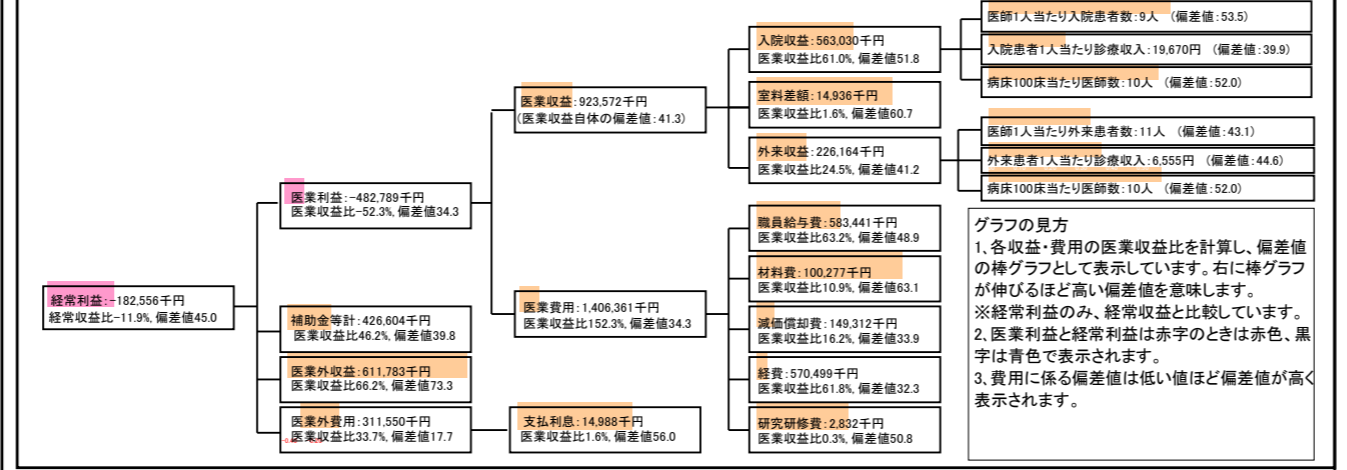
⑦経営指標分析(平均値・参照値・偏差値)

収益性分析	貴院	貴院の属する病院群の平均	偏差値
医業利益率	-52.3%	-18.4%	34.3
負担金除外医業利益率	-55.0%	-22.1%	35.7
経常利益率	-11.9%	-7.1%	45.0
償却前医業利益率	-36.1%	-10.4%	37.0
不良債務比率*	0.0%	16.0%	56.8
累積欠損金比率*	323.8%	80.5%	22.1
医業収益対補助金等比率*	79.8%	38.1%	39.8
経常収支比率	89.4%	94.1%	44.0
生産性分析			
医師1人当たり医業収益	230,893千円	170,807千円	55.3
医師1人当たり総人件費*	145,860千円	103,586千円	41.0
職員1人当たり医業収益	8,473千円	51,014千円	48.1
職員1人当たり総人件費*	5,353千円	9,281千円	57.9
労働生産性	94,939千円	346,864千円	49.1
労働分配率	563.8%	133.5%	80.8
機能性分析			
入院患者1人1日当たり診療収入	19,670円	29,335円	39.9
外来患者1人1日当たり診療収入	6,555円	9,040円	44.6
医師1人当たり入院患者数	9.3人	8.1人	53.5
医師1人当たり外来患者数	11.2人	15.2人	43.1
推計退院患者数	1,318.1人	2,531.9人	49.6
平均在院日数*	21.6日	21.2日	49.6
病床100床当たり全職員数	143.9人	102.9人	62.9
病床100床当たり医師数	10.2人	9.4人	52.0
病床100床当たり看護人員数	89.3人	63.9人	66.2
看護人員/医師人数比	15.0人	6.8人	81.5
外来/入院比	120.5%	198.2%	40.0
安全性の分析			
1床当たり総資産額	34,576千円	148,561千円	47.1
1床当たり剰余金・欠損金額	-59,174千円	-17,688千円	33.0
1床当たり償却資産額(取得価額)	90,657千円	240,307千円	47.4
1床当たり償却資産額(帳簿価額)	61,678千円	174,356千円	47.4
流動比率	156.5%	517.6%	44.9
流動資産回転率	5.0回	4.1回	50.6
医業収益対総資本	5.6倍	14.0倍	47.9

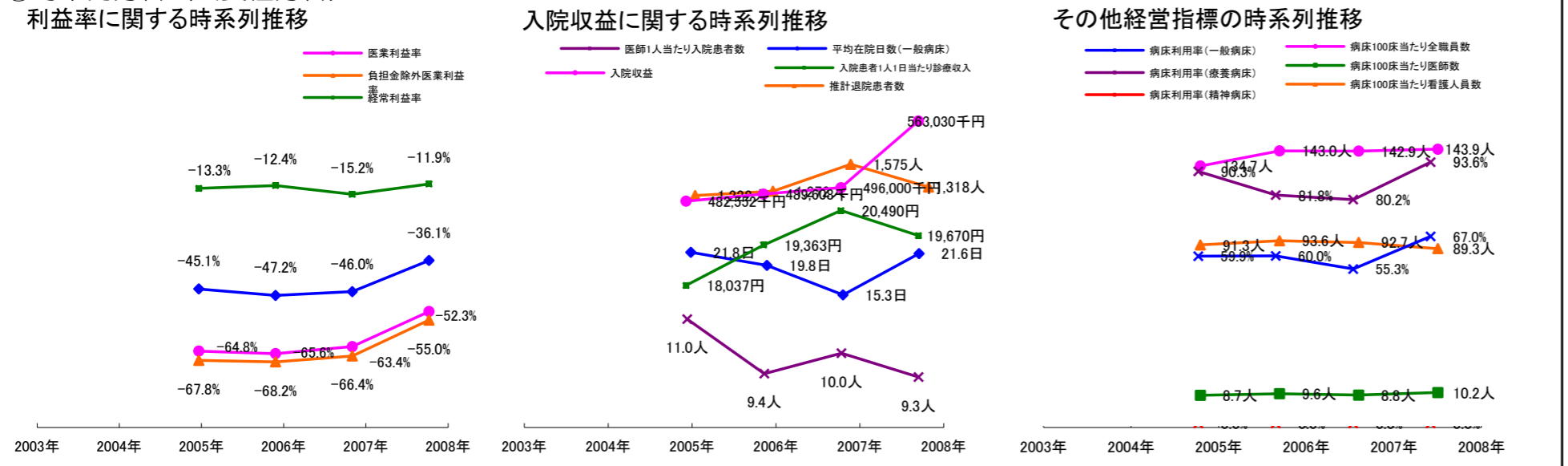
③経営指標のレーダーチャート(偏差値)



④利益構造ツリー(実数・対収益比・偏差値)



⑤時系列分析(成長性分析)



データ源: 公営企業年鑑

©京都大学大学院医学研究科医療経済学分野