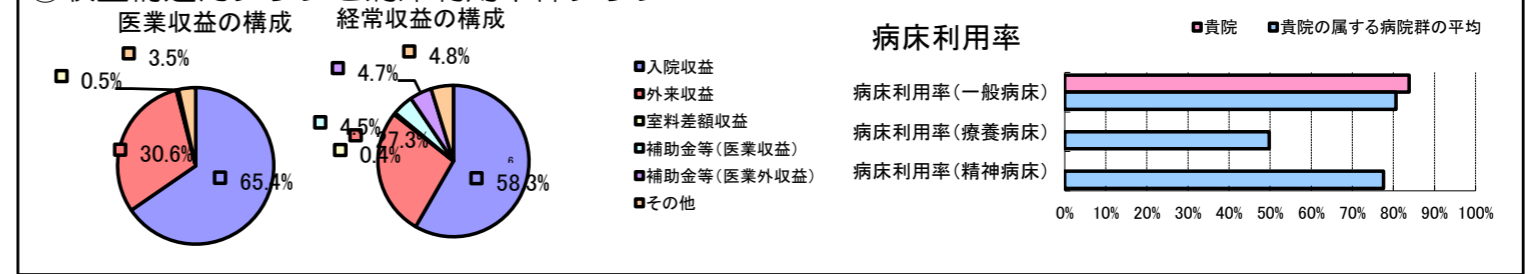


①病院環境データ

病院名 (宮城県大崎市) 大崎市民病院 (2008年)
 病床数 【一般病床】452床 【療養病床】0床 【結核病床】8床 【精神病床】0床 【感染症病床】6床
 患者数 【1日平均入院患者数】379人 【1日平均外来患者数】1,102人 【推計退院患者数】12,691人
 医療従事者数 【医師数】69人 【看護人員数】370人 【医療技術員数】102人 【事務職員数】71人
 市区町村データ 大崎市
 【人口総数】138,491人 【65歳以上人口】31,793人 【高齢化率】23.0%
 【可住地当たり人口密度】370.7人/km² 【可住地面積】373.6km²
 【一般病院数】12施設 【一般診療所数】84施設 【医師数】254人

⑥収益構造円グラフと病床利用率棒グラフ



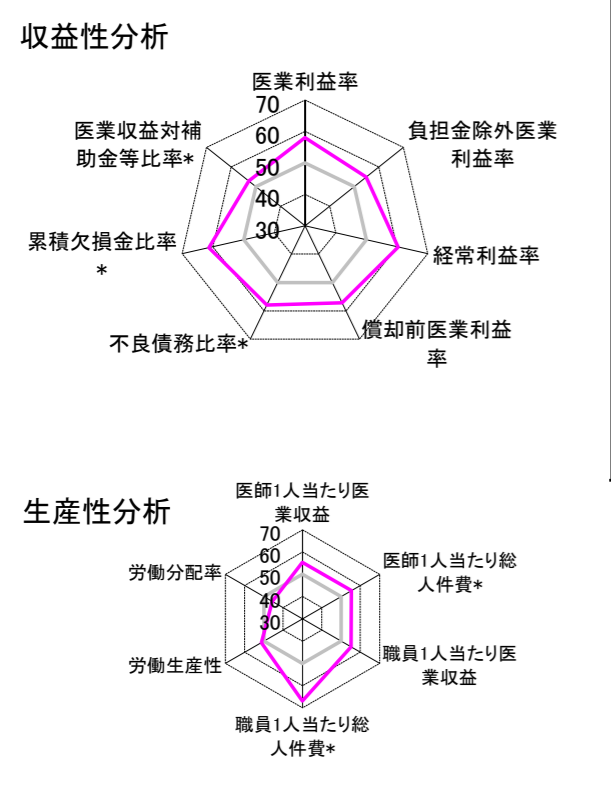
②病院群類型と経営指標ハイライト

【貴院の属する病院類型】 地方大規模病院グループ(可住地当たり人口密度187.2~2,145.9人/km²かつ、一般病床350床以上)
 【高い偏差値を示す指標】 医療収益対総資本、病床100床当たり医師数、推計退院患者数 等
 【低い偏差値を示す指標】 医師1人当たり入院患者数

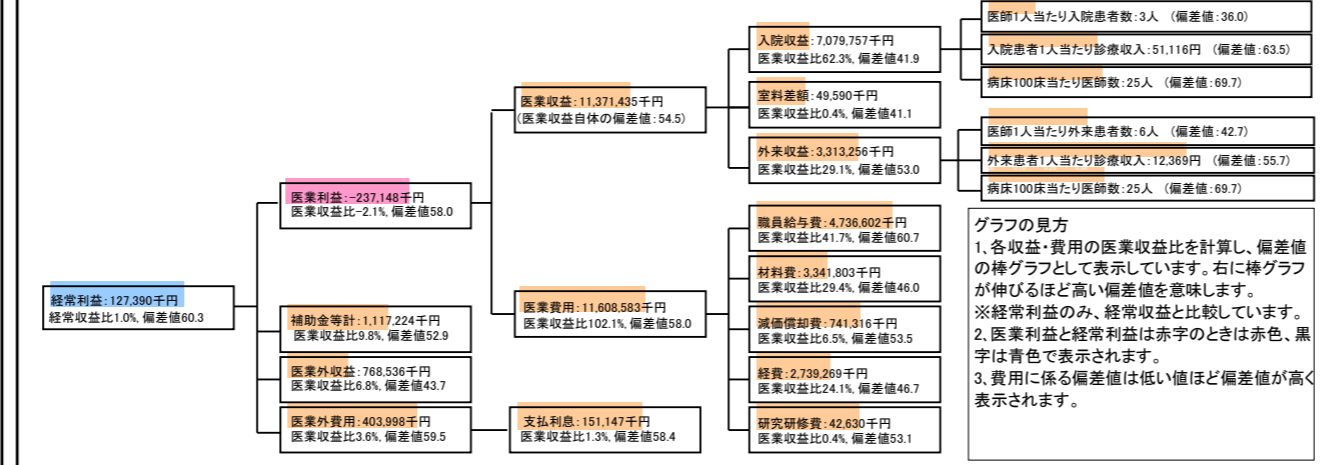
⑦経営指標分析(平均値・参照値・偏差値)

収益性分析	貴院	貴院の属する病院群の平均	偏差値
医療利益率	-2.1%	-8.5%	58.0
負担金除外医療利益率	-6.9%	-10.9%	54.8
経常利益率	1.0%	-4.1%	60.3
償却前医療利益率	4.4%	-0.7%	57.2
不良債務比率*	0.0%	12.5%	58.0
累積欠損金比率*	13.6%	61.4%	61.3
医療収益対補助金等比率*	19.2%	22.8%	52.9
経常収支比率	101.1%	96.3%	60.5
生産性分析			
医師1人当たり医療収益	164,803千円	146,083千円	55.3
医師1人当たり総人件費*	68,646千円	78,390千円	55.4
職員1人当たり医療収益	18,400千円	17,211千円	55.3
職員1人当たり総人件費*	7,664千円	9,233千円	66.9
労働生産性	734,965千円	31,137千円	51.3
労働分配率	104.3%	116.2%	45.6
機能性分析			
入院患者1人1日当たり診療収入	51,116円	42,727円	63.5
外来患者1人1日当たり診療収入	12,369円	11,043円	55.7
医師1人当たり入院患者数	3.3人	5.3人	36.0
医師1人当たり外来患者数	6.4人	8.4人	42.7
推計退院患者数	12,691.3人	9,955.8人	67.4
平均在院日数*	10.9日	15.4日	67.4
病床100床当たり全職員数	162.3人	123.8人	65.1
病床100床当たり医師数	24.9人	16.0人	69.7
病床100床当たり看護人員数	86.8人	77.7人	58.6
看護人員/医師人数比	5.4人	5.4人	49.8
外来/入院比	193.4%	160.7%	58.6
病床利用率(一般病床)	83.8%	80.6%	52.9
病床利用率(療養病床)	N/A	49.8%	N/A
病床利用率(精神病床)	N/A	77.6%	N/A
安全性の分析			
1床当たり総資産額	28,972千円	60,477千円	46.3
1床当たり剰余金・欠損金額	-4,788千円	-15,818千円	57.0
1床当たり償却資産額(取得価額)	68,082千円	101,755千円	47.2
1床当たり償却資産額(帳簿価額)	43,950千円	72,405千円	47.0
流動比率	148.9%	333.2%	42.6
流動資産回転率	4.7回	3.6回	57.3
医療収益対総資本	16.0倍	3.4倍	72.0

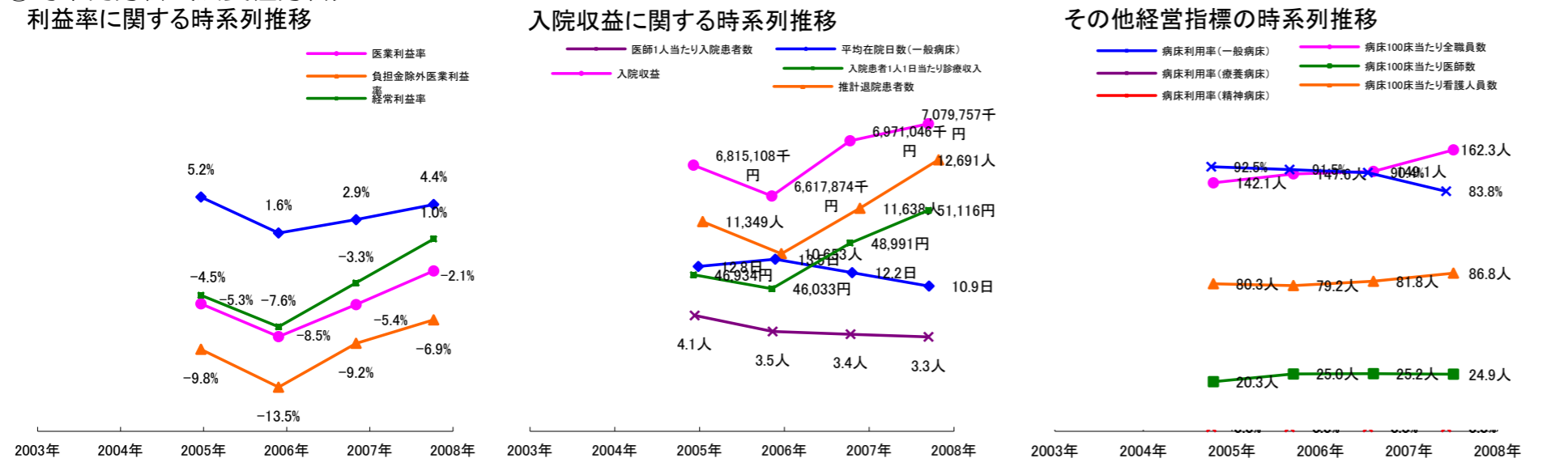
③経営指標のレーダーチャート(偏差値)



④利益構造ツリー(実数・対収益比・偏差値)



⑤時系列分析(成長性分析)



データ源: 公営企業年鑑

©京都大学大学院医学研究科医療経済学分野