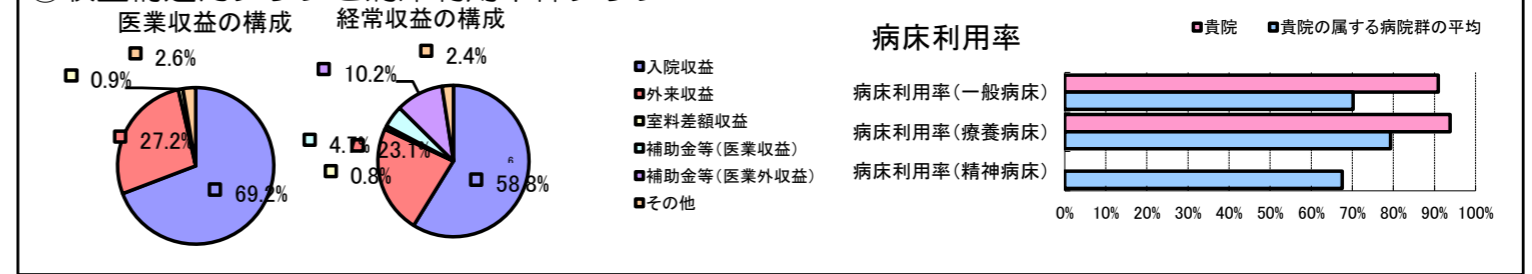


①病院環境データ

病院名 (宮城県栗原市) 栗原市立若柳病院 (2008年)  
 病床数 【一般病床】90床 【療養病床】30床 【結核病床】0床 【精神病床】0床 【感染症病床】0床  
 患者数 【1日平均入院患者数】110人 【1日平均外来患者数】235人 【推計退院患者数】2,018人  
 医療従事者数 【医師数】5人 【看護人員数】65人 【医療技術員数】16人 【事務職員数】9人  
 市区町村データ 栗原市  
 【人口総数】80,248人 【65歳以上人口】24,804人 【高齢化率】30.9%  
 【可住地当たり人口密度】225.2人/km<sup>2</sup> 【可住地面積】356.4km<sup>2</sup>  
 【一般病院数】5施設 【一般診療所数】47施設 【医師数】102人

⑥収益構造円グラフと病床利用率棒グラフ



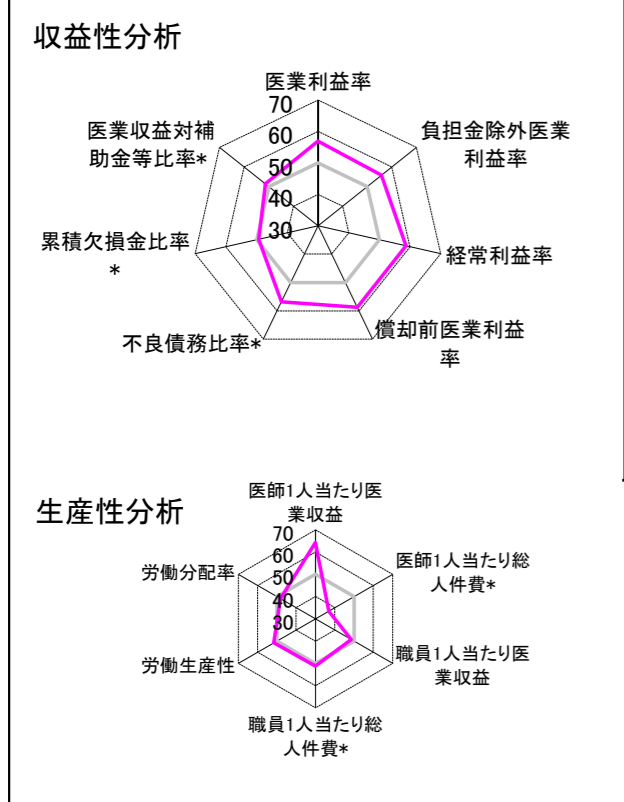
②病院群類型と経営指標ハイライト

【貴院の属する病院類型】 地方中規模病院グループ(可住地当たり人口密度187.2~2,145.9人/km<sup>2</sup>かつ、一般病床50床以上350床未満)  
 【高い偏差値を示す指標】 医師1人当たり入院患者数、看護人員/医師人数比、医師1人当たり外来患者数 等  
 【低い偏差値を示す指標】 医師1人当たり総人件費\*

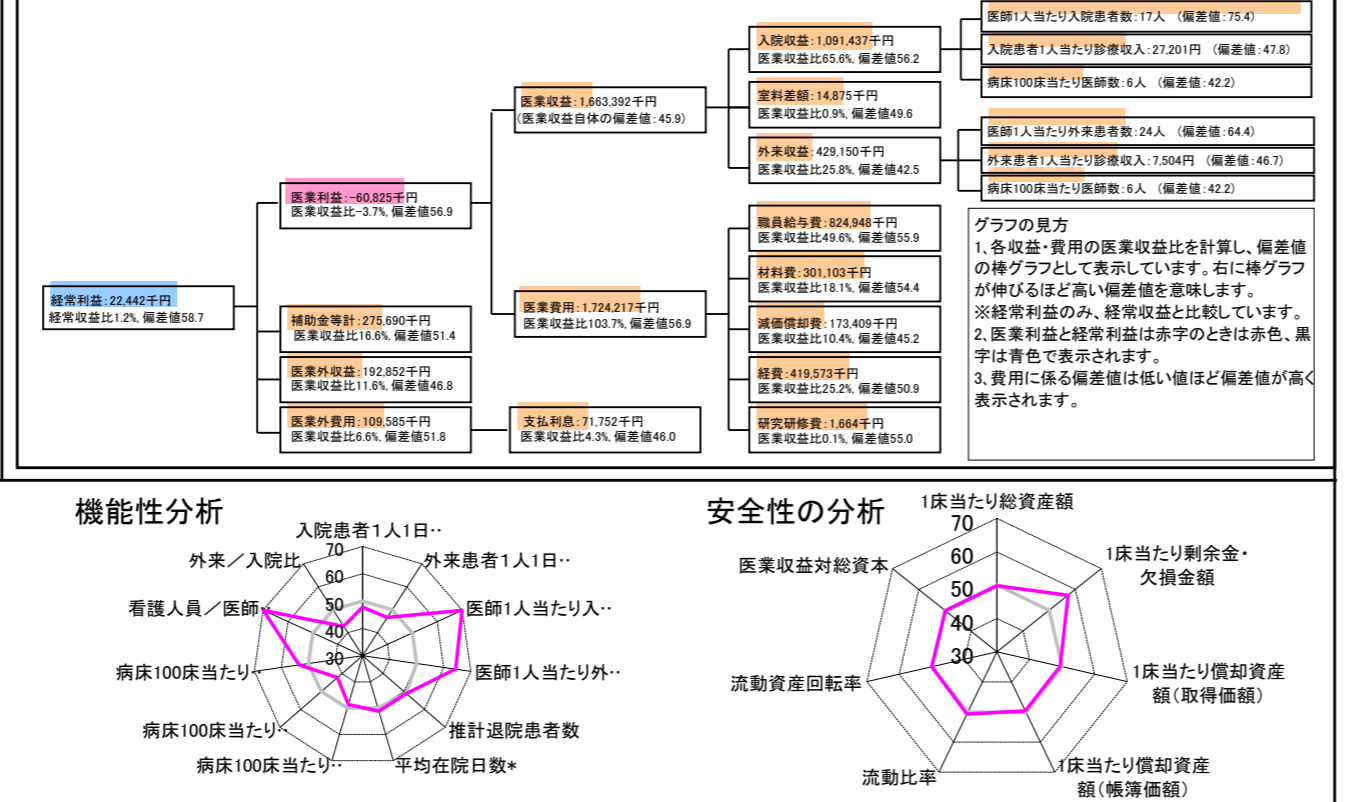
⑦経営指標分析(平均値・参照値・偏差値)

収益性分析	貴院	貴院の属する病院群の平均	偏差値
医療利益率	-3.7%	-18.4%	56.9
負担金除外医療利益率	-8.9%	-22.1%	55.8
経常利益率	1.2%	-7.1%	58.7
償却前医療利益率	6.8%	-10.4%	58.7
不良債務比率*	0.0%	16.0%	56.8
累積欠損金比率*	85.9%	80.5%	49.4
医療収益対補助金等比率*	32.5%	38.1%	51.4
経常収支比率	101.2%	94.1%	59.3
生産性分析			
医師1人当たり医療収益	332,678千円	170,807千円	64.3
医師1人当たり総人件費*	164,990千円	103,586千円	36.9
職員1人当たり医療収益	17,509千円	51,014千円	48.5
職員1人当たり総人件費*	8,684千円	9,281千円	51.2
労働生産性	806,092千円	346,864千円	51.6
労働分配率	107.7%	133.5%	48.2
機能性分析			
入院患者1人1日当たり診療収入	27,201円	29,335円	47.8
外来患者1人1日当たり診療収入	7,504円	9,040円	46.7
医師1人当たり入院患者数	16.7人	8.1人	75.4
医師1人当たり外来患者数	23.7人	15.2人	64.4
推計退院患者数	2,017.6人	2,531.9人	51.1
平均在院日数*	19.9日	21.2日	51.1
病床100床当たり全職員数	98.3人	102.9人	48.5
病床100床当たり医師数	6.4人	9.4人	42.2
病床100床当たり看護人員数	69.4人	63.9人	53.5
看護人員/医師人数比	13.0人	6.8人	73.8
外来/入院比	142.5%	198.2%	42.8
病床利用率(一般病床)	90.9%	70.2%	62.7
病床利用率(療養病床)	93.8%	79.3%	59.9
病床利用率(精神病床)	N/A	67.6%	N/A
安全性の分析			
1床当たり総資産額	142,056千円	148,561千円	49.8
1床当たり剰余金・欠損金額	-28千円	-17,688千円	57.3
1床当たり償却資産額(取得価額)	204,890千円	240,307千円	49.4
1床当たり償却資産額(帳簿価額)	157,110千円	174,356千円	49.6
流動比率	564.8%	517.6%	50.7
流動資産回転率	4.2回	4.1回	50.1
医療収益対総資本	13.1倍	14.0倍	49.8

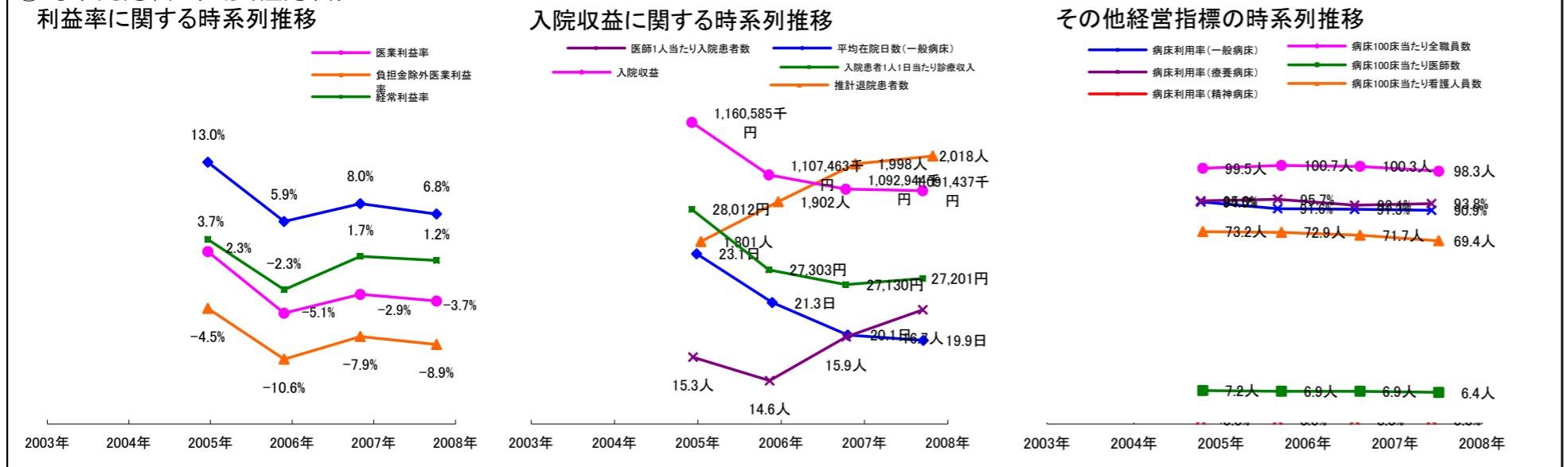
③経営指標のレーダーチャート(偏差値)



④利益構造ツリー(実数・対収益比・偏差値)



⑤時系列分析(成長性分析)



データ源: 公営企業年鑑

©京都大学大学院医学研究科医療経済学分野