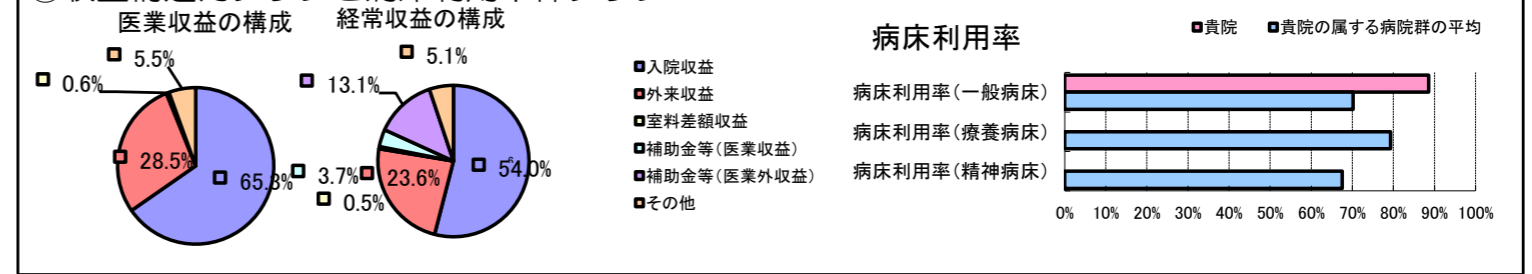


①病院環境データ

病院名 (岩手県) 磐井病院 (2008年)
 病床数 【一般病床】305床 【療養病床】0床 【結核病床】10床 【精神病床】0床 【感染症病床】0床
 患者数 【1日平均入院患者数】288人 【1日平均外来患者数】603人 【推計退院患者数】8,277人
 医療従事者数 【医師数】51人 【看護人員数】193人 【医療技術員数】50人 【事務職員数】27人
 市区町村データ 一関市
 【人口総数】125,818人 【65歳以上人口】34,778人 【高齢化率】27.6%
 【可住地当たり人口密度】297.5人/km² 【可住地面積】422.9km²
 【一般病院数】8施設 【一般診療所数】87施設 【医師数】203人

⑥収益構造円グラフと病床利用率棒グラフ



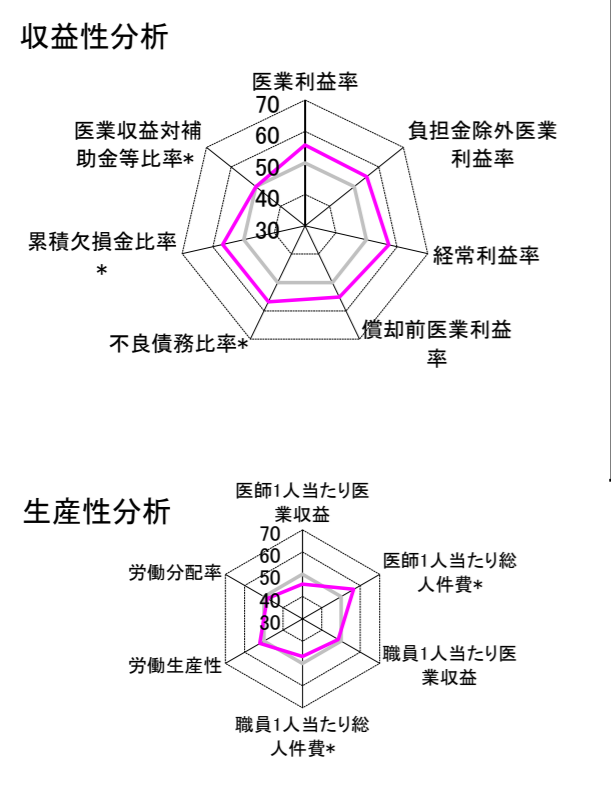
②病院群類型と経営指標ハイライト

【貴院の属する病院類型】 地方中規模病院グループ(可住地当たり人口密度187.2~2,145.9人/km²かつ、一般病床50床以上350床未満)
 【高い偏差値を示す指標】 病床100床当たり医師数、1床当たり剰余金・欠損金額、1床当たり総資産額 等
 【低い偏差値を示す指標】 医師1人当たり外来患者数、看護人員/医師人数比、医師1人当たり入院患者数

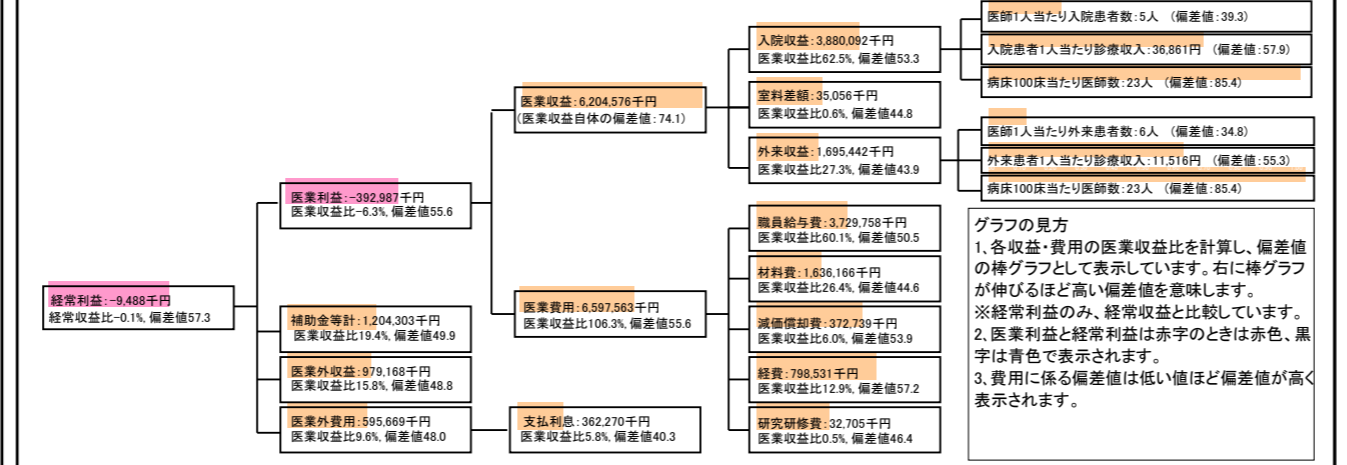
⑦経営指標分析(平均値・参照値・偏差値)

収益性分析	貴院	貴院の属する病院群の平均	偏差値
医療利益率	-6.3%	-18.4%	55.6
負担金除外医療利益率	-10.6%	-22.1%	55.0
経常利益率	-0.1%	-7.1%	57.3
償却前医療利益率	-0.3%	-10.4%	55.1
不良債務比率*	0.0%	16.0%	56.8
累積欠損金比率*	21.2%	80.5%	56.8
医療収益対補助金等比率*	38.4%	38.1%	49.9
経常収支比率	99.9%	94.1%	57.6
生産性分析			
医師1人当たり医療収益	121,658千円	170,807千円	45.7
医師1人当たり総人件費*	73,133千円	103,586千円	56.5
職員1人当たり医療収益	17,984千円	51,014千円	48.5
職員1人当たり総人件費*	10,811千円	9,281千円	46.9
労働生産性	976,660千円	346,864千円	52.2
労働分配率	110.7%	133.5%	48.4
機能性分析			
入院患者1人1日当たり診療収入	36,861円	29,335円	57.9
外来患者1人1日当たり診療収入	11,516円	9,040円	55.3
医師1人当たり入院患者数	4.5人	8.1人	39.3
医師1人当たり外来患者数	6.3人	15.2人	34.8
推計退院患者数	8,277.2人	2,531.9人	57.4
平均在院日数*	12.7日	21.2日	57.4
病床100床当たり全職員数	139.6人	102.9人	61.5
病床100床当たり医師数	23.1人	9.4人	85.4
病床100床当たり看護人員数	74.2人	63.9人	56.6
看護人員/医師人数比	3.8人	6.8人	38.3
外来/入院比	139.9%	198.2%	42.5
病床利用率(一般病床)	88.6%	70.2%	61.3
病床利用率(療養病床)	N/A	79.3%	N/A
病床利用率(精神病床)	N/A	67.6%	N/A
安全性の分析			
1床当たり総資産額	748,908千円	148,561千円	65.5
1床当たり剰余金・欠損金額	30,208千円	-17,688千円	69.7
1床当たり償却資産額(取得価額)	950,693千円	240,307千円	62.4
1床当たり償却資産額(帳簿価額)	771,801千円	174,356千円	63.8
流動比率	137.0%	517.6%	44.6
流動資産回転率	4.9回	4.1回	50.5
医療収益対総資本	38.0倍	14.0倍	56.0

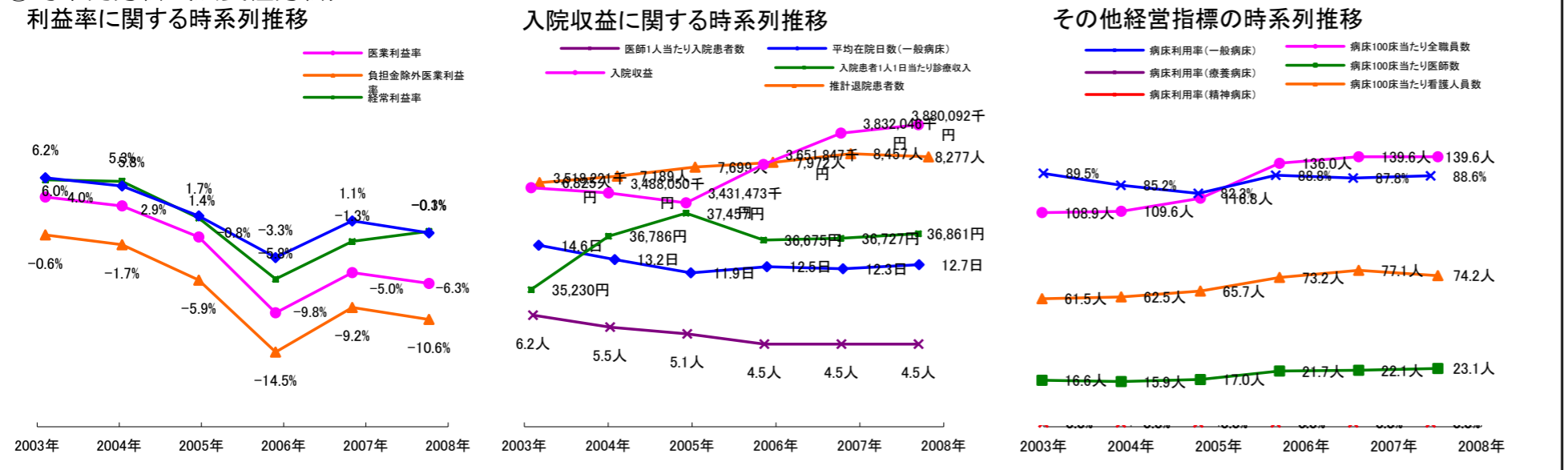
③経営指標のレーダーチャート(偏差値)



④利益構造ツリー(実数・対収益比・偏差値)



⑤時系列分析(成長性分析)



データ源: 公営企業年鑑