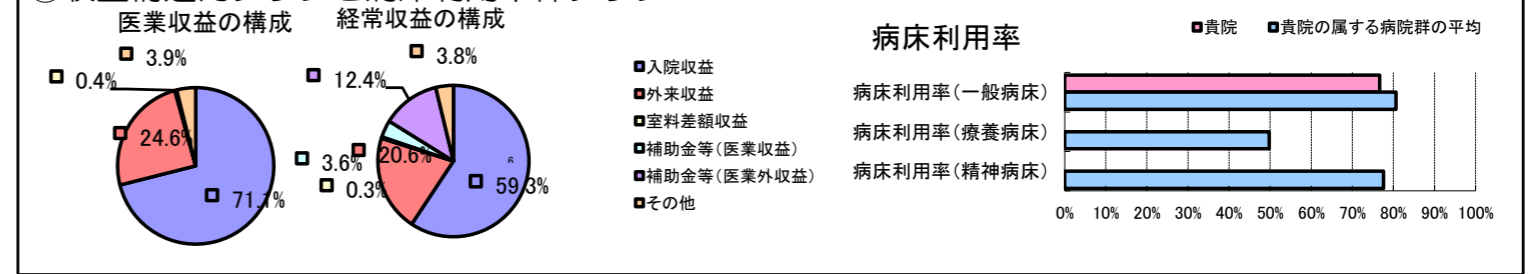


①病院環境データ

病院名 (岩手県) 宮古病院 (2008年)
 病床数 【一般病床】373床 【療養病床】0床 【結核病床】10床 【精神病床】0床 【感染症病床】4床
 患者数 【1日平均入院患者数】290人 【1日平均外来患者数】547人 【推計退院患者数】6,454人
 医療従事者数 【医師数】32人 【看護人員数】202人 【医療技術員数】46人 【事務職員数】23人
 市区町村データ 宮古市
 【人口総数】60,250人 【65歳以上人口】15,963人 【高齢化率】26.5%
 【可住地当たり人口密度】855.2人/km² 【可住地面積】70.5km²
 【一般病院数】3施設 【一般診療所数】36施設 【医師数】101人

⑥収益構造円グラフと病床利用率棒グラフ



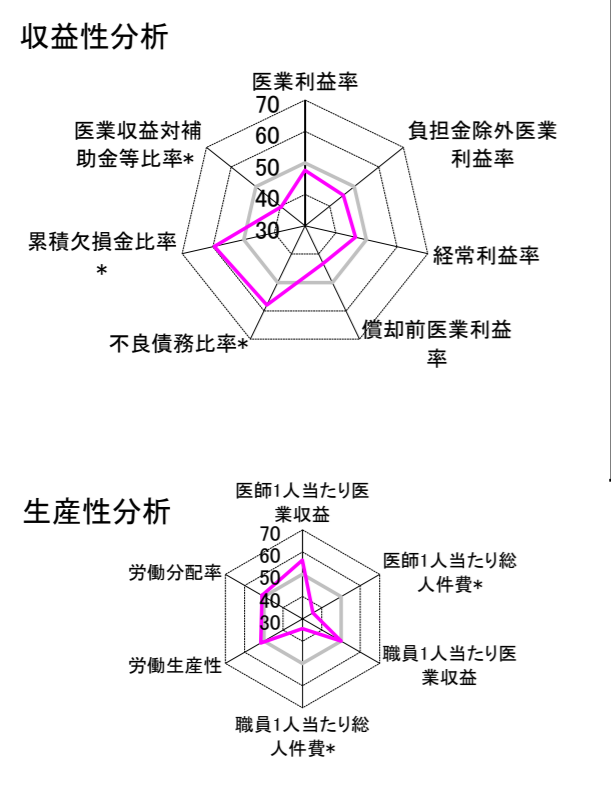
②病院群類型と経営指標ハイライト

【貴院の属する病院類型】 地方大規模病院グループ(可住地当たり人口密度187.2~2,145.9人/km²かつ、一般病床350床以上)
 【高い偏差値を示す指標】 医業収益対総資本、1床当たり総資産額、1床当たり償却資産額(帳簿価額) 等
 【低い偏差値を示す指標】 病床100床当たり看護人員数、職員1人当たり総人件費*、医師1人当たり総人件費* 等

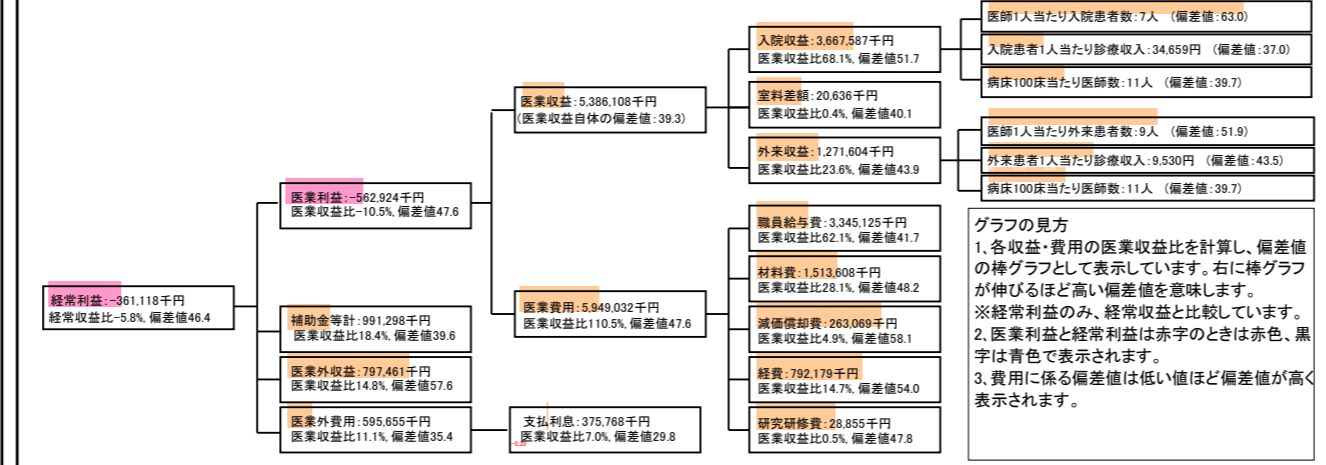
⑦経営指標分析(平均値・参照値・偏差値)

収益性分析	貴院	貴院の属する病院群の平均	偏差値
医業利益率	-10.5%	-8.5%	47.6
負担金除外医業利益率	-14.6%	-10.9%	45.6
経常利益率	-5.8%	-4.1%	46.4
償却前医業利益率	-5.6%	-0.7%	43.3
不良債務比率*	0.0%	12.5%	58.0
累積欠損金比率*	21.2%	61.4%	59.5
医業収益対補助金等比率*	36.0%	22.8%	39.6
経常収支比率	94.5%	96.3%	46.0
生産性分析			
医師1人当たり医業収益	168,316千円	146,083千円	56.3
医師1人当たり総人件費*	104,535千円	78,390千円	35.4
職員1人当たり医業収益	17,208千円	17,211千円	50.0
職員1人当たり総人件費*	10,687千円	9,233千円	34.3
労働生産性	898,101千円	31,137千円	51.6
労働分配率	119.0%	116.2%	51.0
機能性分析			
入院患者1人1日当たり診療収入	34,659円	42,727円	37.0
外来患者1人1日当たり診療収入	9,530円	11,043円	43.5
医師1人当たり入院患者数	7.1人	5.3人	63.0
医師1人当たり外来患者数	8.9人	8.4人	51.9
推計退院患者数	6,454.3人	9,955.8人	46.1
平均在院日数*	16.4日	15.4日	46.1
病床100床当たり全職員数	93.5人	123.8人	38.2
病床100床当たり医師数	11.3人	16.0人	39.7
病床100床当たり看護人員数	54.9人	77.7人	28.4
看護人員/医師人数比	6.3人	5.4人	53.4
外来/入院比	126.1%	160.7%	41.0
病床利用率(一般病床)	76.7%	80.6%	46.5
病床利用率(療養病床)	N/A	49.8%	N/A
病床利用率(精神病床)	N/A	77.6%	N/A
安全性の分析			
1床当たり総資産額	609,576千円	60,477千円	113.7
1床当たり剰余金・欠損金額	20,601千円	-15,818千円	73.0
1床当たり償却資産額(取得価額)	773,820千円	101,755千円	105.3
1床当たり償却資産額(帳簿価額)	628,210千円	72,405千円	109.2
流動比率	137.0%	333.2%	42.1
流動資産回転率	4.9回	3.6回	58.1
医業収益対総資本	43.8倍	3.4倍	120.9

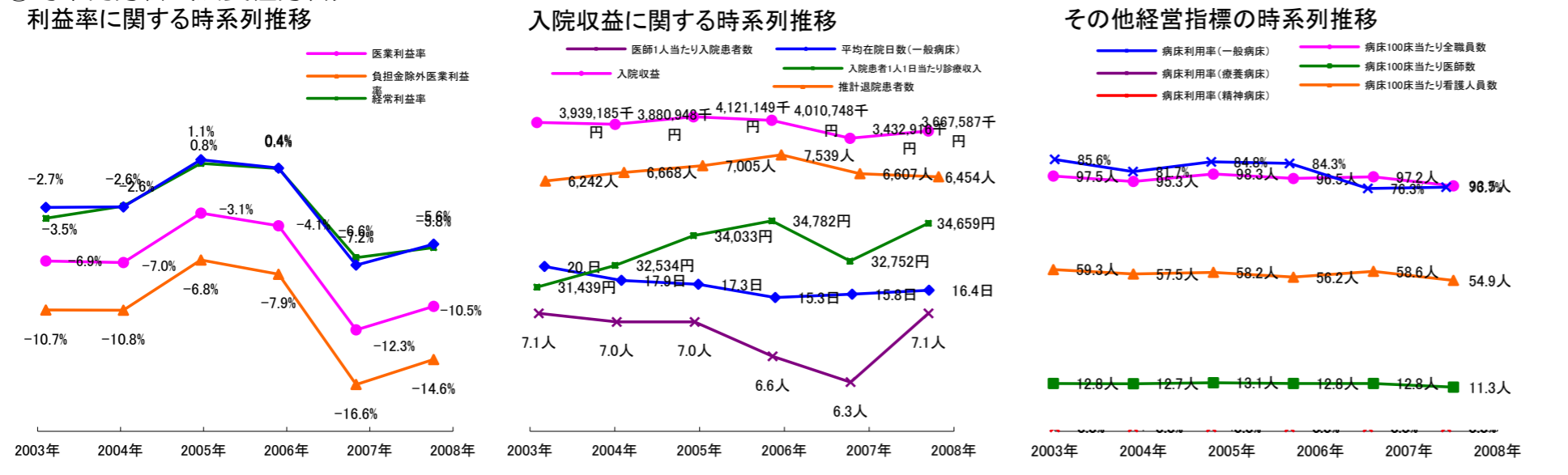
③経営指標のレーダーチャート(偏差値)



④利益構造ツリー(実数・対収益比・偏差値)



⑤時系列分析(成長性分析)



データ源: 公営企業年鑑

©京都大学大学院医学研究科医療経済学分野