

①病院環境データ

病院名 (岩手県) 大船渡病院 (2008年)
 病床数 【一般病床】370床 【療養病床】0床 【結核病床】10床 【精神病床】105床 【感染症病床】4床
 患者数 【1日平均入院患者数】331人 【1日平均外来患者数】875人 【推計退院患者数】8,883人
 医療従事者数 【医師数】37人 【看護人員数】255人 【医療技術員数】59人 【事務職員数】27人
 市区町村データ 大船渡市
 【人口総数】43,331人 【65歳以上人口】11,716人 【高齢化率】27.0%
 【可住地当たり人口密度】734.9人/km² 【可住地面積】59.9km²
 【一般病院数】1施設 【一般診療所数】31施設 【医師数】81人

⑥収益構造円グラフと病床利用率棒グラフ



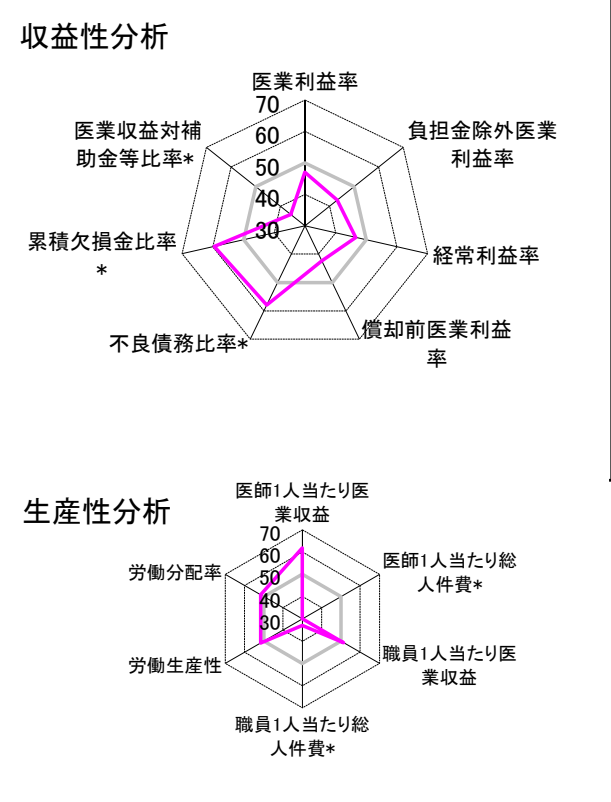
②病院群類型と経営指標ハイライト

【貴院の属する病院類型】 地方大規模病院グループ(可住地当たり人口密度187.2~2,145.9人/km²かつ、一般病床350床以上)
 【高い偏差値を示す指標】 医療収益対総資本、1床当たり総資産額、1床当たり償却資産額(帳簿価額) 等
 【低い偏差値を示す指標】 医師1人当たり総人件費*、病床利用率(精神病床)、病床100床当たり看護人員数 等

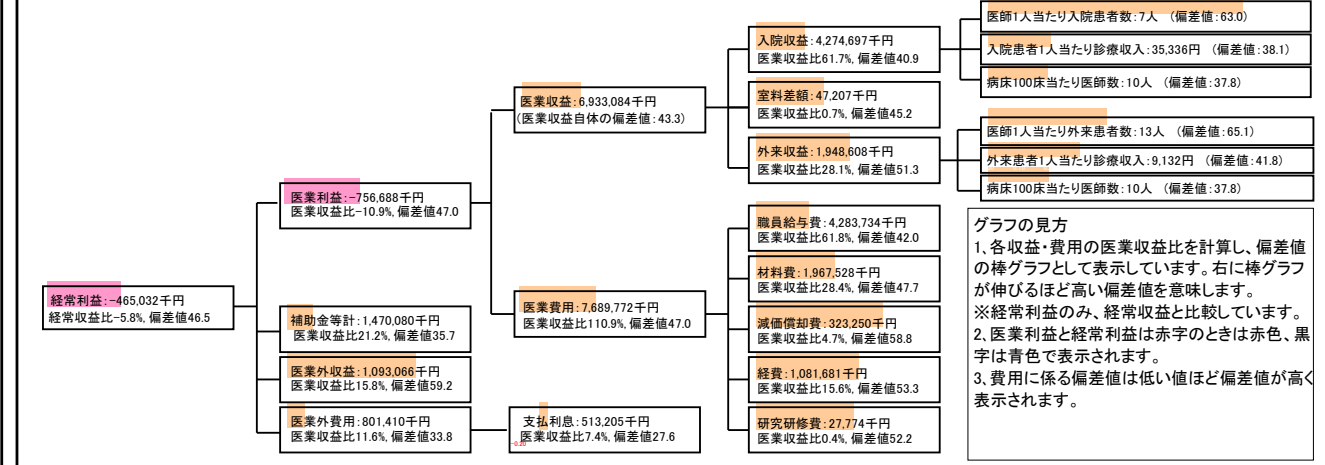
⑦経営指標分析(平均値・参照値・偏差値)

収益性分析	貴院	貴院の属する病院群の平均	偏差値
医療利益率	-10.9%	-8.5%	47.0
負担金除外医療利益率	-16.8%	-10.9%	43.0
経常利益率	-5.8%	-4.1%	46.5
償却前医療利益率	-6.3%	-0.7%	42.3
不良債務比率*	0.0%	12.5%	58.0
累積欠損金比率*	21.2%	61.4%	59.5
医療収益対補助金等比率*	41.0%	22.8%	35.7
経常収支比率	94.5%	96.3%	46.0
生産性分析			
医師1人当たり医療収益	187,381千円	146,083千円	61.8
医師1人当たり総人件費*	115,777千円	78,390千円	29.2
職員1人当たり医療収益	17,508千円	17,211千円	51.3
職員1人当たり総人件費*	10,818千円	9,233千円	32.9
労働生産性	897,682千円	31,137千円	51.6
労働分配率	120.5%	116.2%	51.6
機能性分析			
入院患者1人1日当たり診療収入	35,336円	42,727円	38.1
外来患者1人1日当たり診療収入	9,132円	11,043円	41.8
医師1人当たり入院患者数	7.1人	5.3人	63.0
医師1人当たり外来患者数	12.5人	8.4人	65.1
推計退院患者数	8,883.5人	9,955.8人	56.9
平均在院日数*	13.6日	15.4日	56.9
病床100床当たり全職員数	95.3人	123.8人	38.9
病床100床当たり医師数	10.4人	16.0人	37.8
病床100床当たり看護人員数	59.2人	77.7人	32.4
看護人員/医師人数比	6.9人	5.4人	55.6
外来/入院比	176.4%	160.7%	54.1
病床利用率(一般病床)	70.9%	80.6%	41.3
病床利用率(療養病床)	N/A	49.8%	N/A
病床利用率(精神病床)	53.1%	77.6%	29.6
安全性の分析			
1床当たり総資産額	482,426千円	60,477千円	99.0
1床当たり剰余金・欠損金額	-3,954千円	-15,818千円	57.5
1床当たり償却資産額(取得価額)	612,410千円	101,755千円	92.0
1床当たり償却資産額(帳簿価額)	497,173千円	72,405千円	95.2
流動比率	137.0%	333.2%	42.1
流動資産回転率	4.9回	3.6回	58.1
医療収益対総資本	34.0倍	3.4倍	103.8

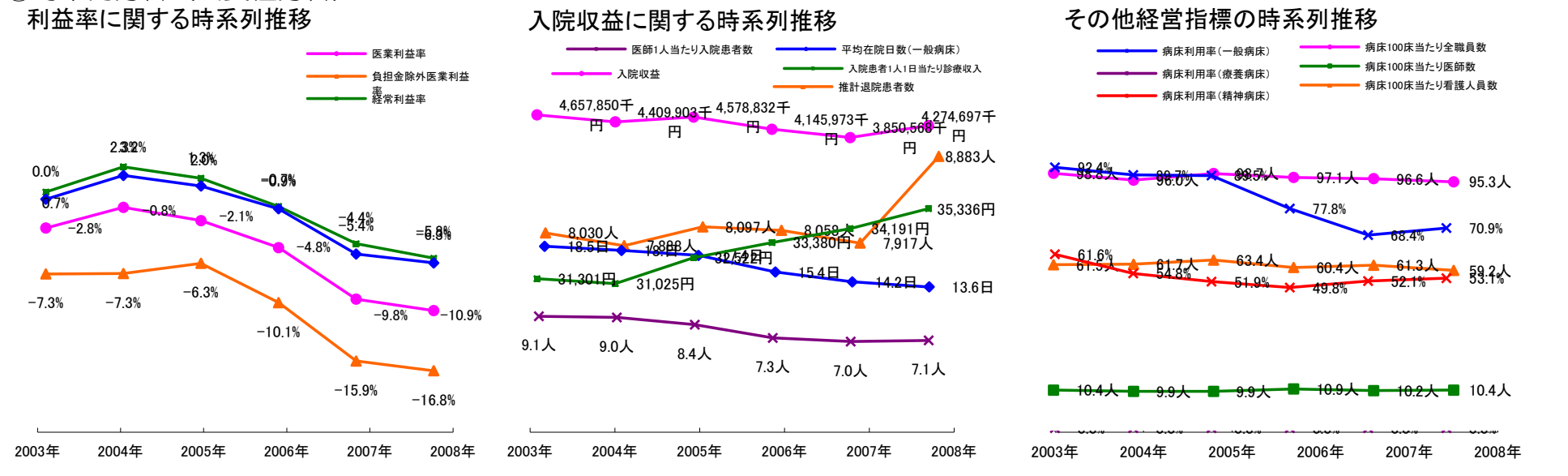
③経営指標のレーダーチャート(偏差値)



④利益構造ツリー(実数・対収益比・偏差値)



⑤時系列分析(成長性分析)



データ源: 公営企業年鑑

©京都大学大学院医学研究科医療経済学分野