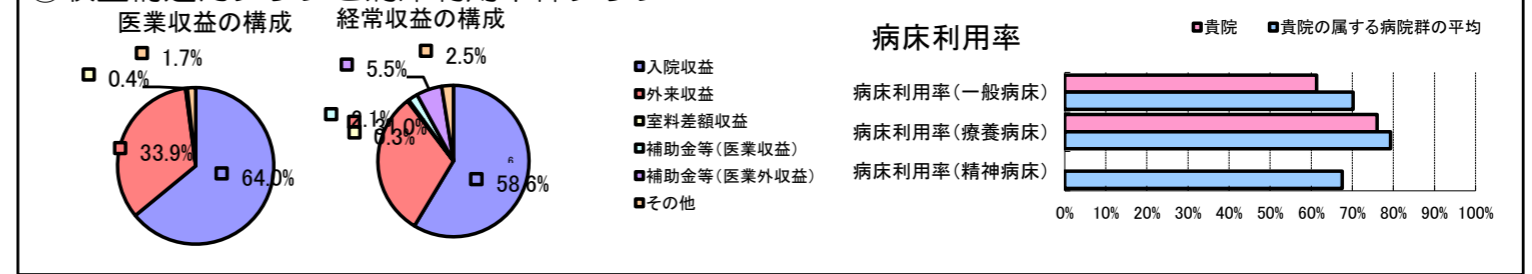


①病院環境データ

病院名 (青森県北部上北広域事務組合) 公立野辺地病院 (2008年)  
 病床数 【一般病床】180床 【療養病床】48床 【結核病床】0床 【精神病床】0床 【感染症病床】0床  
 患者数 【1日平均入院患者数】147人 【1日平均外来患者数】429人 【推計退院患者数】2,839人  
 医療従事者数 【医師数】11人 【看護人員数】108人 【医療技術員数】28人 【事務職員数】21人  
 市区町村データ 野辺地町  
 【人口総数】15,218人 【65歳以上人口】3,847人 【高齢化率】25.3%  
 【可住地当たり人口密度】592.6人/km<sup>2</sup> 【可住地面積】25.7km<sup>2</sup>  
 【一般病院数】1施設 【一般診療所数】6施設 【医師数】21人

⑥収益構造円グラフと病床利用率棒グラフ



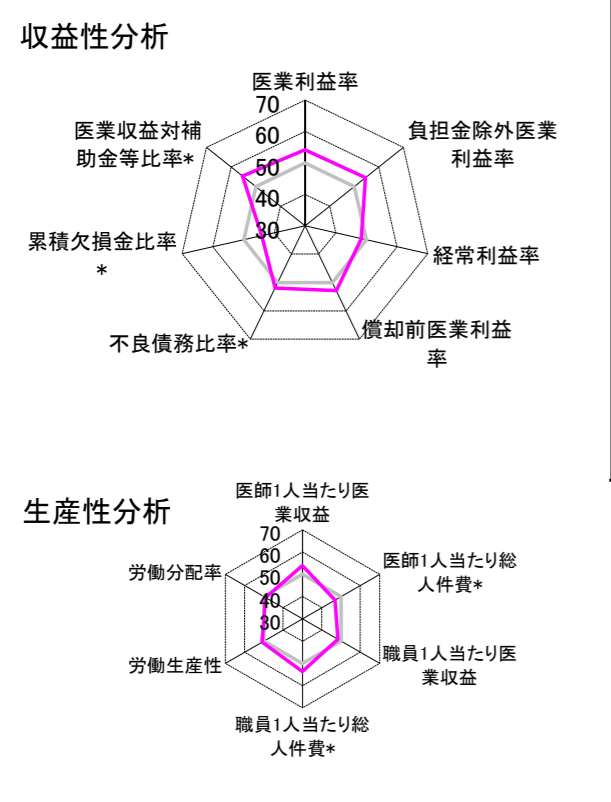
②病院群類型と経営指標ハイライト

【貴院の属する病院類型】 地方中規模病院グループ(可住地当たり人口密度187.2~2,145.9人/km<sup>2</sup>かつ、一般病床50床以上350床未満)  
 【高い偏差値を示す指標】 医師1人当たり外来患者数、看護人員/医師人数比  
 【低い偏差値を示す指標】 病床100床当たり医師数

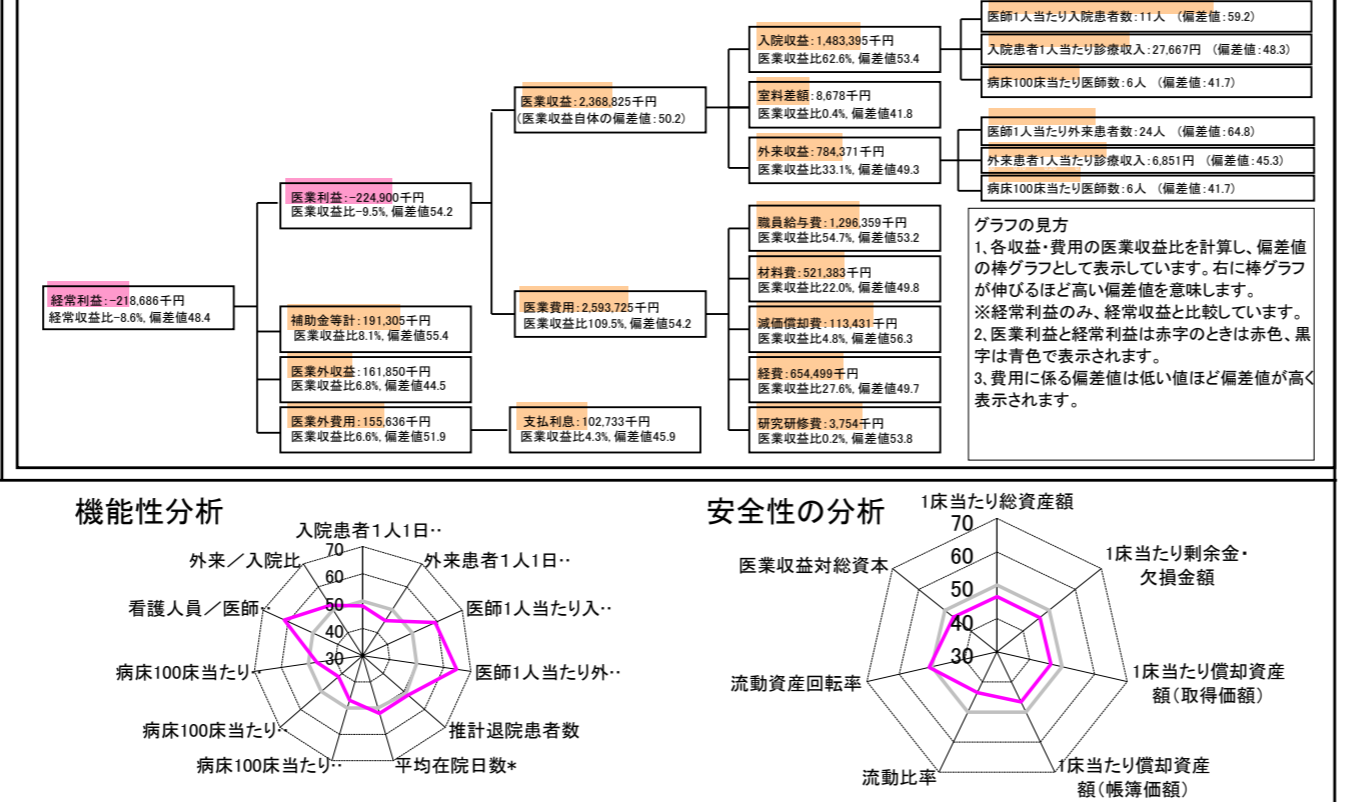
⑦経営指標分析(平均値・参照値・偏差値)

収益性分析	貴院	貴院の属する病院群の平均	偏差値
医療利益率	-9.5%	-18.4%	54.2
負担金除外医療利益率	-11.7%	-22.1%	54.5
経常利益率	-8.6%	-7.1%	48.4
償却前医療利益率	-4.7%	-10.4%	52.9
不良債務比率*	11.3%	16.0%	52.0
累積欠損金比率*	131.9%	80.5%	44.1
医療収益対補助金等比率*	16.0%	38.1%	55.4
経常収支比率	92.0%	94.1%	47.3
<b>生産性分析</b>			
医師1人当たり医療収益	215,348千円	170,807千円	53.9
医師1人当たり総人件費*	117,851千円	103,586千円	47.0
職員1人当たり医療収益	13,693千円	51,014千円	48.4
職員1人当たり総人件費*	7,493千円	9,281千円	53.6
労働生産性	621,510千円	346,864千円	50.9
労働分配率	120.6%	133.5%	49.1
<b>機能性分析</b>			
入院患者1人1日当たり診療収入	27,667円	29,335円	48.3
外来患者1人1日当たり診療収入	6,851円	9,040円	45.3
医師1人当たり入院患者数	11.2人	8.1人	59.2
医師1人当たり外来患者数	23.9人	15.2人	64.8
推計退院患者数	2,838.9人	2,531.9人	52.0
平均在院日数*	18.9日	21.2日	52.0
病床100床当たり全職員数	93.4人	102.9人	47.0
病床100床当たり医師数	6.2人	9.4人	41.7
病床100床当たり看護人員数	59.2人	63.9人	47.0
看護人員/医師人数比	9.8人	6.8人	61.5
外来/入院比	213.5%	198.2%	52.0
病床利用率(一般病床)	61.3%	70.2%	44.5
病床利用率(療養病床)	76.0%	79.3%	47.7
病床利用率(精神病床)	N/A	67.6%	N/A
<b>安全性の分析</b>			
1床当たり総資産額	15,603千円	148,561千円	46.6
1床当たり剰余金・欠損金額	-26,432千円	-17,688千円	46.4
1床当たり償却資産額(取得価額)	40,707千円	240,307千円	46.5
1床当たり償却資産額(帳簿価額)	26,803千円	174,356千円	46.6
流動比率	62.3%	517.6%	43.5
流動資産回転率	5.3回	4.1回	50.8
医療収益対総資本	0.8倍	14.0倍	46.7

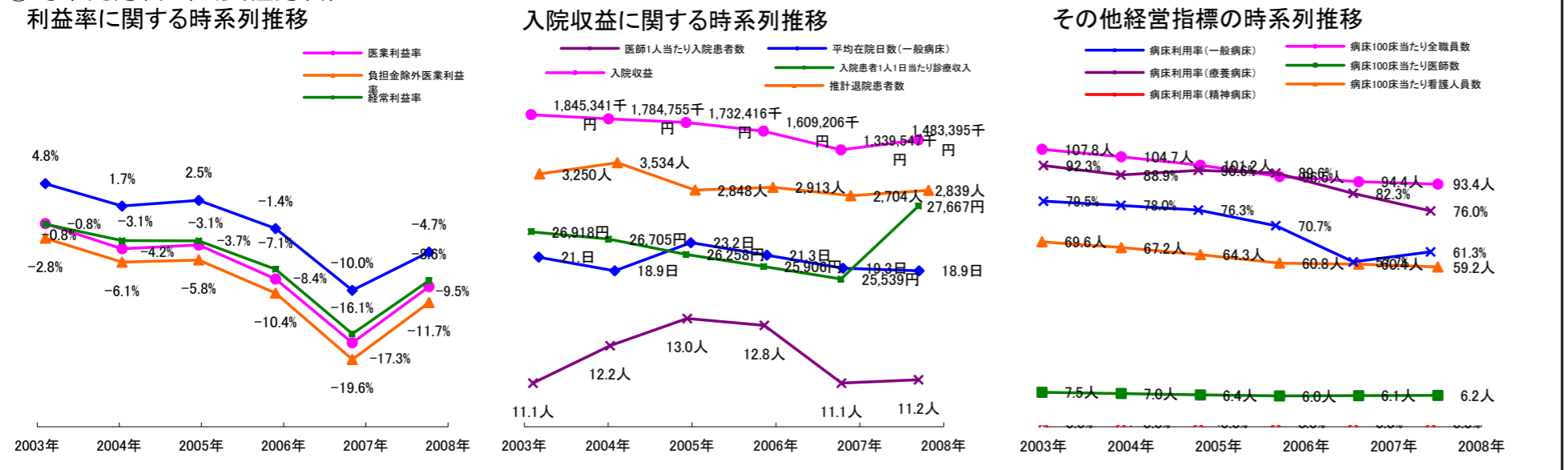
③経営指標のレーダーチャート(偏差値)



④利益構造ツリー(実数・対収益比・偏差値)



⑤時系列分析(成長性分析)



データ源: 公営企業年鑑

©京都大学大学院医学研究科医療経済学分野