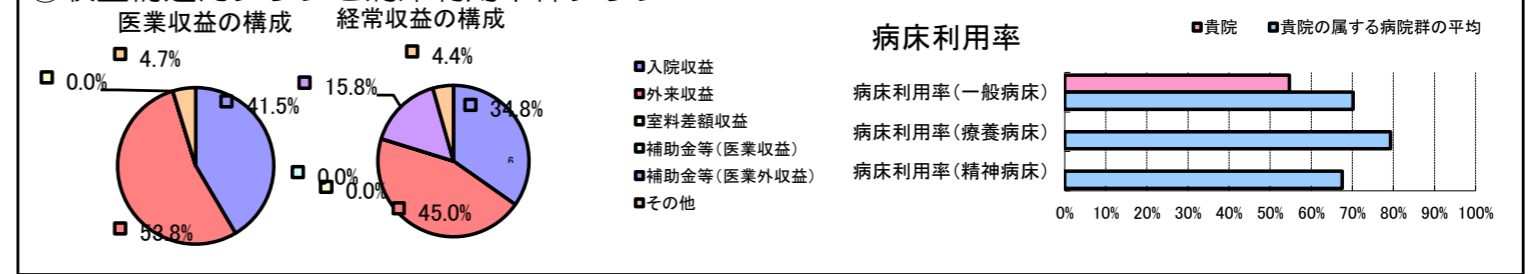


①病院環境データ

病院名 (青森県一部事務組合下北医療センター) 国保大間病院 (2008年)
 病床数 【一般病床】60床 【療養病床】0床 【結核病床】0床 【精神病床】0床 【感染症病床】0床
 患者数 【1日平均入院患者数】33人 【1日平均外来患者数】205人 【推計退院患者数】758人
 医療従事者数 【医師数】7人 【看護人員数】36人 【医療技術員数】9人 【事務職員数】8人
 市区町村データ 大間町
 【人口総数】6,212人 【65歳以上人口】1,462人 【高齢化率】23.5%
 【可住地当たり人口密度】449.8人/km² 【可住地面積】13.8km²
 【一般病院数】1施設 【一般診療所数】1施設 【医師数】5人

⑥収益構造円グラフと病床利用率棒グラフ



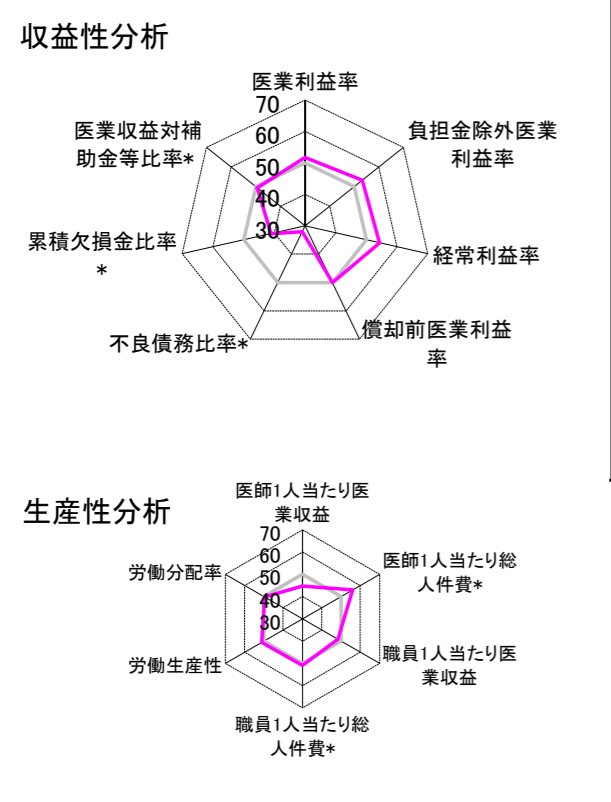
②病院群類型と経営指標ハイライト

【貴院の属する病院類型】 地方中規模病院グループ(可住地当たり人口密度187.2~2,145.9人/km²かつ、一般病床50床以上350床未満)
 【高い偏差値を示す指標】 外来/入院比
 【低い偏差値を示す指標】 不良債務比率*, 1床当たり剰余金・欠損金額

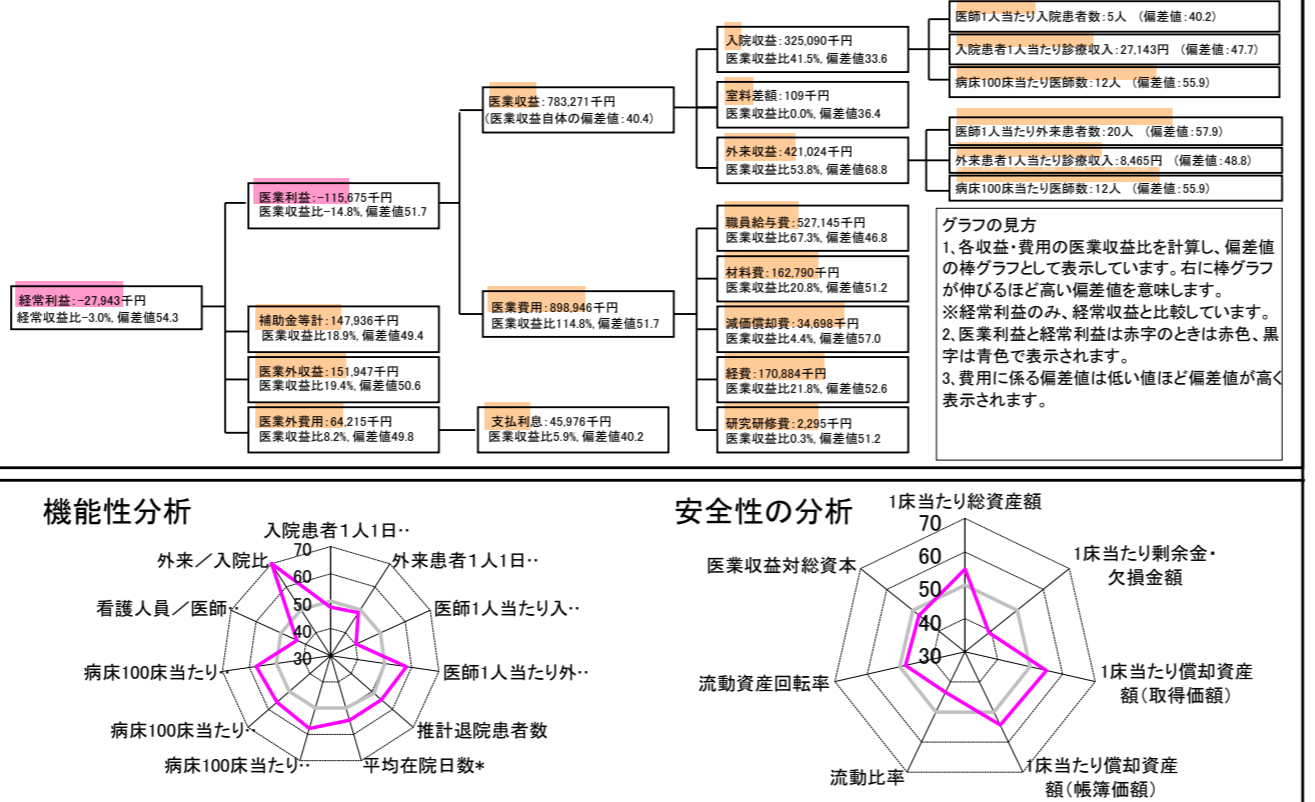
⑦経営指標分析(平均値・参照値・偏差値)

収益性分析	貴院	貴院の属する病院群の平均	偏差値
医療利益率	-14.8%	-18.4%	51.7
負担金除外医療利益率	-14.8%	-22.1%	53.2
経常利益率	-3.0%	-7.1%	54.3
償却前医療利益率	-10.3%	-10.4%	50.1
不良債務比率*	57.9%	16.0%	32.0
累積欠損金比率*	157.8%	80.5%	41.1
医療収益対補助金等比率*	40.7%	38.1%	49.4
経常収支比率	97.1%	94.1%	53.9
生産性分析			
医師1人当たり医療収益	111,896千円	170,807千円	44.8
医師1人当たり総人件費*	75,306千円	103,586千円	56.0
職員1人当たり医療収益	13,055千円	51,014千円	48.3
職員1人当たり総人件費*	8,786千円	9,281千円	51.0
労働生産性	689,608千円	346,864千円	51.2
労働分配率	127.4%	133.5%	49.6
機能性分析			
入院患者1人1日当たり診療収入	27,143円	29,335円	47.7
外来患者1人1日当たり診療収入	8,465円	9,040円	48.8
医師1人当たり入院患者数	4.8人	8.1人	40.2
医師1人当たり外来患者数	19.9人	15.2人	57.9
推計退院患者数	757.6人	2,531.9人	54.6
平均在院日数*	15.9日	21.2日	54.6
病床100床当たり全職員数	127.7人	102.9人	57.8
病床100床当たり医師数	11.7人	9.4人	55.9
病床100床当たり看護人員数	75.7人	63.9人	57.5
看護人員/医師人数比	5.1人	6.8人	43.5
外来/入院比	415.3%	198.2%	78.1
病床利用率(一般病床)	54.7%	70.2%	40.4
病床利用率(療養病床)	N/A	79.3%	N/A
病床利用率(精神病床)	N/A	67.6%	N/A
安全性の分析			
1床当たり総資産額	336,021千円	148,561千円	54.8
1床当たり剰余金・欠損金額	-43,785千円	-17,688千円	39.3
1床当たり償却資産額(取得価額)	525,841千円	240,307千円	55.0
1床当たり償却資産額(帳簿価額)	361,845千円	174,356千円	54.3
流動比率	55.7%	517.6%	43.4
流動資産回転率	1.4回	4.1回	48.3
医療収益対総資本	4.3倍	14.0倍	47.6

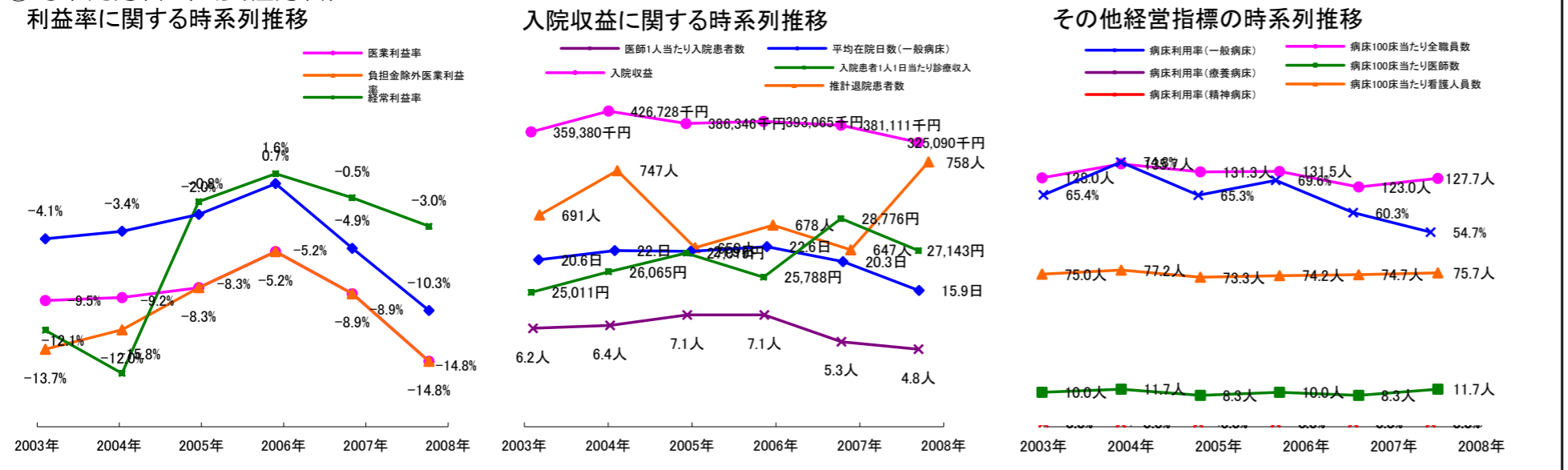
③経営指標のレーダーチャート(偏差値)



④利益構造ツリー(実数・対収益比・偏差値)



⑤時系列分析(成長性分析)



データ源: 公営企業年鑑

©京都大学大学院医学研究科医療経済学分野