

①病院環境データ

病院名 (青森県公立金木病院組合) 公立金木病院 (2008年)
 病床数 【一般病床】146床【療養病床】30床【結核病床】0床【精神病床】0床【感染症病床】0床
 患者数 【1日平均入院患者数】115人【1日平均外来患者数】269人【推計退院患者数】1,971人
 医療従事者数 【医師数】7人【看護人員数】76人【医療技術員数】15人【事務職員数】11人
 市区町村データ 五所川原市
 【人口総数】62,181人【65歳以上人口】15,553人【高齢化率】25.0%
 【可住地当たり人口密度】366.6人/km²【可住地面積】169.6km²
 【一般病院数】5施設【一般診療所数】49施設【医師数】109人

⑥収益構造円グラフと病床利用率棒グラフ



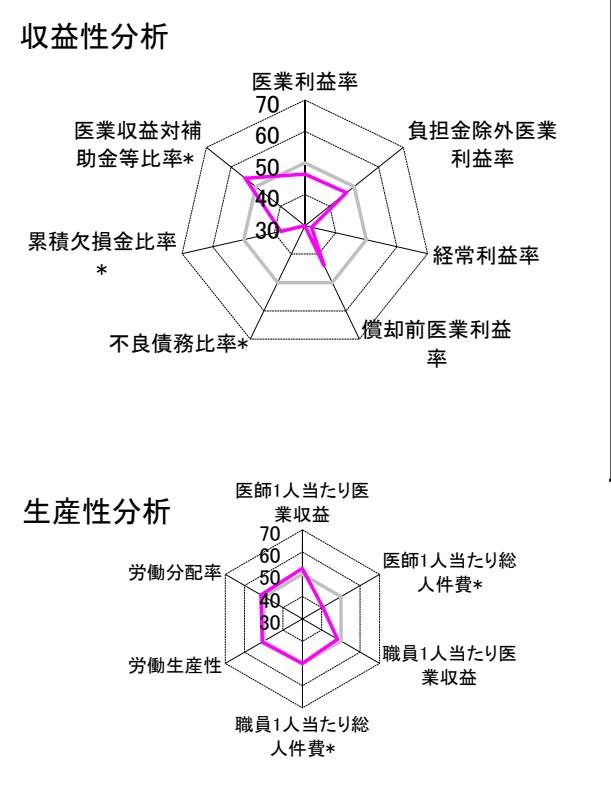
②病院群類型と経営指標ハイライト

【貴院の属する病院類型】 地方中規模病院グループ(可住地当たり人口密度187.2~2,145.9人/km²かつ、一般病床50床以上350床未満)
 【高い偏差値を示す指標】 看護人員/医師人数比、医師1人当たり入院患者数
 【低い偏差値を示す指標】 不良債務比率*、経常利益率、経常収支比率 等

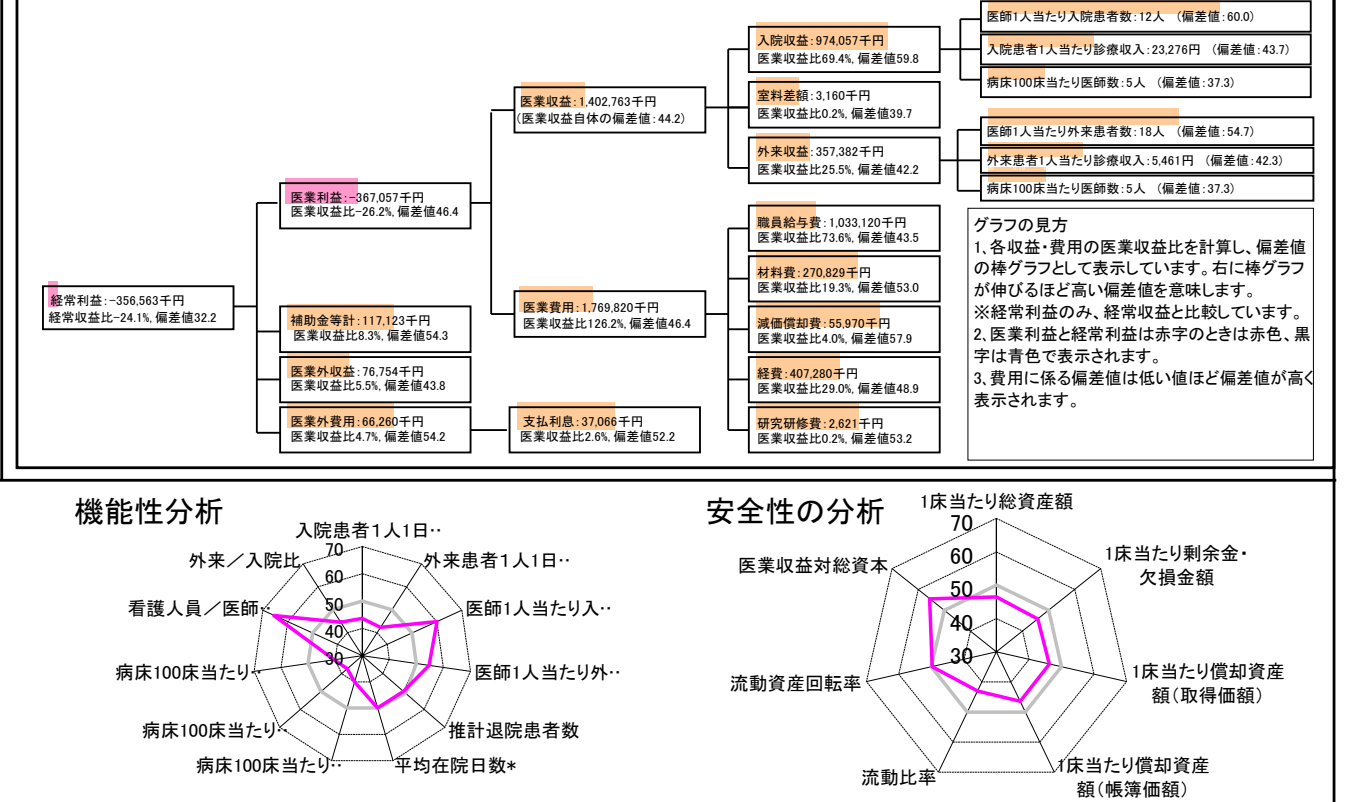
⑦経営指標分析(平均値・参照値・偏差値)

収益性分析	貴院	貴院の属する病院群の平均	偏差値
医業利益率	-26.2%	-18.4%	46.4
負担金除外医業利益率	-29.4%	-22.1%	46.8
経常利益率	-24.1%	-7.1%	32.2
償却前医業利益率	-22.2%	-10.4%	44.0
不良債務比率*	96.4%	16.0%	15.6
累積欠損金比率*	186.3%	80.5%	37.8
医業収益対補助金等比率*	20.7%	38.1%	54.3
経常収支比率	80.6%	94.1%	32.6
生産性分析			
医師1人当たり医業収益	200,395千円	170,807千円	52.6
医師1人当たり総人件費*	147,589千円	103,586千円	40.6
職員1人当たり医業収益	12,525千円	51,014千円	48.3
職員1人当たり総人件費*	9,224千円	9,281千円	50.1
労働生産性	597,039千円	346,864千円	50.9
労働分配率	154.5%	133.5%	51.5
機能性分析			
入院患者1人1日当たり診療収入	23,276円	29,335円	43.7
外来患者1人1日当たり診療収入	5,461円	9,040円	42.3
医師1人当たり入院患者数	11.5人	8.1人	60.0
医師1人当たり外来患者数	18.0人	15.2人	54.7
推計退院患者数	1,970.7人	2,531.9人	49.9
平均在院日数*	21.3日	21.2日	49.9
病床100床当たり全職員数	71.0人	102.9人	40.0
病床100床当たり医師数	4.5人	9.4人	37.3
病床100床当たり看護人員数	48.9人	63.9人	40.4
看護人員/医師人数比	10.9人	6.8人	65.5
外来/入院比	156.4%	198.2%	44.6
病床利用率(一般病床)	59.6%	70.2%	43.5
病床利用率(療養病床)	92.0%	79.3%	58.7
病床利用率(精神病床)	N/A	67.6%	N/A
安全性の分析			
1床当たり総資産額	10,597千円	148,561千円	46.4
1床当たり剰余金・欠損金額	-27,804千円	-17,688千円	45.8
1床当たり償却資産額(取得価額)	26,451千円	240,307千円	46.3
1床当たり償却資産額(帳簿価額)	17,307千円	174,356千円	46.4
流動比率	22.4%	517.6%	43.0
流動資産回転率	3.8回	4.1回	49.8
医業収益対総資本	36.4倍	14.0倍	55.6

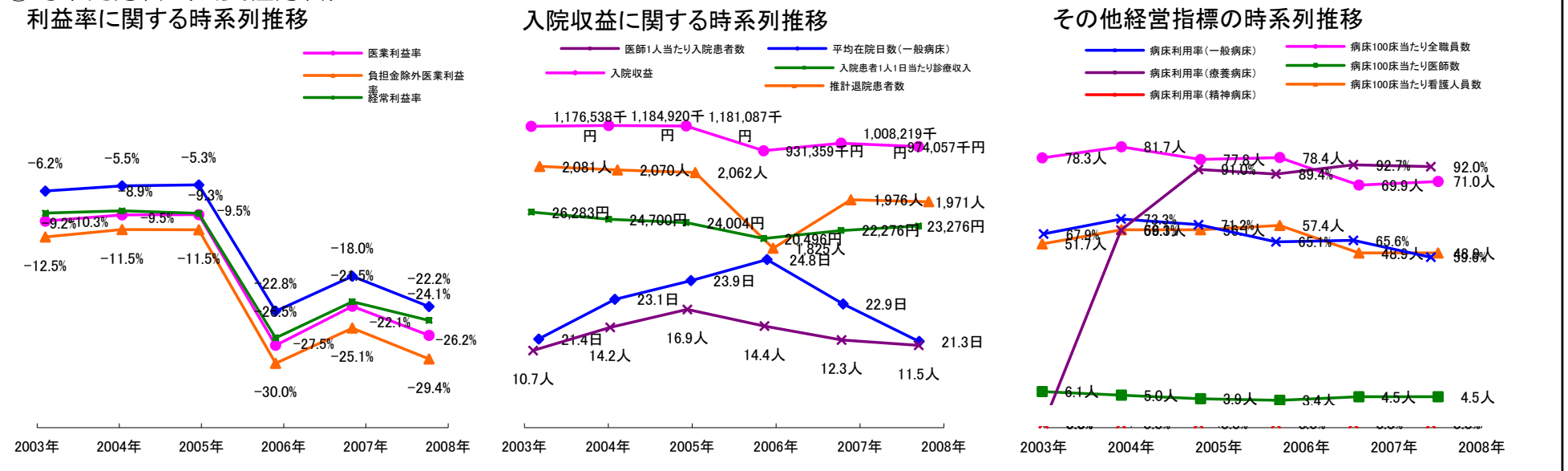
③経営指標のレーダーチャート(偏差値)



④利益構造ツリー(実数・対収益比・偏差値)



⑤時系列分析(成長性分析)



データ源: 公営企業年鑑

©京都大学大学院医学研究科医療経済学分野