

①病院環境データ

病院名 (青森県中部上北広域事業組合) 公立七戸病院 (2008年)
 病床数 【一般病床】120床 【療養病床】0床 【結核病床】0床 【精神病床】0床 【感染症病床】0床
 患者数 【1日平均入院患者数】73人 【1日平均外来患者数】443人 【推計退院患者数】1,540人
 医療従事者数 【医師数】10人 【看護人員数】87人 【医療技術員数】26人 【事務職員数】12人
 市区町村データ 七戸町
 【人口総数】18,471人 【65歳以上人口】4,893人 【高齢化率】26.5%
 【可住地当たり人口密度】163.6人/km² 【可住地面積】112.9km²
 【一般病院数】1施設 【一般診療所数】9施設 【医師数】18人

⑥収益構造円グラフと病床利用率棒グラフ



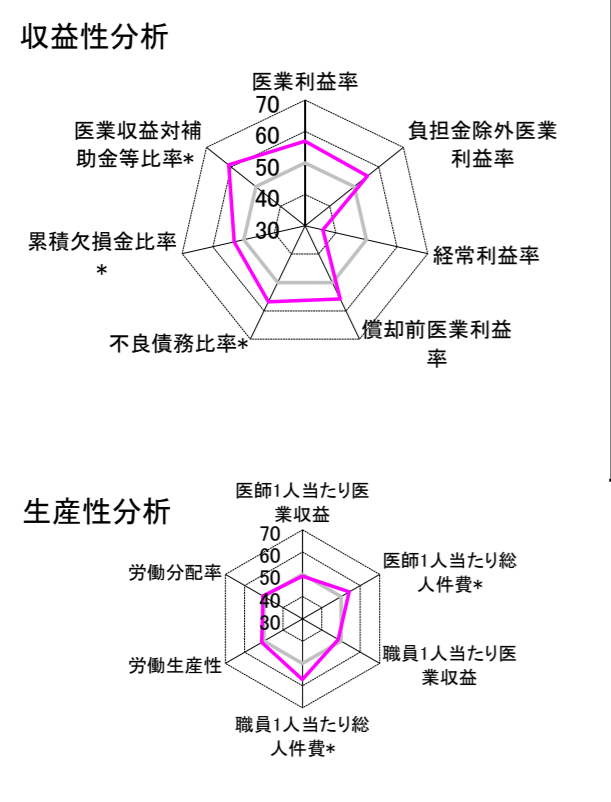
②病院群類型と経営指標ハイライト

【貴院の属する病院類型】へき地型病院グループ(可住地当たり人口密度187.2人/km²未満)
 【高い偏差値を示す指標】入院患者1人1日当たり診療収入、外来／入院比、病床100床当たり医師数 等
 【低い偏差値を示す指標】経常収支比率、経常利益率、医師1人当たり入院患者数

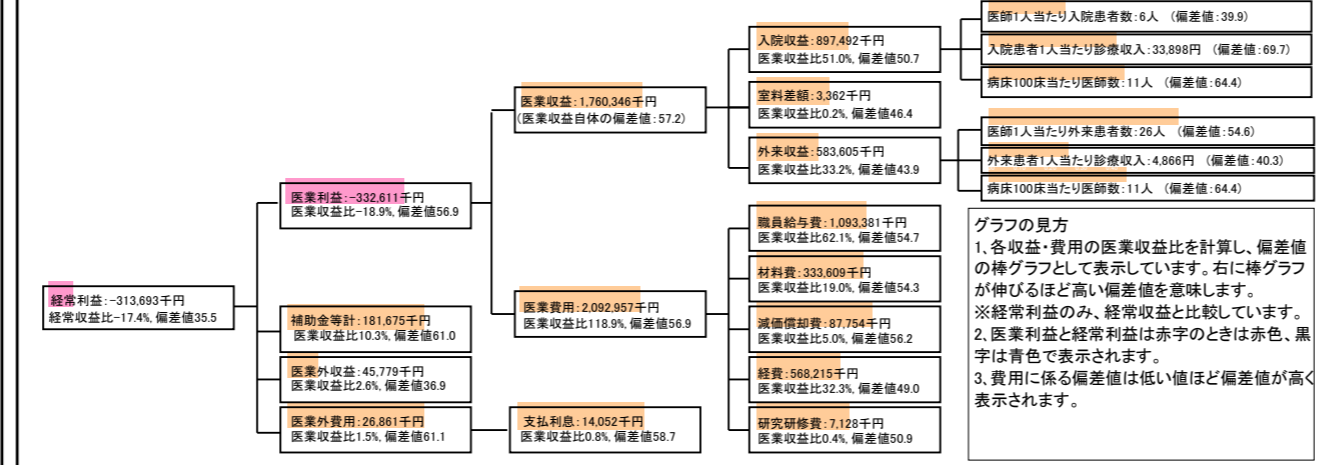
⑦経営指標分析(平均値・参照値・偏差値)

収益性分析	貴院	貴院の属する病院群の平均	偏差値
医療利益率	-18.9%	-35.5%	56.9
負担金除外医療利益率	-26.9%	-40.5%	55.4
経常利益率	-17.4%	-4.6%	35.8
償却前医療利益率	-13.9%	-27.5%	55.8
不良債務比率*	0.0%	28.4%	56.9
累積欠損金比率*	62.8%	93.0%	53.1
医療収益対補助金等比率*	20.6%	77.9%	61.0
経常収支比率	85.2%	96.3%	35.8
生産性分析			
医師1人当たり医療収益	176,035千円	181,075千円	49.3
医師1人当たり総人件費*	109,338千円	128,795千円	54.2
職員1人当たり医療収益	13,040千円	19,718千円	48.6
職員1人当たり総人件費*	8,099千円	10,209千円	57.3
労働生産性	568,813千円	422,669千円	51.1
労働分配率	142.4%	114.4%	50.5
機能性分析			
入院患者1人1日当たり診療収入	33,898円	20,823円	69.7
外来患者1人1日当たり診療収入	4,866円	7,574円	40.3
医師1人当たり入院患者数	5.8人	10.5人	39.9
医師1人当たり外来患者数	26.1人	22.8人	54.6
推計退院患者数	1,540.2人	1,186.8人	56.9
平均在院日数*	17.3日	24.4日	56.9
病床100床当たり全職員数	114.9人	94.2人	58.4
病床100床当たり医師数	10.5人	6.6人	64.4
病床100床当たり看護人員数	72.5人	57.8人	60.4
看護人員／医師人数比	8.7人	7.7人	53.3
外来／入院比	453.0%	246.3%	69.1
病床利用率(一般病床)	49.9%	66.5%	41.1
病床利用率(療養病床)	N/A	68.1%	N/A
病床利用率(精神病床)	N/A	69.4%	N/A
安全性の分析			
1床当たり総資産額	17,306千円	94,531千円	48.2
1床当たり剰余金・欠損金額	-15,792千円	-15,823千円	50.0
1床当たり償却資産額(取得価額)	47,499千円	160,712千円	48.2
1床当たり償却資産額(帳簿価額)	29,915千円	116,693千円	48.2
流動比率	402.1%	914.9%	45.6
流動資産回転率	3.3回	3.0回	52.0
医療収益対総資本	2.2倍	9.4倍	48.2

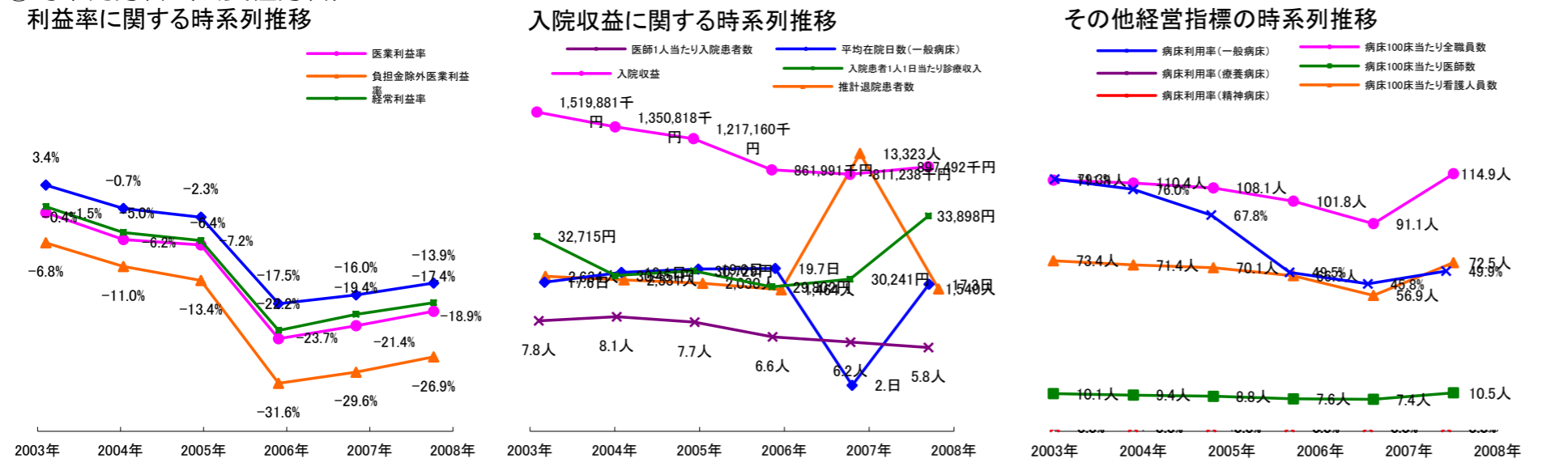
③経営指標のレーダーチャート(偏差値)



④利益構造ツリー(実数・対収益比・偏差値)



⑤時系列分析(成長性分析)



データ源: 公営企業年鑑

©京都大学大学院医学研究科医療経済学分野