

①病院環境データ

病院名 (青森県三戸町) 国保三戸中央病院 (2008年)
 病床数 【一般病床】144床 【療養病床】0床 【結核病床】0床 【精神病床】0床 【感染症病床】0床
 患者数 【1日平均入院患者数】85人 【1日平均外来患者数】356人 【推計退院患者数】1,528人
 医療従事者数 【医師数】7人 【看護人員数】64人 【医療技術員数】19人 【事務職員数】10人
 市区町村データ 三戸町
 【人口総数】12,261人 【65歳以上人口】3,665人 【高齢化率】29.9%
 【可住地当たり人口密度】226.6人/km² 【可住地面積】54.1km²
 【一般病院数】1施設 【一般診療所数】5施設 【医師数】11人

⑥収益構造円グラフと病床利用率棒グラフ



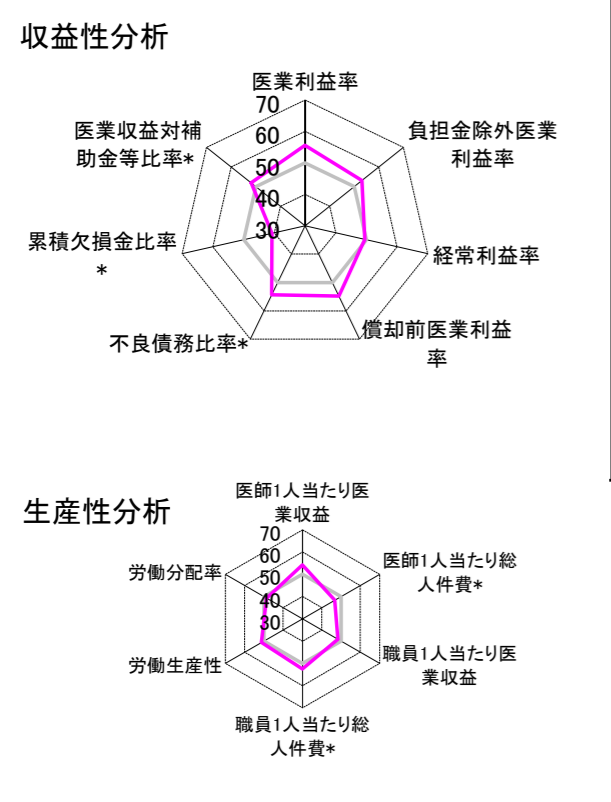
②病院群類型と経営指標ハイライト

【貴院の属する病院類型】 地方中規模病院グループ(可住地当たり人口密度187.2~2,145.9人/km²かつ、一般病床50床以上350床未満)
 【高い偏差値を示す指標】 医師1人当たり外来患者数、外来/入院比
 【低い偏差値を示す指標】 累積欠損金比率*

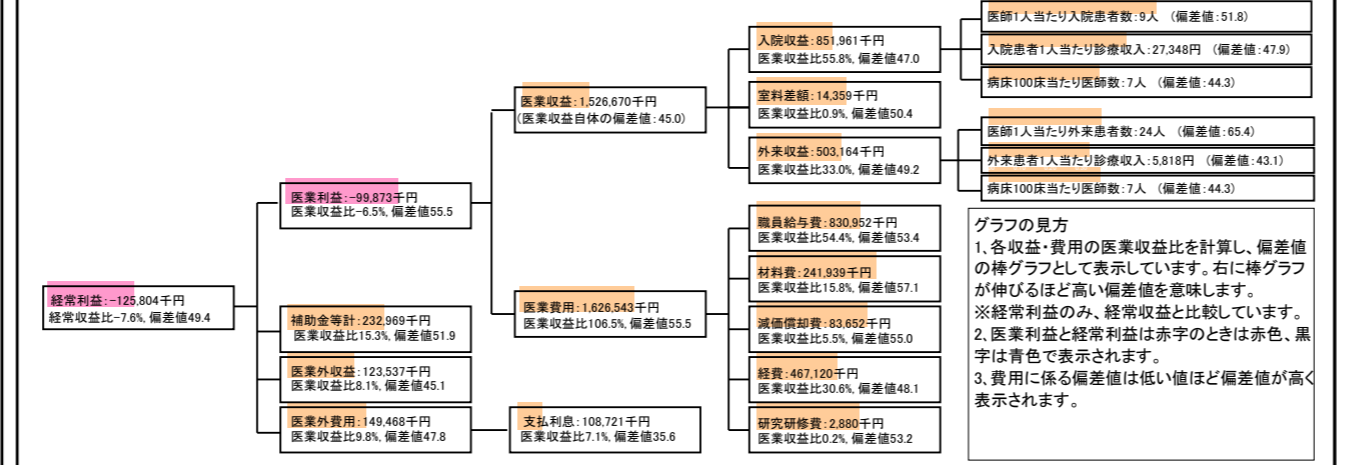
⑦経営指標分析(平均値・参照値・偏差値)

収益性分析	貴院	貴院の属する病院群の平均	偏差値
医業利益率	-6.5%	-18.4%	55.5
負担金除外医業利益率	-14.9%	-22.1%	53.1
経常利益率	-7.6%	-7.1%	49.4
償却前医業利益率	-1.1%	-10.4%	54.8
不良債務比率*	5.7%	16.0%	54.4
累積欠損金比率*	160.4%	80.5%	40.8
医業収益対補助金等比率*	30.2%	38.1%	51.9
経常収支比率	92.9%	94.1%	48.5
生産性分析			
医師1人当たり医業収益	218,096千円	170,807千円	54.2
医師1人当たり総人件費*	118,707千円	103,586千円	46.8
職員1人当たり医業収益	14,822千円	51,014千円	48.4
職員1人当たり総人件費*	8,067千円	9,281千円	52.4
労働生産性	712,582千円	346,864千円	51.2
労働分配率	113.2%	133.5%	48.5
機能性分析			
入院患者1人1日当たり診療収入	27,348円	29,335円	47.9
外来患者1人1日当たり診療収入	5,818円	9,040円	43.1
医師1人当たり入院患者数	8.7人	8.1人	51.8
医師1人当たり外来患者数	24.3人	15.2人	65.4
推計退院患者数	1,528.3人	2,531.9人	50.8
平均在院日数*	20.3日	21.2日	50.8
病床100床当たり全職員数	95.1人	102.9人	47.5
病床100床当たり医師数	7.2人	9.4人	44.3
病床100床当たり看護人員数	49.6人	63.9人	40.9
看護人員/医師人数比	9.1人	6.8人	58.9
外来/入院比	277.6%	198.2%	60.3
病床利用率(一般病床)	59.3%	70.2%	43.3
病床利用率(療養病床)	N/A	79.3%	N/A
病床利用率(精神病床)	N/A	67.6%	N/A
安全性の分析			
1床当たり総資産額	39,490千円	148,561千円	47.2
1床当たり剰余金・欠損金額	-33,132千円	-17,688千円	43.7
1床当たり償却資産額(取得価額)	54,568千円	240,307千円	46.8
1床当たり償却資産額(帳簿価額)	41,975千円	174,356千円	46.9
流動比率	81.3%	517.6%	43.8
流動資産回転率	3.8回	4.1回	49.8
医業収益対総資本	1.2倍	14.0倍	46.8

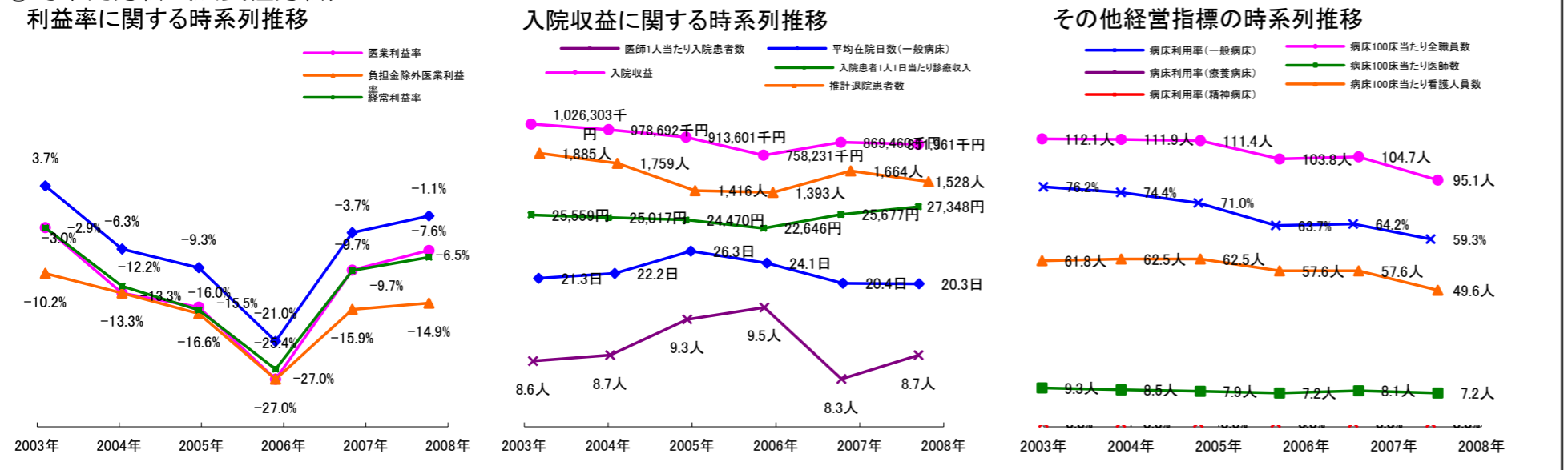
③経営指標のレーダーチャート(偏差値)



④利益構造ツリー(実数・対収益比・偏差値)



⑤時系列分析(成長性分析)



データ源: 公営企業年鑑

©京都大学大学院医学研究科医療経済学分野