

①病院環境データ

病院名 (青森県六戸町) 国保病院 (2008年)
 病床数 【一般病床】30床 【療養病床】0床 【結核病床】0床 【精神病床】0床 【感染症病床】0床
 患者数 【1日平均入院患者数】20人 【1日平均外来患者数】92人 【推計退院患者数】533人
 医療従事者数 【医師数】3人 【看護人員数】16人 【医療技術員数】7人 【事務職員数】3人
 市区町村データ 六戸町
 【人口総数】10,430人 【65歳以上人口】2,749人 【高齢化率】26.4%
 【可住地当たり人口密度】186.1人/km² 【可住地面積】56.1km²
 【一般病院数】1施設 【一般診療所数】5施設 【医師数】6人

⑥収益構造円グラフと病床利用率棒グラフ



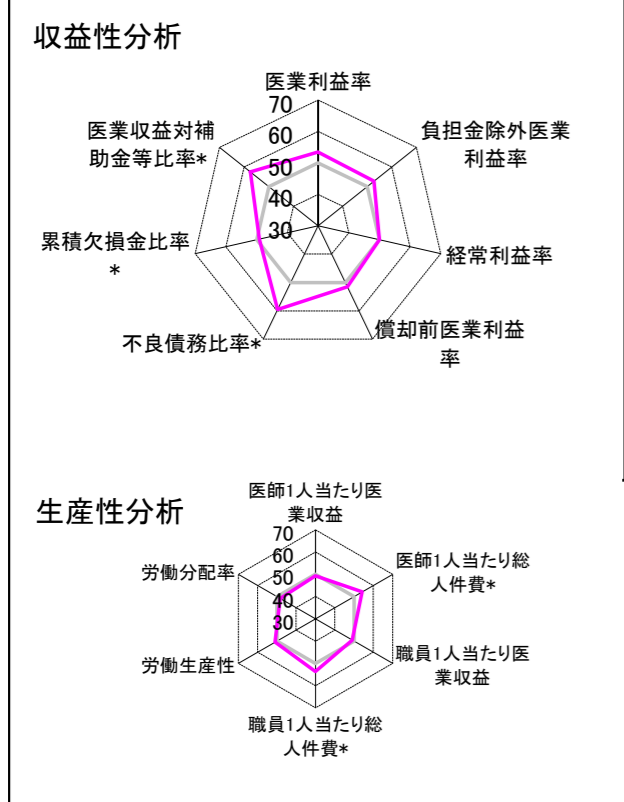
②病院群類型と経営指標ハイライト

【貴院の属する病院類型】 地方小規模病院グループ(可住地当たり人口密度187.2~2,145.9人/km²かつ、一般病床50床未満)
 【高い偏差値を示す指標】 外来患者1人1日当たり診療収入
 【低い偏差値を示す指標】 医師1人当たり入院患者数

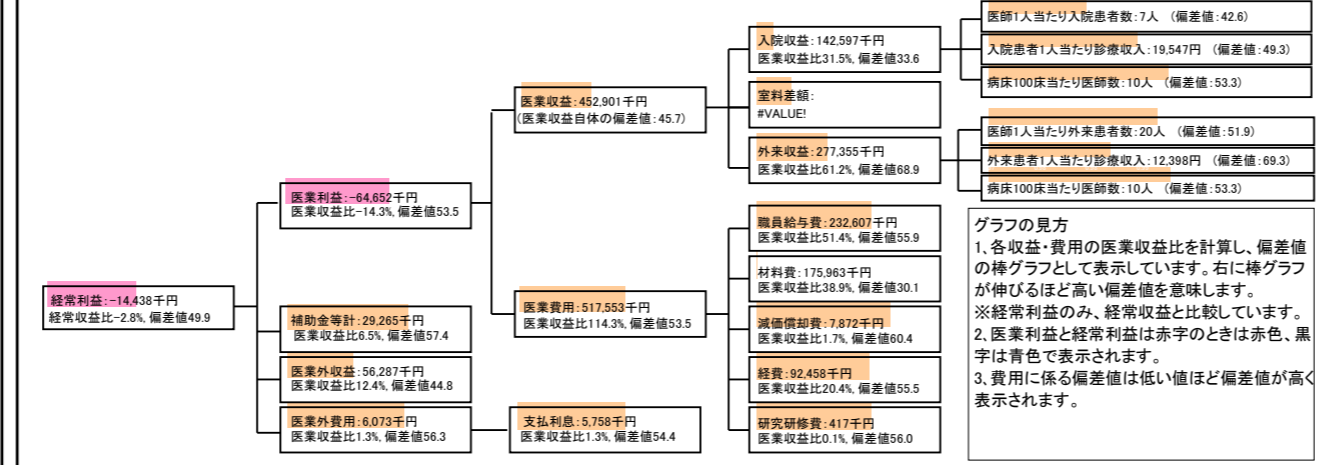
⑦経営指標分析 (平均値・参照値・偏差値)

収益性分析	貴院	貴院の属する病院群の平均	偏差値
医療利益率	-14.3%	-22.5%	53.5
負担金除外医療利益率	-19.6%	-26.1%	52.8
経常利益率	-2.8%	-2.8%	50.0
償却前医療利益率	-12.5%	-15.8%	51.5
不良債務比率*	0.0%	15.9%	59.5
累積欠損金比率*	92.3%	83.6%	49.1
医療収益対補助金等比率*	18.6%	50.8%	57.4
経常収支比率	97.2%	97.8%	49.1
生産性分析			
医師1人当たり医療収益	150,967千円	158,238千円	49.3
医師1人当たり総人件費*	77,536千円	105,967千円	54.3
職員1人当たり医療収益	15,617千円	25,663千円	49.1
職員1人当たり総人件費*	8,021千円	8,880千円	53.7
労働生産性	580,593千円	250,738千円	51.0
労働分配率	138.2%	163.5%	48.3
機能性分析			
入院患者1人1日当たり診療収入	19,547円	19,867円	49.3
外来患者1人1日当たり診療収入	12,398円	7,067円	69.3
医師1人当たり入院患者数	6.7人	9.9人	42.6
医師1人当たり外来患者数	20.4人	19.2人	51.9
推計退院患者数	532.9人	716.4人	57.0
平均在院日数*	13.7日	26.1日	57.0
病床100床当たり全職員数	96.7人	101.5人	48.7
病床100床当たり医師数	10.0人	8.7人	53.3
病床100床当たり看護人員数	53.3人	61.2人	45.7
看護人員/医師人数比	5.3人	6.7人	45.2
外来/入院比	306.7%	227.3%	56.6
病床利用率(一般病床)	66.6%	76.7%	44.1
病床利用率(療養病床)	N/A	83.6%	N/A
病床利用率(精神病床)	N/A	96.8%	N/A
安全性の分析			
1床当たり総資産額	20,835千円	100,970千円	45.5
1床当たり剰余金・欠損金額	-28,242千円	-12,576千円	43.9
1床当たり償却資産額(取得価額)	35,128千円	177,116千円	45.2
1床当たり償却資産額(帳簿価額)	25,803千円	122,025千円	45.3
流動比率	101.4%	2,205.3%	47.4
流動資産回転率	4.0回	2.8回	57.9
医療収益対総資本	2.2倍	9.8倍	45.5

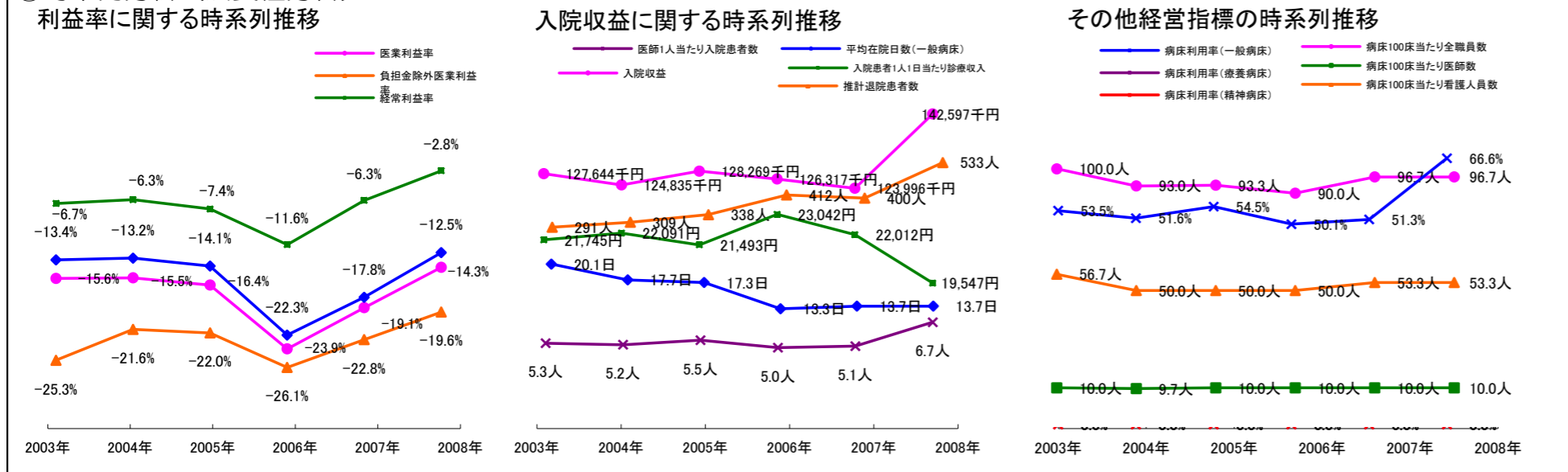
③経営指標のレーダーチャート (偏差値)



④利益構造ツリー (実数・対収益比・偏差値)



⑤時系列分析 (成長性分析)



データ源: 公営企業年鑑