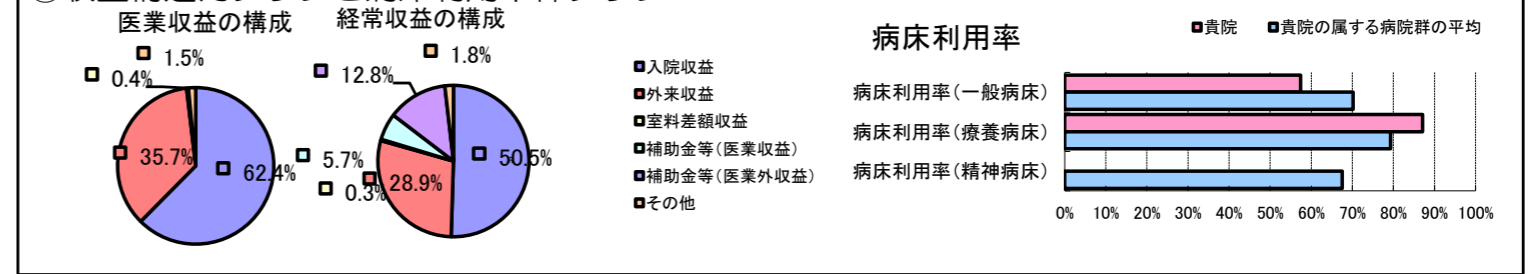


①病院環境データ

病院名 (青森県板柳町) 国保板柳中央病院 (2008年)  
 病床数 【一般病床】55床 【療養病床】32床 【結核病床】0床 【精神病床】0床 【感染症病床】0床  
 患者数 【1日平均入院患者数】59人 【1日平均外来患者数】190人 【推計退院患者数】1,077人  
 医療従事者数 【医師数】4人 【看護人員数】33人 【医療技術員数】9人 【事務職員数】5人  
 市区町村データ 板柳町  
 【人口総数】16,222人 【65歳以上人口】4,210人 【高齢化率】26.0%  
 【可住地当たり人口密度】388.人/km<sup>2</sup> 【可住地面積】41.8km<sup>2</sup>  
 【一般病院数】1施設 【一般診療所数】6施設 【医師数】10人

⑥収益構造円グラフと病床利用率棒グラフ



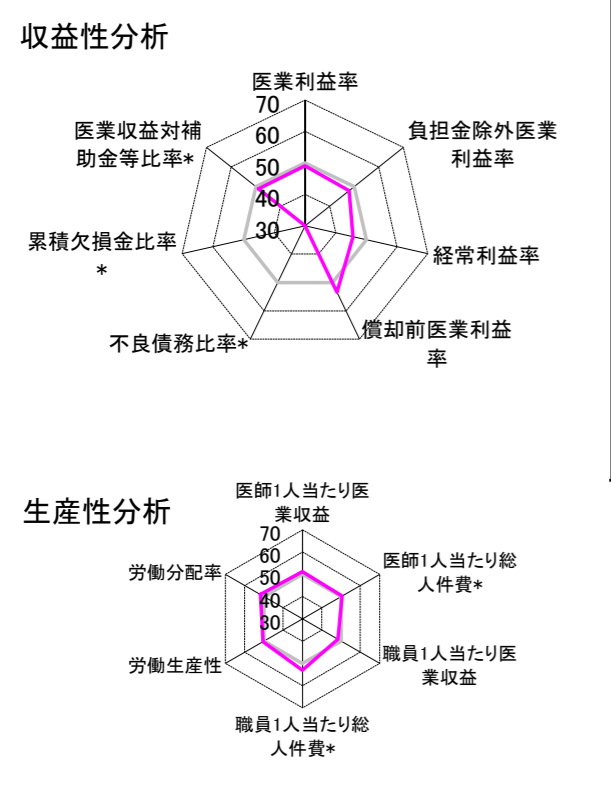
②病院群類型と経営指標ハイライト

【貴院の属する病院類型】 地方中規模病院グループ(可住地当たり人口密度187.2~2,145.9人/km<sup>2</sup>かつ、一般病床50床以上350床未満)  
 【高い偏差値を示す指標】 医師1人当たり外来患者数  
 【低い偏差値を示す指標】 累積欠損金比率\*、不良債務比率\*、1床当たり剰余金・欠損金額 等

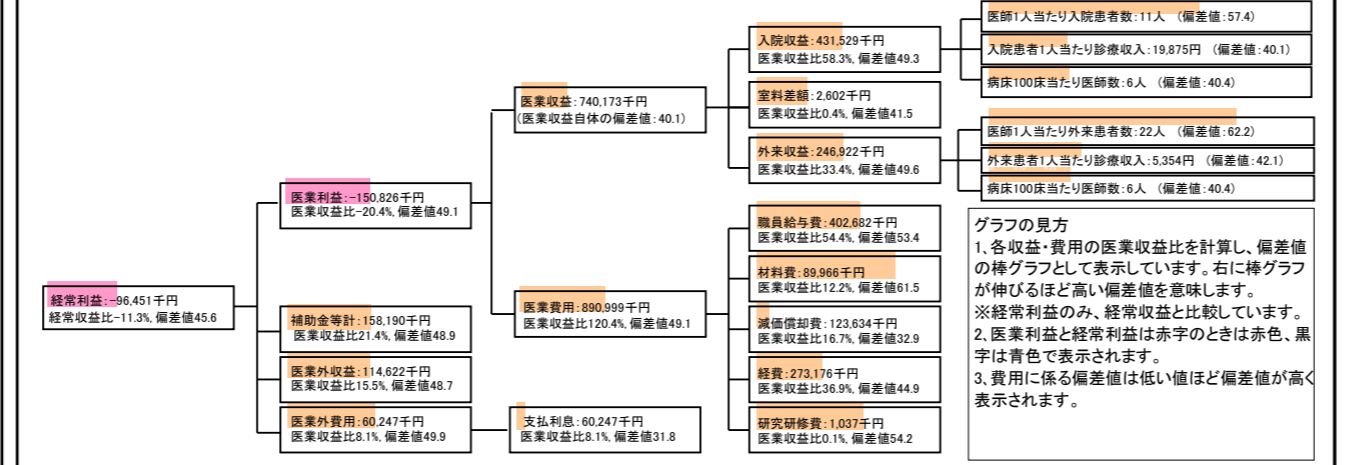
⑦経営指標分析(平均値・参照値・偏差値)

収益性分析	貴院	貴院の属する病院群の平均	偏差値
医療利益率	-20.4%	-18.4%	49.1
負担金除外医療利益率	-27.0%	-22.1%	47.9
経常利益率	-11.3%	-7.1%	45.6
償却前医療利益率	-3.7%	-10.4%	53.4
不良債務比率*	63.2%	16.0%	29.8
累積欠損金比率*	390.8%	80.5%	14.4
医療収益対補助金等比率*	42.7%	38.1%	48.9
経常収支比率	89.9%	94.1%	44.6
生産性分析			
医師1人当たり医療収益	185,043千円	170,807千円	51.3
医師1人当たり総人件費*	100,671千円	103,586千円	50.6
職員1人当たり医療収益	14,234千円	51,014千円	48.4
職員1人当たり総人件費*	7,744千円	9,281千円	53.1
労働生産性	486,333千円	346,864千円	50.5
労働分配率	159.2%	133.5%	51.8
機能性分析			
入院患者1人1日当たり診療収入	19,875円	29,335円	40.1
外来患者1人1日当たり診療収入	5,354円	9,040円	42.1
医師1人当たり入院患者数	10.6人	8.1人	57.4
医師1人当たり外来患者数	22.4人	15.2人	62.2
推計退院患者数	1,076.8人	2,531.9人	51.0
平均在院日数*	20.0日	21.2日	51.0
病床100床当たり全職員数	72.4人	102.9人	40.4
病床100床当たり医師数	5.7人	9.4人	40.4
病床100床当たり看護人員数	45.3人	63.9人	38.1
看護人員/医師人数比	8.3人	6.8人	55.5
外来/入院比	212.4%	198.2%	51.8
病床利用率(一般病床)	57.4%	70.2%	42.1
病床利用率(療養病床)	87.1%	79.3%	55.4
病床利用率(精神病床)	N/A	67.6%	N/A
安全性の分析			
1床当たり総資産額	24,796千円	148,561千円	46.8
1床当たり剰余金・欠損金額	-65,382千円	-17,688千円	30.4
1床当たり償却資産額(取得価額)	63,166千円	240,307千円	46.9
1床当たり償却資産額(帳簿価額)	42,028千円	174,356千円	46.9
流動比率	25.6%	517.6%	43.0
流動資産回転率	4.6回	4.1回	50.3
医療収益対総資本	1.4倍	14.0倍	46.9

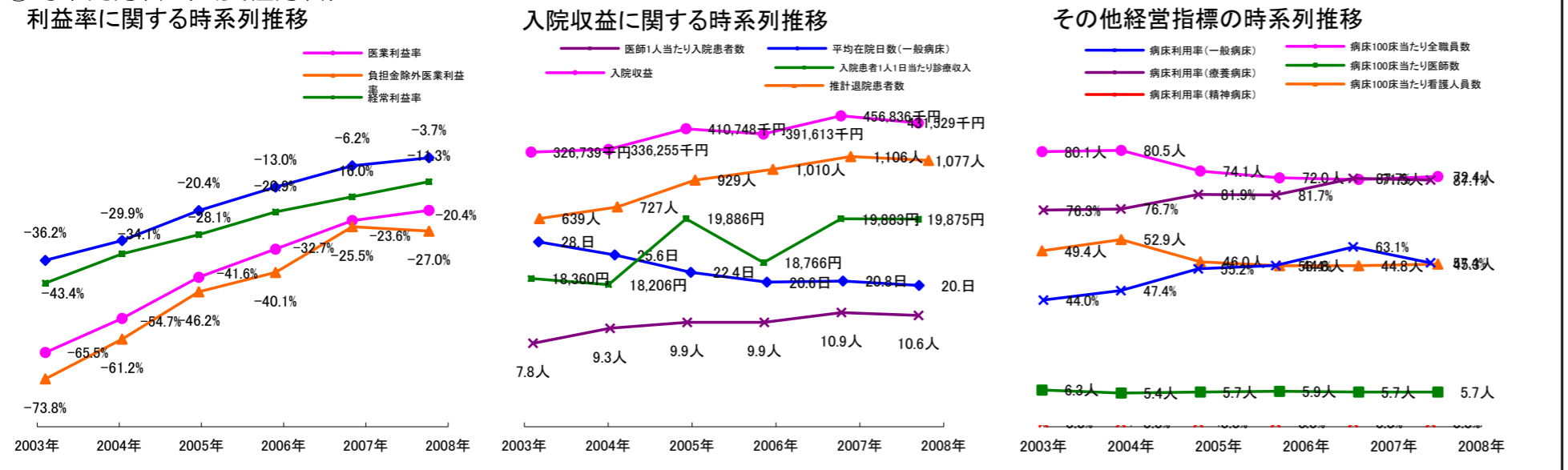
③経営指標のレーダーチャート(偏差値)



④利益構造ツリー(実数・対収益比・偏差値)



⑤時系列分析(成長性分析)



データ源: 公営企業年鑑