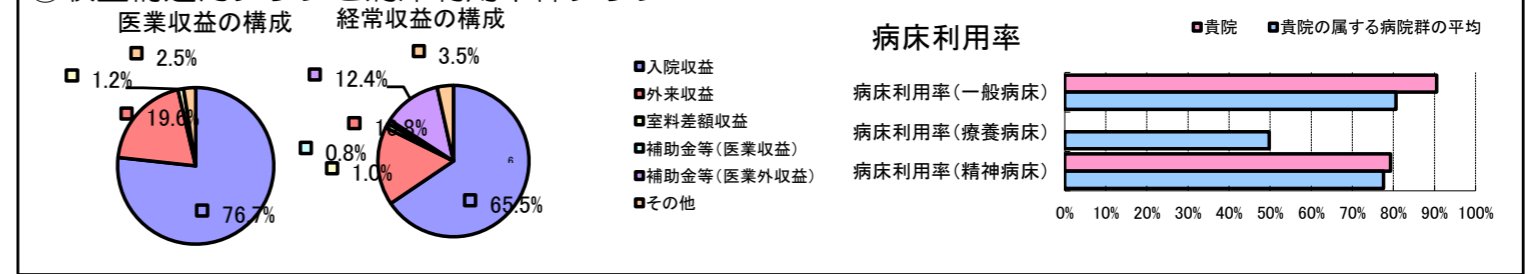


①病院環境データ

病院名 (青森県八戸市) 八戸市民病院 (2008年)
 病床数 【一般病床】528床 【療養病床】0床 【結核病床】0床 【精神病床】50床 【感染症病床】6床
 患者数 【1日平均入院患者数】518人 【1日平均外来患者数】803人 【推計退院患者数】13,222人
 医療従事者数 【医師数】74人 【看護人員数】407人 【医療技術員数】85人 【事務職員数】43人
 市区町村データ 八戸市
 【人口総数】244,700人 【65歳以上人口】47,912人 【高齢化率】19.6%
 【可住地当たり人口密度】1,234.人/k㎡ 【可住地面積】198.3k㎡
 【一般病院数】17施設 【一般診療所数】172施設 【医師数】501人

⑥収益構造円グラフと病床利用率棒グラフ



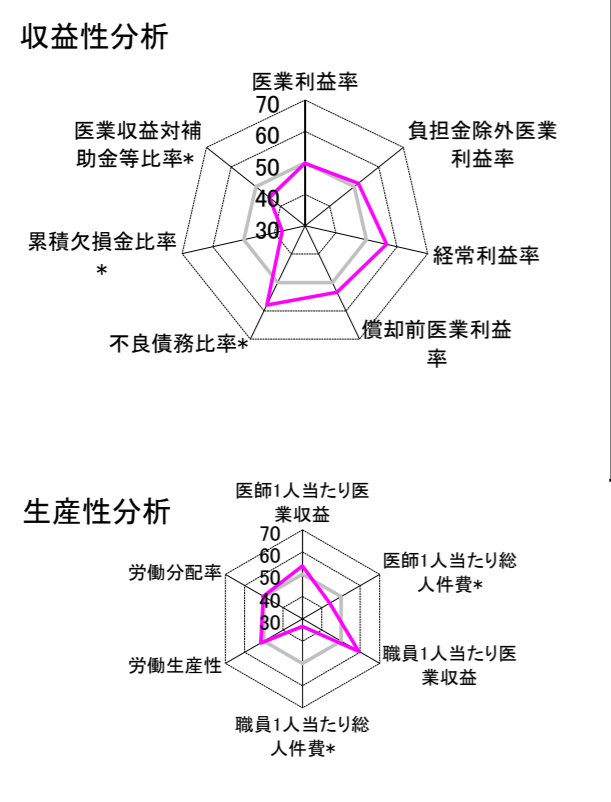
②病院群類型と経営指標ハイライト

【貴院の属する病院類型】 地方大規模病院グループ(可住地当たり人口密度187.2~2,145.9人/k㎡かつ、一般病床350床以上)
 【高い偏差値を示す指標】 病床100床当たり看護人員数、病床100床当たり医師数
 【低い偏差値を示す指標】 1床当たり剰余金・欠損金額、職員1人当たり総人件費*、外来/入院比 等

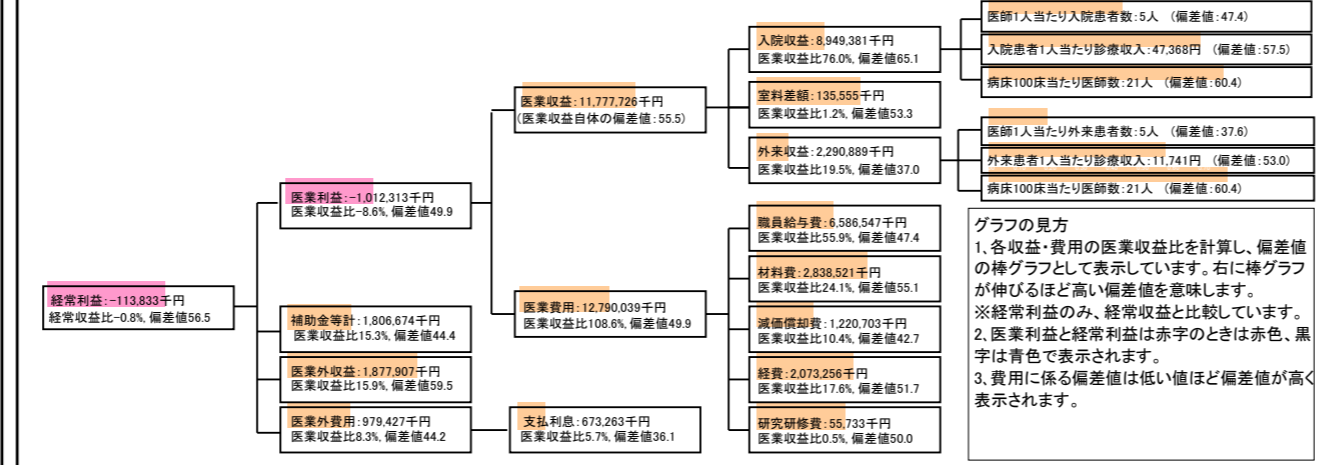
⑦経営指標分析 (平均値・参照値・偏差値)

収益性分析	貴院	貴院の属する病院群の平均	偏差値
医業利益率	-8.6%	-8.5%	49.9
負担金除外医業利益率	-9.6%	-10.9%	51.6
経常利益率	-0.8%	-4.1%	56.5
償却前医業利益率	1.8%	-0.7%	53.5
不良債務比率*	0.0%	12.5%	58.0
累積欠損金比率*	114.6%	61.4%	37.4
医業収益対補助金等比率*	29.9%	22.8%	44.4
経常収支比率	99.2%	96.3%	56.4
生産性分析			
医師1人当たり医業収益	159,158千円	146,083千円	53.7
医師1人当たり総人件費*	89,007千円	78,390千円	44.1
職員1人当たり医業収益	19,276千円	17,211千円	59.1
職員1人当たり総人件費*	10,780千円	9,233千円	33.3
労働生産性	921,435千円	31,137千円	51.7
労働分配率	117.0%	116.2%	50.3
機能性分析			
入院患者1人1日当たり診療収入	47,368円	42,727円	57.5
外来患者1人1日当たり診療収入	11,741円	11,043円	53.0
医師1人当たり入院患者数	4.9人	5.3人	47.4
医師1人当たり外来患者数	5.0人	8.4人	37.6
推計退院患者数	13,221.7人	9,955.8人	54.2
平均在院日数*	14.3日	15.4日	54.2
病床100床当たり全職員数	144.7人	123.8人	58.2
病床100床当たり医師数	20.7人	16.0人	60.4
病床100床当たり看護人員数	94.9人	77.7人	66.3
看護人員/医師人数比	5.5人	5.4人	50.4
外来/入院比	103.3%	160.7%	35.0
安全性の分析			
1床当たり総資産額	37,464千円	60,477千円	47.3
1床当たり剰余金・欠損金額	-45,883千円	-15,818千円	31.0
1床当たり償却資産額(取得価額)	79,871千円	101,755千円	48.2
1床当たり償却資産額(帳簿価額)	54,666千円	72,405千円	48.1
流動比率	102.2%	333.2%	40.7
流動資産回転率	5.0回	3.6回	59.0
医業収益対総資本	0.6倍	3.4倍	45.1

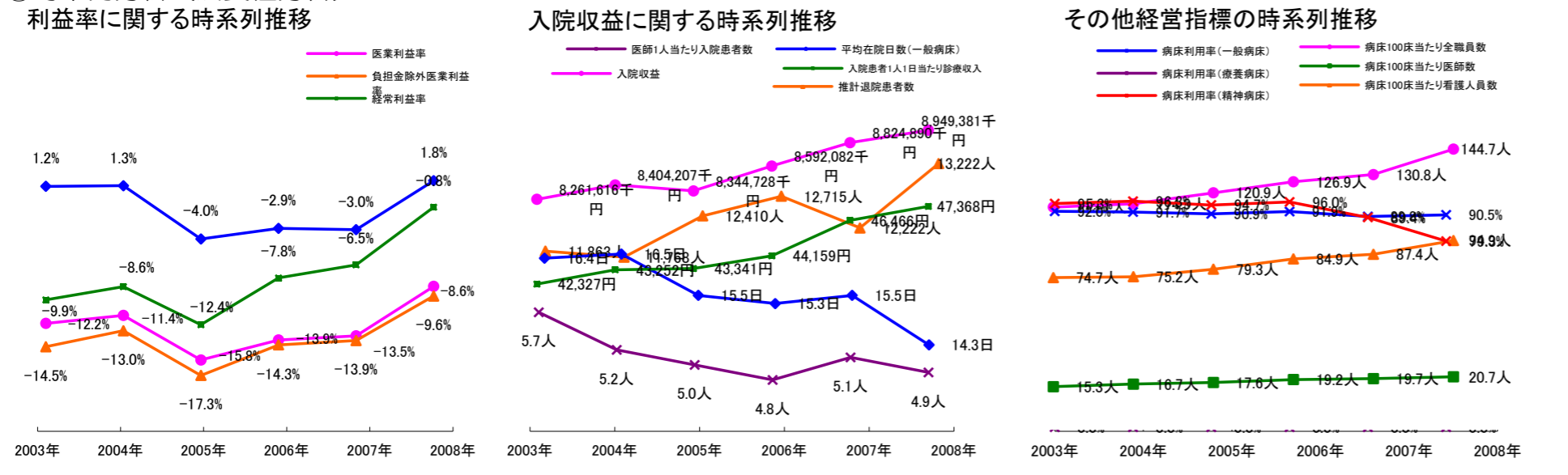
③経営指標のレーダーチャート (偏差値)



④利益構造ツリー (実数・対収益比・偏差値)



⑤時系列分析 (成長性分析)



データ源: 公営企業年鑑