

①病院環境データ

病院名 (青森県) つくしが丘病院(2008年)
 病床数 【一般病床】0床 【療養病床】0床 【結核病床】0床 【精神病床】350床 【感染症病床】0床
 患者数 【1日平均入院患者数】198人 【1日平均外来患者数】80人 【推計退院患者数】0人
 医療従事者数 【医師数】6人 【看護人員数】99人 【医療技術員数】9人 【事務職員数】13人
 市区町村データ 青森市
 【人口総数】311,508人 【65歳以上人口】63,457人 【高齢化率】20.4%
 【可住地当たり人口密度】1,196.7人/km² 【可住地面積】260.3km²
 【一般病院数】18施設 【一般診療所数】261施設 【医師数】612人

⑥収益構造円グラフと病床利用率棒グラフ



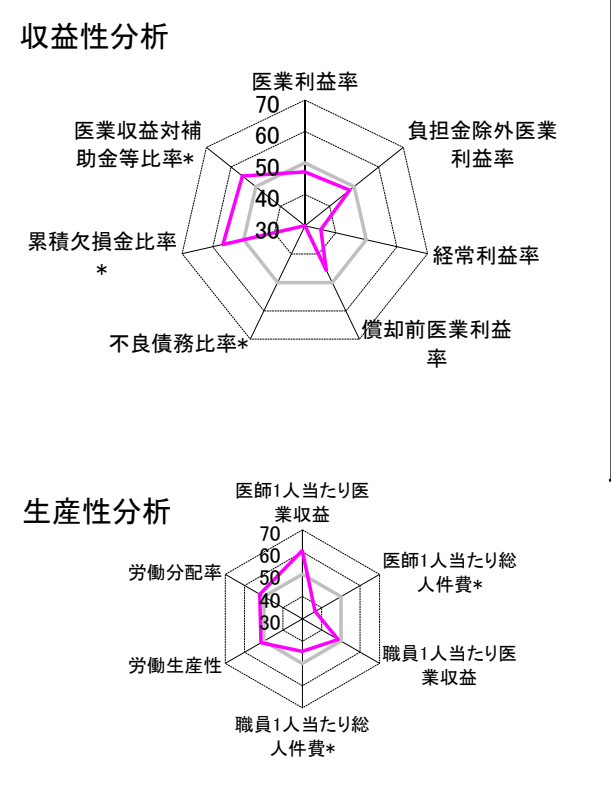
②病院群類型と経営指標ハイライト

【貴院の属する病院類型】 精神病院グループ(精神病床9割以上)
 【高い偏差値を示す指標】 看護人員/医師人数比、医師1人当たり入院患者数、医師1人当たり医療収益 等
 【低い偏差値を示す指標】 経常利益率、経常収支比率、医師1人当たり総人件費* 等

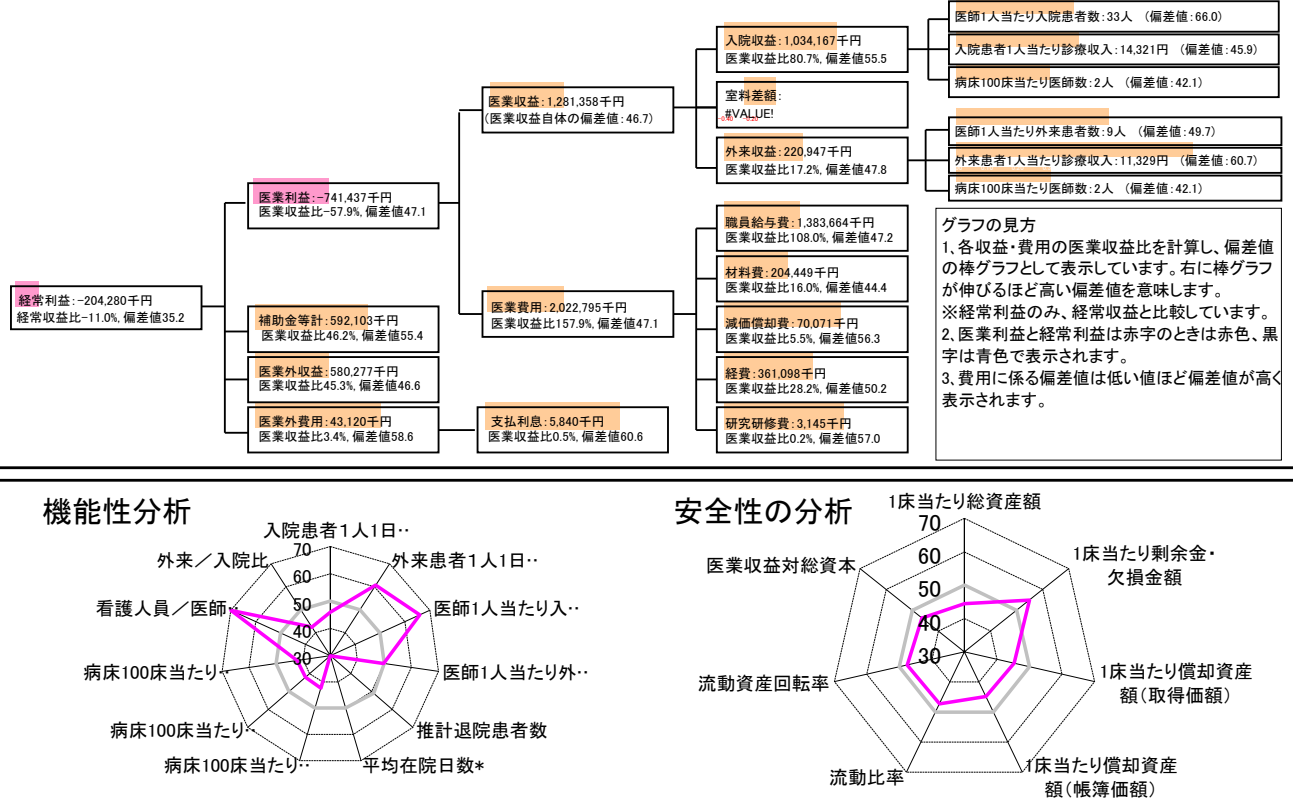
⑦経営指標分析(平均値・参照値・偏差値)

収益性分析	貴院	貴院の属する病院群の平均	偏差値
医療利益率	-57.9%	-49.4%	47.1
負担金除外医療利益率	-59.4%	-53.9%	48.2
経常利益率	-11.0%	-1.4%	35.2
償却前医療利益率	-52.4%	-40.1%	45.7
不良債務比率*	0.0%	11.1%	N/A
累積欠損金比率*	20.7%	110.9%	56.8
医療収益対補助金等比率*	90.2%	119.4%	55.4
経常収支比率	90.1%	99.0%	35.5
生産性分析			
医師1人当たり医療収益	213,560千円	149,550千円	60.7
医師1人当たり総人件費*	230,611千円	152,950千円	36.7
職員1人当たり医療収益	9,857千円	30,569千円	48.5
職員1人当たり総人件費*	10,644千円	9,358千円	44.6
労働生産性	496,440千円	129,052千円	51.5
労働分配率	214.4%	194.2%	52.1
機能性分析			
入院患者1人1日当たり診療収入	14,321円	15,934円	45.9
外来患者1人1日当たり診療収入	11,329円	8,632円	60.7
医師1人当たり入院患者数	33.0人	19.9人	66.0
医師1人当たり外来患者数	8.9人	9.0人	49.7
推計退院患者数	0.0人	4,021.4人	N/A
平均在院日数*	N/A	62.9日	N/A
病床100床当たり全職員数	44.4人	66.7人	42.4
病床100床当たり医師数	1.7人	4.6人	42.1
病床100床当たり看護人員数	33.9人	45.2人	42.3
看護人員/医師人数比	16.5人	10.7人	72.4
外来/入院比	27.0%	51.1%	42.5
病床利用率(一般病床)	N/A	46.2%	N/A
病床利用率(療養病床)	N/A	0.0%	N/A
病床利用率(精神病床)	56.5%	75.0%	37.3
安全性の分析			
1床当たり総資産額	83,077千円	213,462千円	44.5
1床当たり剰余金・欠損金額	-1,852千円	-12,248千円	54.9
1床当たり償却資産額(取得価額)	164,535千円	391,257千円	45.2
1床当たり償却資産額(帳簿価額)	106,518千円	268,916千円	44.8
流動比率	197.4%	569.6%	47.3
流動資産回転率	2.6回	2.9回	47.6
医療収益対総資本	22.7倍	36.0倍	46.3

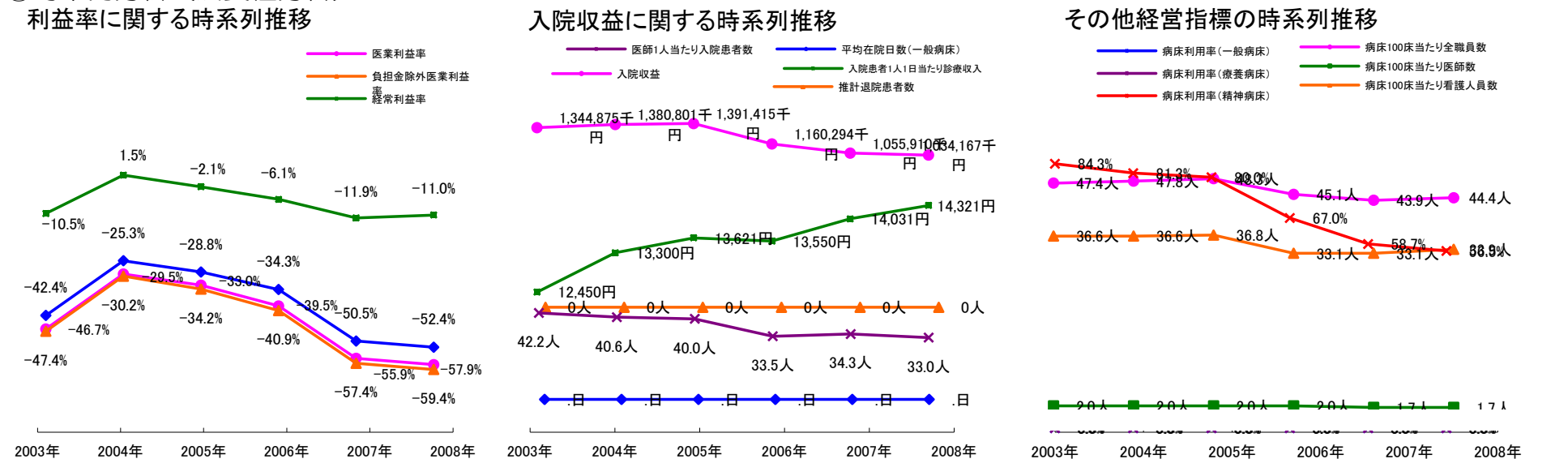
③経営指標のレーダーチャート(偏差値)



④利益構造ツリー(実数・対収益比・偏差値)



⑤時系列分析(成長性分析)



データ源: 公営企業年鑑

©京都大学大学院医学研究科医療経済学分野