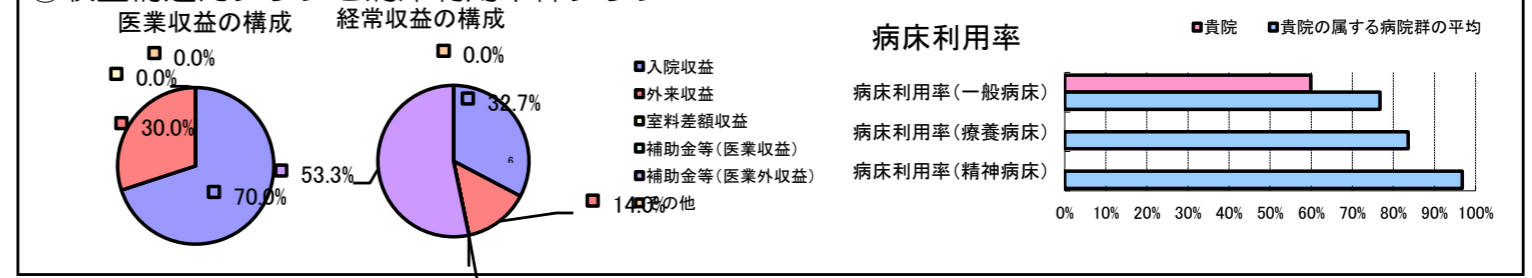


①病院環境データ

病院名 (北海道) 苫小牧病院 (2008年)
 病床数 【一般病床】40床 【療養病床】0床 【結核病床】80床 【精神病床】0床 【感染症病床】0床
 患者数 【1日平均入院患者数】32人 【1日平均外来患者数】57人 【推計退院患者数】431人
 医療従事者数 【医師数】4人 【看護人員数】27人 【医療技術員数】9人 【事務職員数】11人
 市区町村データ 苫小牧市
 【人口総数】172,758人 【65歳以上人口】31,234人 【高齢化率】18.1%
 【可住地当たり人口密度】893.人/km² 【可住地面積】193.5km²
 【一般病院数】13施設 【一般診療所数】100施設 【医師数】306人

⑥収益構造円グラフと病床利用率棒グラフ



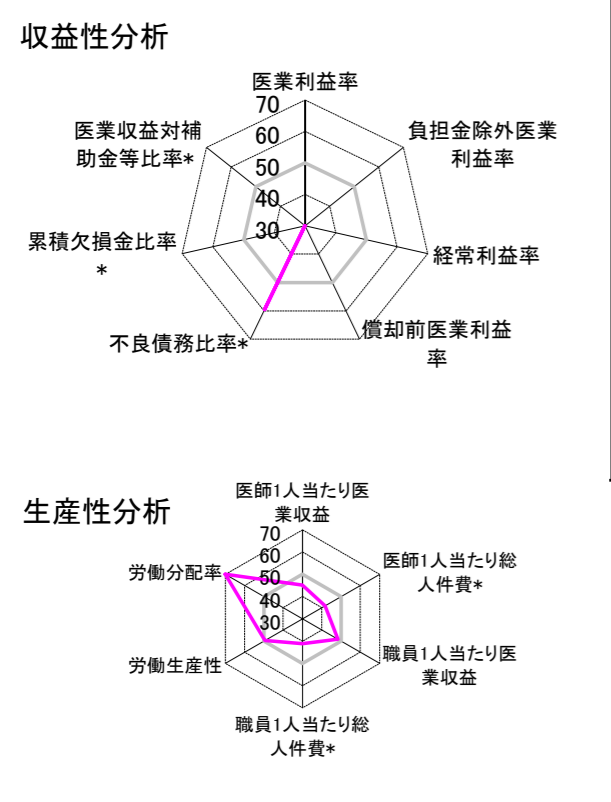
②病院群類型と経営指標ハイライト

【貴院の属する病院類型】 地方小規模病院グループ(可住地当たり人口密度187.2~2,145.9人/km²かつ、一般病床50床未満)
 【高い偏差値を示す指標】 労働分配率、医業収益対総資本、1床当たり償却資産額(取得価額) 等
 【低い偏差値を示す指標】 累積欠損金比率*、医業利益率、負担金除外医業利益率 等

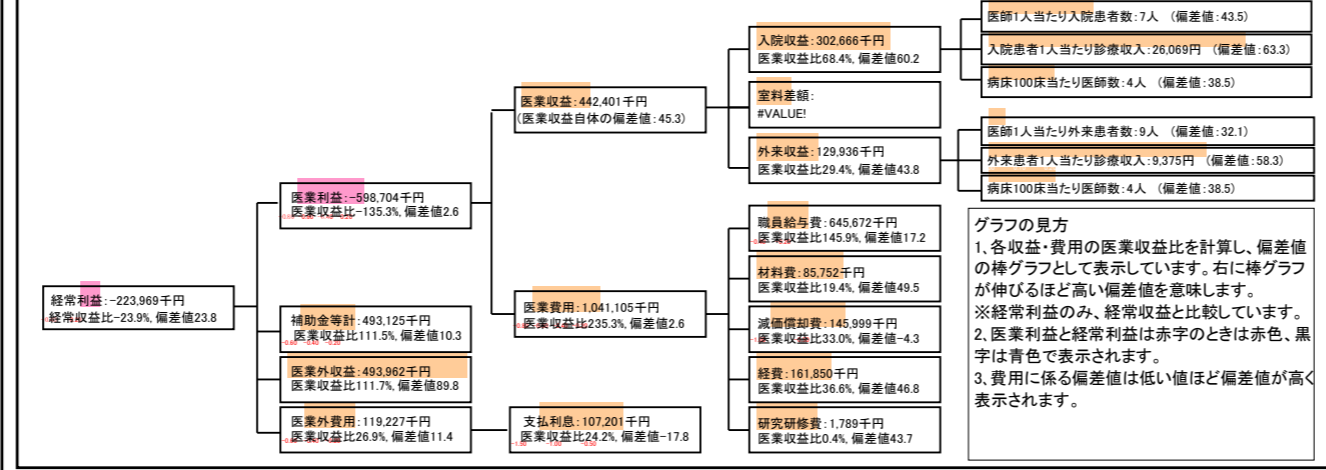
⑦経営指標分析(平均値・参照値・偏差値)

収益性分析	貴院	貴院の属する病院群の平均	偏差値
医業利益率	-135.3%	-22.5%	2.6
負担金除外医業利益率	-135.3%	-26.1%	3.7
経常利益率	-23.9%	-2.8%	24.0
償却前医業利益率	-102.3%	-15.8%	10.7
不良債務比率*	0.0%	15.9%	59.5
累積欠損金比率*	600.7%	83.6%	-4.6
医業収益対補助金等比率*	222.9%	50.8%	10.3
経常収支比率	80.7%	97.8%	25.4
生産性分析			
医師1人あたり医業収益	110,600千円	158,238千円	45.2
医師1人あたり総人件費*	161,418千円	105,967千円	41.7
職員1人あたり医業収益	7,498千円	25,663千円	48.3
職員1人あたり総人件費*	10,944千円	8,880千円	41.1
労働生産性	82,639千円	250,738千円	49.5
労働分配率	1,324.3%	163.5%	127.2
機能性分析			
入院患者1人1日あたり診療収入	26,069円	19,867円	63.3
外来患者1人1日あたり診療収入	9,375円	7,067円	58.3
医師1人あたり入院患者数	7.1人	9.9人	43.5
医師1人あたり外来患者数	8.5人	19.2人	32.1
推計退院患者数	431.0人	716.4人	49.4
平均在院日数*	27.1日	26.1日	49.4
病床100床当たり全職員数	59.3人	101.5人	38.9
病床100床当たり医師数	3.9人	8.7人	38.5
病床100床当たり看護人員数	26.2人	61.2人	30.9
看護人員/医師人数比	6.8人	6.7人	50.2
外来/入院比	119.4%	227.3%	41.1
病床利用率(一般病床)	59.9%	76.7%	40.2
病床利用率(療養病床)	N/A	83.6%	N/A
病床利用率(精神病床)	N/A	96.8%	N/A
安全性の分析			
1床当たり総資産額	292,734千円	100,970千円	60.7
1床当たり剰余金・欠損金額	-118,116千円	-12,576千円	9.1
1床当たり償却資産額(取得価額)	620,727千円	177,116千円	65.0
1床当たり償却資産額(帳簿価額)	427,015千円	122,025千円	64.9
流動比率	119.4%	2,205.3%	47.4
流動資産回転率	2.7回	2.8回	49.7
医業収益対総資本	79.4倍	9.8倍	91.2

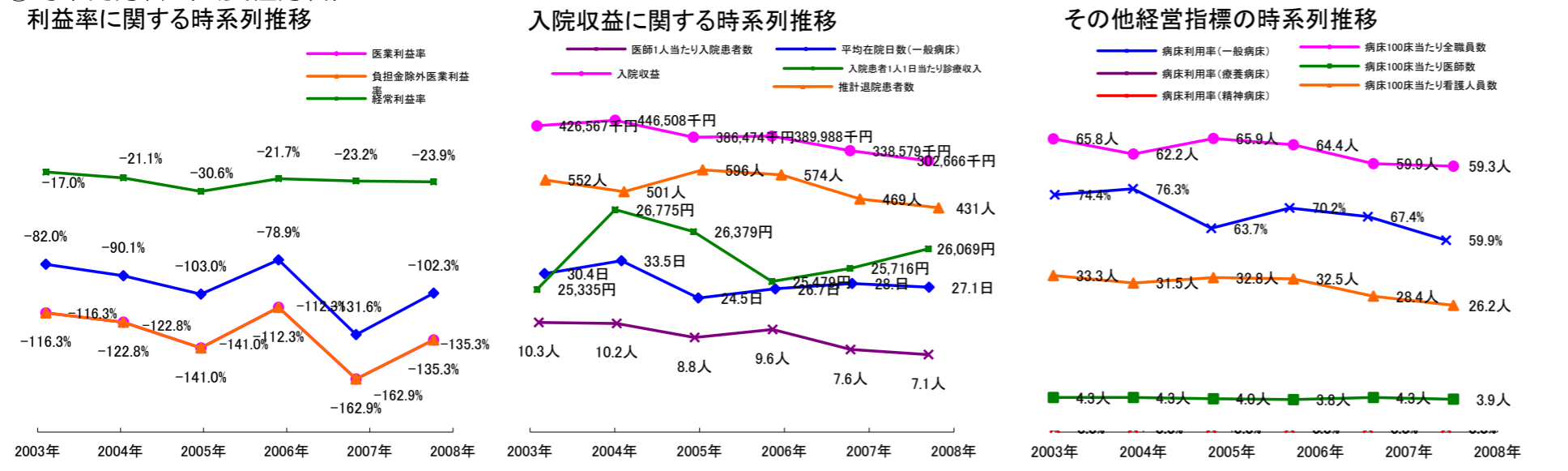
③経営指標のレーダーチャート(偏差値)



④利益構造ツリー(実数・対収益比・偏差値)



⑤時系列分析(成長性分析)



データ源: 公営企業年鑑