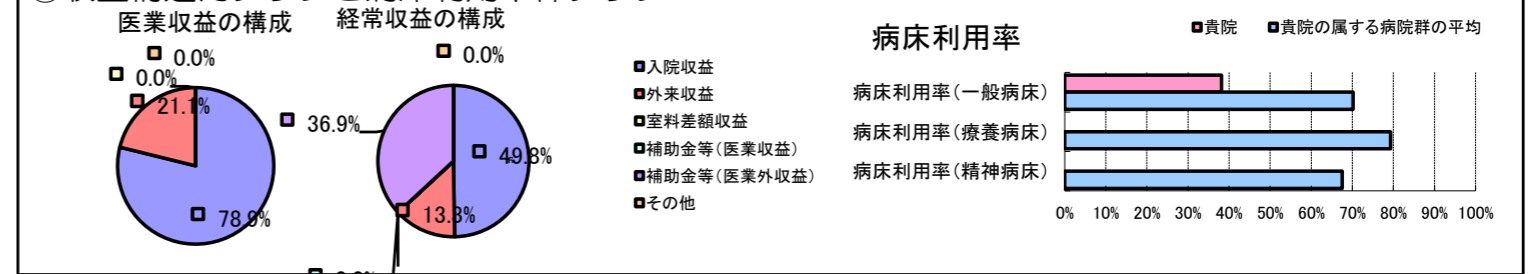


①病院環境データ

病院名 (北海道)北見病院(2008年)  
 病床数 【一般病床】130床【療養病床】0床【結核病床】0床【精神病床】0床【感染症病床】0床  
 患者数 【1日平均入院患者数】50人【1日平均外来患者数】87人【推計退院患者数】673人  
 医療従事者数 【医師数】8人【看護人員数】60人【医療技術員数】14人【事務職員数】11人  
 市区町村データ 北見市  
 【人口総数】129,365人【65歳以上人口】27,983人【高齢化率】21.6%  
 【可住地当たり人口密度】300.1人/km<sup>2</sup>【可住地面積】431.km<sup>2</sup>  
 【一般病院数】12施設【一般診療所数】60施設【医師数】241人

⑥収益構造円グラフと病床利用率棒グラフ



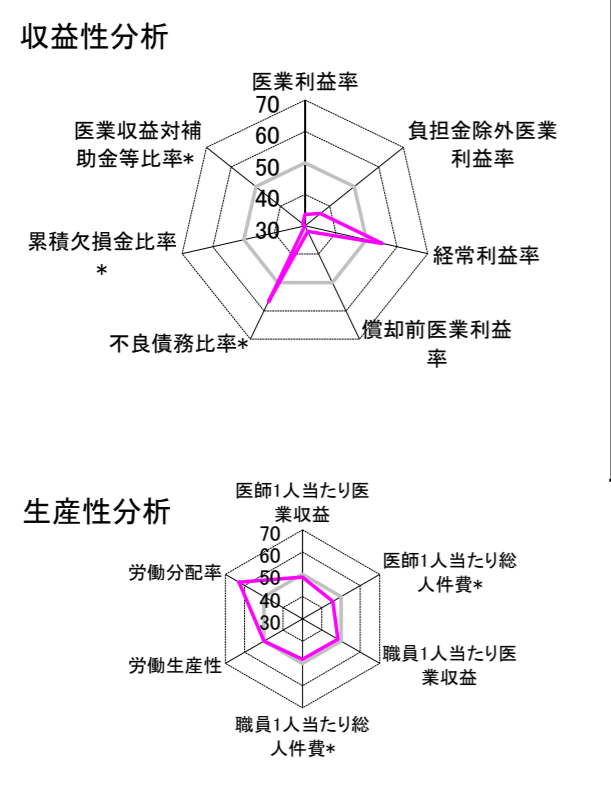
②病院群類型と経営指標ハイライト

【貴院の属する病院類型】 地方中規模病院グループ(可住地当たり人口密度187.2~2,145.9人/km<sup>2</sup>かつ、一般病床50床以上350床未満)  
 【高い偏差値を示す指標】 入院患者1人1日当たり診療収入、労働分配率  
 【低い偏差値を示す指標】 累積欠損金比率\*、病床利用率(一般病床)、医療収益対補助金等比率\* 等

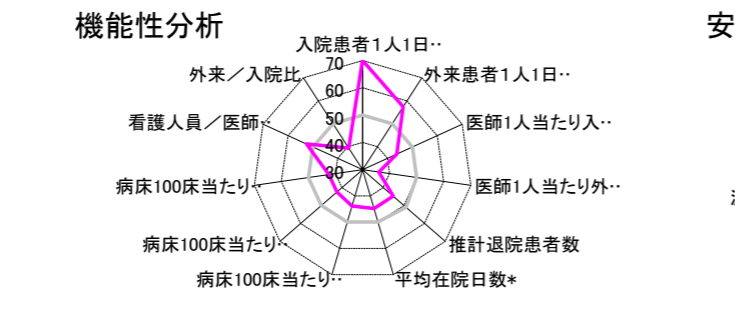
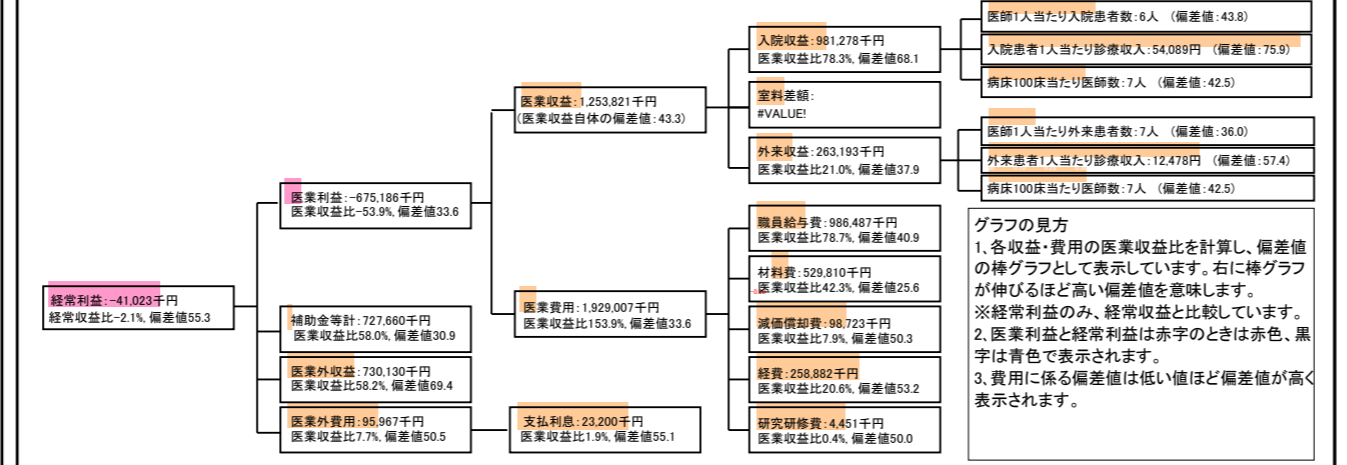
⑦経営指標分析(平均値・参照値・偏差値)

収益性分析	貴院	貴院の属する病院群の平均	偏差値
医療利益率	-53.9%	-18.4%	33.6
負担金除外医療利益率	-53.9%	-22.1%	36.2
経常利益率	-2.1%	-7.1%	55.3
償却前医療利益率	-46.0%	-10.4%	32.0
不良債務比率*	0.0%	16.0%	56.8
累積欠損金比率*	600.7%	80.5%	-9.8
医療収益対補助金等比率*	116.1%	38.1%	30.9
経常収支比率	98.0%	94.1%	55.1
生産性分析			
医師1人当たり医療収益	156,728千円	170,807千円	48.8
医師1人当たり総人件費*	123,311千円	103,586千円	45.8
職員1人当たり医療収益	12,926千円	51,014千円	48.3
職員1人当たり総人件費*	10,170千円	9,281千円	48.2
労働生産性	325,518千円	346,864千円	49.9
労働分配率	312.4%	133.5%	62.8
機能性分析			
入院患者1人1日当たり診療収入	54,089円	29,335円	75.9
外来患者1人1日当たり診療収入	12,478円	9,040円	57.4
医師1人当たり入院患者数	6.0人	8.1人	43.8
医師1人当たり外来患者数	7.0人	15.2人	36.0
推計退院患者数	673.4人	2,531.9人	44.8
平均在院日数*	27.1日	21.2日	44.8
病床100床当たり全職員数	83.4人	102.9人	43.9
病床100床当たり医師数	6.5人	9.4人	42.5
病床100床当たり看護人員数	52.2人	63.9人	42.5
看護人員/医師人数比	7.5人	6.8人	52.6
外来/入院比	116.3%	198.2%	39.4
病床利用率(一般病床)	38.2%	70.2%	30.3
病床利用率(療養病床)	N/A	79.3%	N/A
病床利用率(精神病床)	N/A	67.6%	N/A
安全性の分析			
1床当たり総資産額	270,216千円	148,561千円	53.1
1床当たり剰余金・欠損金額	-47,881千円	-17,688千円	37.6
1床当たり償却資産額(取得価額)	572,979千円	240,307千円	55.8
1床当たり償却資産額(帳簿価額)	394,167千円	174,356千円	55.1
流動比率	119.4%	517.6%	44.3
流動資産回転率	2.7回	4.1回	49.1
医療収益対総資本	28.0倍	14.0倍	53.5

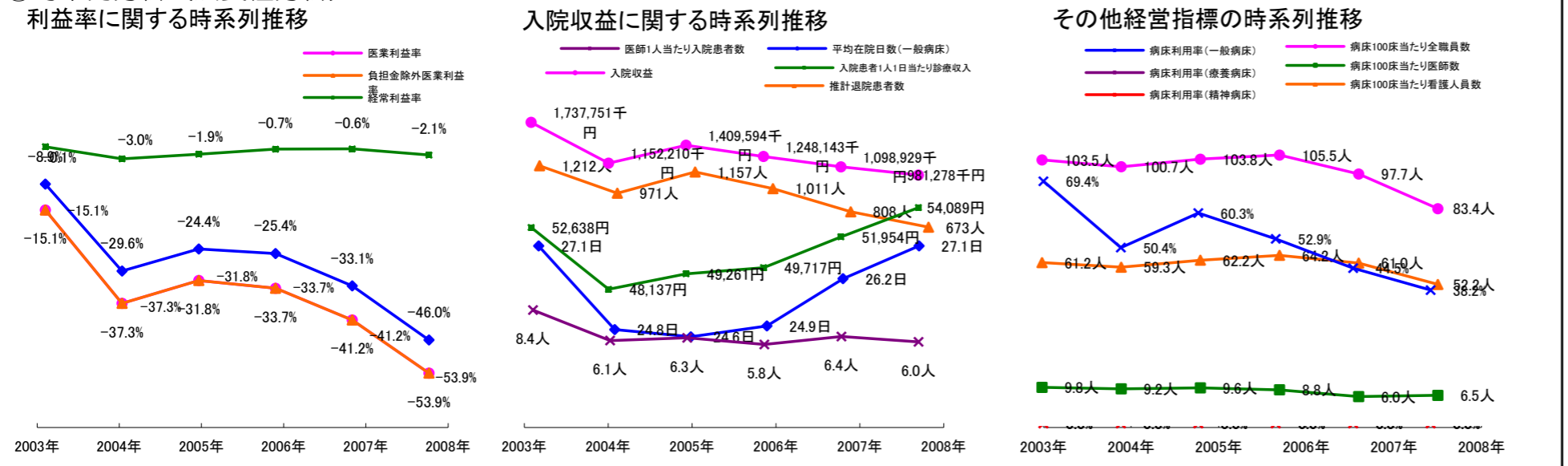
③経営指標のレーダーチャート(偏差値)



④利益構造ツリー(実数・対収益比・偏差値)



⑤時系列分析(成長性分析)



データ源: 公営企業年鑑