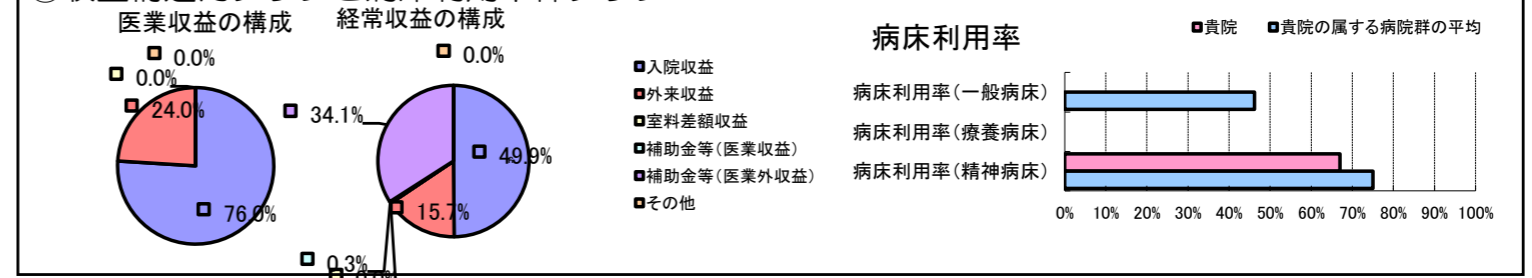


①病院環境データ

病院名 (北海道) 向陽ヶ丘病院 (2008年)  
 病床数 【一般病床】0床 【療養病床】0床 【結核病床】0床 【精神病床】200床 【感染症病床】0床  
 患者数 【1日平均入院患者数】134人 【1日平均外来患者数】148人 【推計退院患者数】0人  
 医療従事者数 【医師数】6人 【看護人員数】64人 【医療技術員数】9人 【事務職員数】15人  
 市区町村データ 網走市  
 【人口総数】42,045人 【65歳以上人口】8,418人 【高齢化率】20.0%  
 【可住地当たり人口密度】190.9人/km<sup>2</sup> 【可住地面積】220.3km<sup>2</sup>  
 【一般病院数】4施設 【一般診療所数】15施設 【医師数】73人

⑥収益構造円グラフと病床利用率棒グラフ



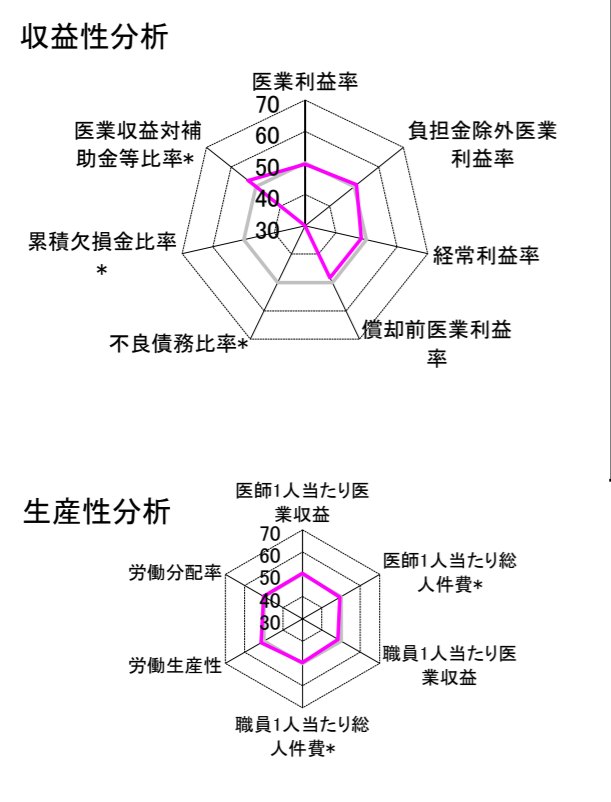
②病院群類型と経営指標ハイライト

【貴院の属する病院類型】 精神病院グループ(精神病床9割以上)  
 【高い偏差値を示す指標】 医師1人当たり外来患者数  
 【低い偏差値を示す指標】 累積欠損金比率\*, 1床当たり剰余金・欠損金額、外来患者1人1日当たり診療収入

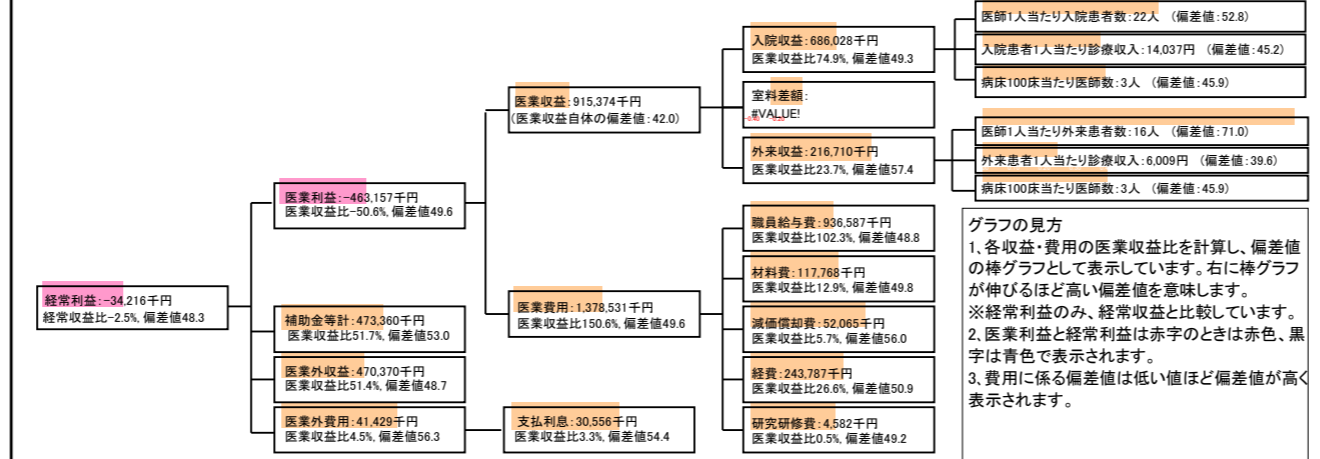
⑦経営指標分析(平均値・参照値・偏差値)

収益性分析	貴院	貴院の属する病院群の平均	偏差値
医療利益率	-50.6%	-49.4%	49.6
負担金除外医療利益率	-51.1%	-53.9%	50.9
経常利益率	-2.5%	-1.4%	48.3
償却前医療利益率	-44.9%	-40.1%	48.3
不良債務比率*	0.0%	11.1%	N/A
累積欠損金比率*	600.7%	110.9%	13.2
医療収益対補助金等比率*	103.1%	119.4%	53.0
経常収支比率	97.6%	99.0%	47.7
生産性分析	貴院	貴院の属する病院群の平均	偏差値
医師1人当たり医療収益	152,562千円	149,550千円	50.5
医師1人当たり総人件費*	156,098千円	152,950千円	49.5
職員1人当たり医療収益	9,246千円	30,569千円	48.4
職員1人当たり総人件費*	9,460千円	9,358千円	49.6
労働生産性	482,840千円	129,052千円	51.5
労働分配率	195.9%	194.2%	50.2
機能性分析	貴院	貴院の属する病院群の平均	偏差値
入院患者1人1日当たり診療収入	14,037円	15,934円	45.2
外来患者1人1日当たり診療収入	6,009円	8,632円	39.6
医師1人当たり入院患者数	22.2人	19.9人	52.8
医師1人当たり外来患者数	16.4人	9.0人	71.0
推計退院患者数	0.0人	4,021.4人	N/A
平均在院日数*	N/A	62.9日	N/A
病床100床当たり全職員数	52.5人	66.7人	45.1
病床100床当たり医師数	3.1人	4.6人	45.9
病床100床当たり看護人員数	34.1人	45.2人	42.4
看護人員/医師人数比	10.7人	10.7人	50.1
外来/入院比	73.8%	51.1%	57.1
病床利用率(一般病床)	N/A	46.2%	N/A
病床利用率(療養病床)	N/A	0.0%	N/A
病床利用率(精神病床)	67.0%	75.0%	44.5
安全性の分析	貴院	貴院の属する病院群の平均	偏差値
1床当たり総資産額	175,640千円	213,462千円	48.4
1床当たり剰余金・欠損金額	-54,398千円	-12,248千円	30.0
1床当たり償却資産額(取得価額)	372,436千円	391,257千円	49.6
1床当たり償却資産額(帳簿価額)	256,209千円	268,916千円	49.6
流動比率	119.4%	569.6%	46.7
流動資産回転率	2.7回	2.9回	48.4
医療収益対総資本	38.4倍	36.0倍	50.7

③経営指標のレーダーチャート(偏差値)



④利益構造ツリー(実数・対収益比・偏差値)



⑤時系列分析(成長性分析)

