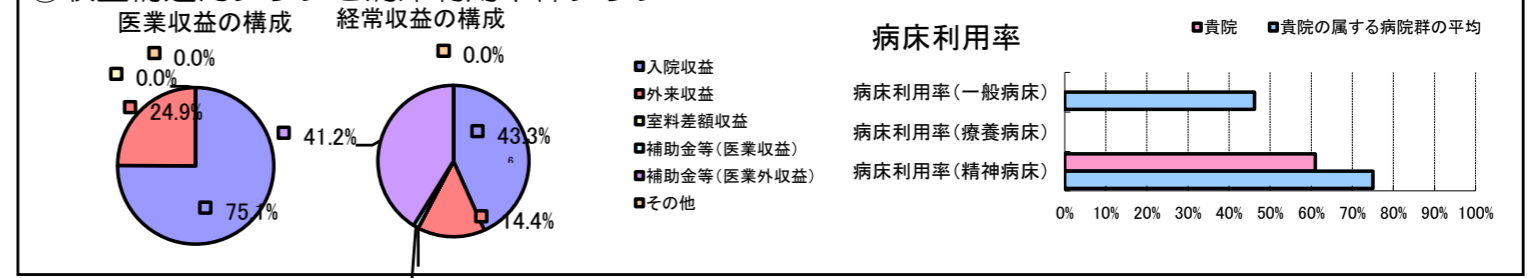


①病院環境データ

病院名 (北海道) 緑ヶ丘病院 (2008年)
 病床数 【一般病床】0床 【療養病床】0床 【結核病床】0床 【精神病床】270床 【感染症病床】0床
 患者数 【1日平均入院患者数】165人 【1日平均外来患者数】176人 【推計退院患者数】0人
 医療従事者数 【医師数】7人 【看護人員数】89人 【医療技術員数】9人 【事務職員数】18人
 市区町村データ 音更町
 【人口総数】42,452人 【65歳以上人口】8,736人 【高齢化率】20.6%
 【可住地当たり人口密度】128.人/km² 【可住地面積】331.8km²
 【一般病院数】3施設 【一般診療所数】18施設 【医師数】38人

⑥収益構造円グラフと病床利用率棒グラフ



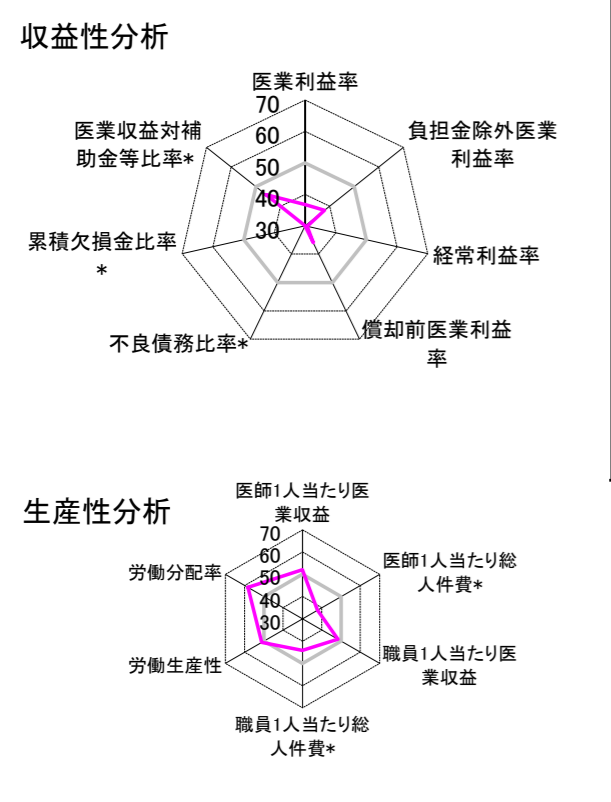
②病院群類型と経営指標ハイライト

【貴院の属する病院類型】 精神病院グループ(精神病床9割以上)
 【高い偏差値を示す指標】 医師1人当たり外来患者数
 【低い偏差値を示す指標】 累積欠損金比率*、1床当たり剰余金・欠損金額、経常利益率 等

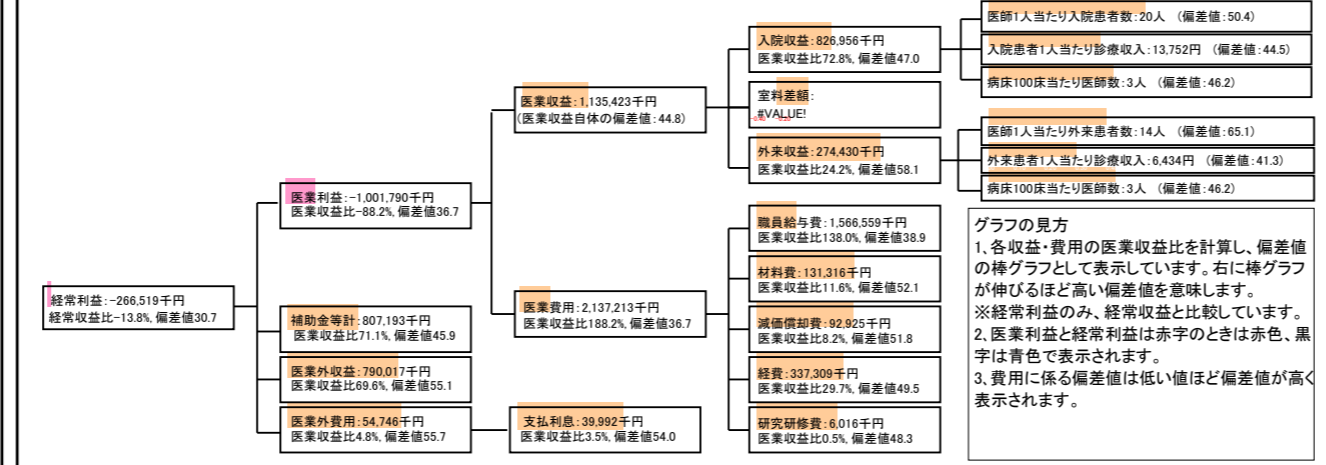
⑦経営指標分析(平均値・参照値・偏差値)

	貴院	貴院の属する病院群の平均	偏差値
収益性分析			
医療利益率	-88.2%	-49.4%	36.7
負担金除外医療利益率	-90.1%	-53.9%	37.9
経常利益率	-13.8%	-1.4%	30.7
償却前医療利益率	-80.0%	-40.1%	36.0
不良債務比率*	0.0%	11.1%	N/A
累積欠損金比率*	600.7%	110.9%	13.2
医療収益対補助金等比率*	141.6%	119.4%	45.9
経常収支比率	87.8%	99.0%	31.8
生産性分析			
医師1人当たり医療収益	162,203千円	149,550千円	52.1
医師1人当たり総人件費*	223,794千円	152,950千円	37.9
職員1人当たり医療収益	7,777千円	30,569千円	48.3
職員1人当たり総人件費*	10,730千円	9,358千円	44.2
労働生産性	390,949千円	129,052千円	51.1
労働分配率	274.5%	194.2%	58.3
機能性分析			
入院患者1人1日当たり診療収入	13,752円	15,934円	44.5
外来患者1人1日当たり診療収入	6,434円	8,632円	41.3
医師1人当たり入院患者数	20.2人	19.9人	50.4
医師1人当たり外来患者数	14.3人	9.0人	65.1
推計退院患者数	0.0人	4,021.4人	N/A
平均在院日数*	N/A	62.9日	N/A
病床100床当たり全職員数	57.6人	66.7人	46.9
病床100床当たり医師数	3.2人	4.6人	46.2
病床100床当たり看護人員数	35.1人	45.2人	43.1
看護人員/医師人数比	12.7人	10.7人	57.9
外来/入院比	70.9%	51.1%	56.2
病床利用率(一般病床)	N/A	46.2%	N/A
病床利用率(療養病床)	N/A	0.0%	N/A
病床利用率(精神病床)	61.0%	75.0%	40.4
安全性の分析			
1床当たり総資産額	130,104千円	213,462千円	46.5
1床当たり剰余金・欠損金額	-82,709千円	-12,248千円	16.6
1床当たり償却資産額(取得価額)	275,879千円	391,257千円	47.6
1床当たり償却資産額(帳簿価額)	189,784千円	268,916千円	47.5
流動比率	119.4%	569.6%	46.7
流動資産回転率	2.7回	2.9回	48.4
医療収益対総資本	30.9倍	36.0倍	48.6

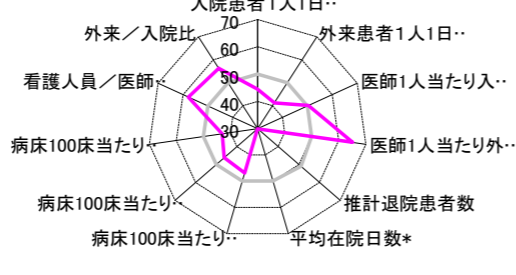
③経営指標のレーダーチャート(偏差値)



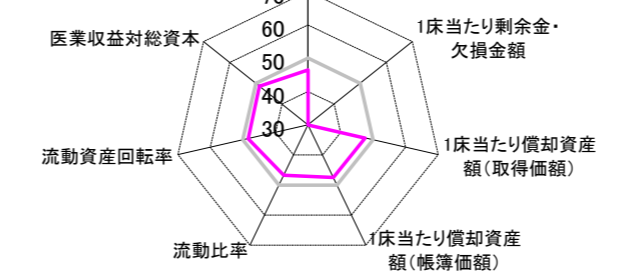
④利益構造ツリー(実数・対収益比・偏差値)



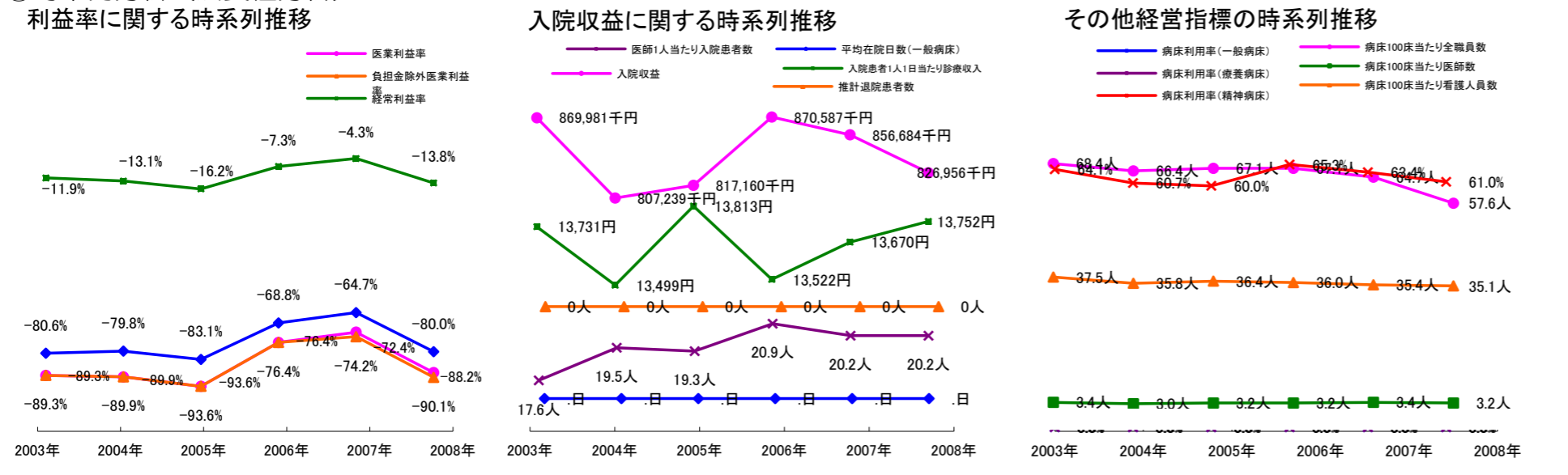
機能性分析



安全性の分析



⑤時系列分析(成長性分析)



データ源: 公営企業年鑑

©京都大学大学院医学研究科医療経済学分野