

①病院環境データ

病院名 (北海道) 羽幌病院 (2008年)
 病床数 【一般病床】120床 【療養病床】0床 【結核病床】0床 【精神病床】0床 【感染症病床】0床
 患者数 【1日平均入院患者数】53人 【1日平均外来患者数】253人 【推計退院患者数】1,024人
 医療従事者数 【医師数】6人 【看護人員数】57人 【医療技術員数】10人 【事務職員数】16人
 市区町村データ 羽幌町
 【人口総数】8,740人 【65歳以上人口】2,704人 【高齢化率】30.9%
 【可住地当たり人口密度】97.7人/km² 【可住地面積】89.5km²
 【一般病院数】2施設 【一般診療所数】3施設 【医師数】16人

⑥収益構造円グラフと病床利用率棒グラフ



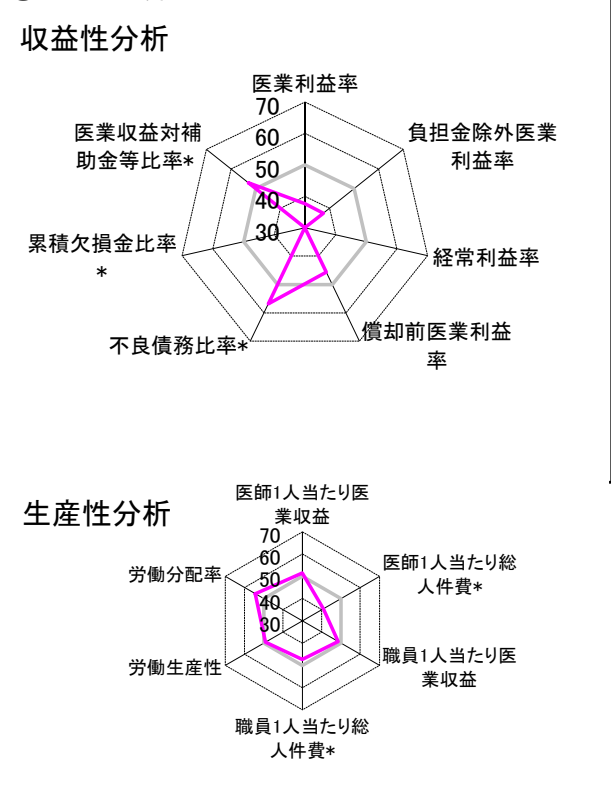
②病院群類型と経営指標ハイライト

【貴院の属する病院類型】へき地型病院グループ(可住地当たり人口密度187.2人/km²未満)
 【高い偏差値を示す指標】入院患者1人1日当たり診療収入
 【低い偏差値を示す指標】1床当たり剰余金・欠損金額、累積欠損金比率*、経常利益率 等

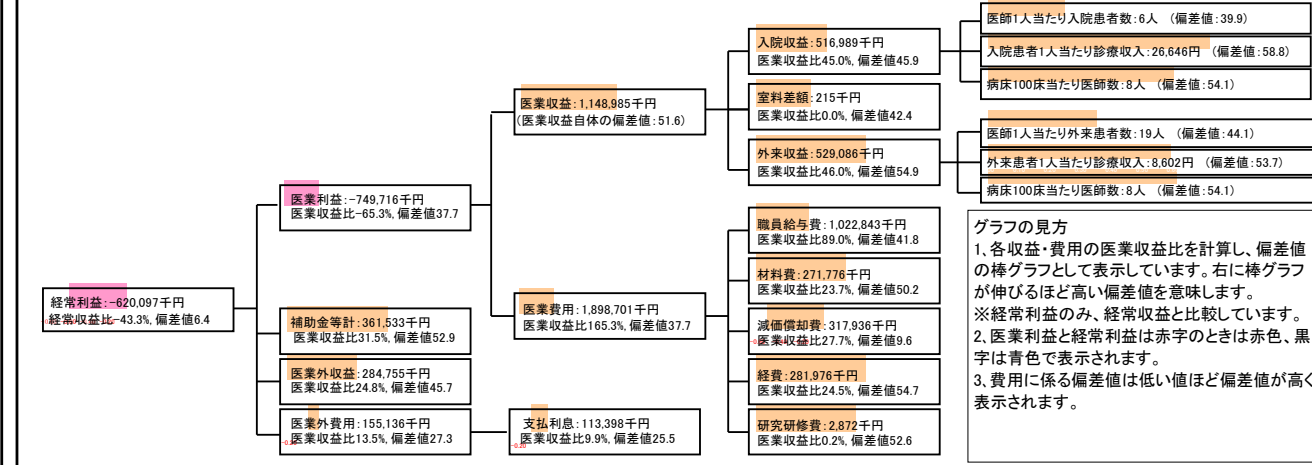
⑦経営指標分析(平均値・参照値・偏差値)

収益性分析	貴院	貴院の属する病院群の平均	偏差値
医業利益率	-65.3%	-35.5%	37.7
負担金除外医業利益率	-72.2%	-40.5%	37.4
経常利益率	-43.3%	-4.6%	6.9
償却前医業利益率	-37.6%	-27.5%	45.7
不良債務比率*	0.0%	28.4%	56.9
累積欠損金比率*	600.7%	93.0%	-1.3
医業収益対補助金等比率*	62.9%	77.9%	52.9
経常収支比率	69.8%	96.3%	16.1
生産性分析			
医師1人当たり医業収益	191,498千円	181,075千円	51.5
医師1人当たり総人件費*	170,474千円	128,795千円	40.9
職員1人当たり医業収益	12,355千円	19,718千円	48.5
職員1人当たり総人件費*	10,998千円	10,209千円	47.3
労働生産性	296,773千円	422,669千円	49.0
労働分配率	370.6%	114.4%	54.3
機能性分析			
入院患者1人1日当たり診療収入	26,646円	20,823円	58.8
外来患者1人1日当たり診療収入	8,602円	7,574円	53.7
医師1人当たり入院患者数	5.8人	10.5人	39.9
医師1人当たり外来患者数	18.5人	22.8人	44.1
推計退院患者数	1,023.5人	1,186.8人	55.4
平均在院日数*	18.9日	24.4日	55.4
病床100床当たり全職員数	90.5人	94.2人	48.5
病床100床当たり医師数	7.7人	6.6人	54.1
病床100床当たり看護人員数	53.3人	57.8人	46.9
看護人員/医師人数比	9.5人	7.7人	56.1
外来/入院比	317.0%	246.3%	56.5
病床利用率(一般病床)	44.3%	66.5%	38.1
病床利用率(療養病床)	N/A	68.1%	N/A
病床利用率(精神病床)	N/A	69.4%	N/A
安全性の分析			
1床当たり総資産額	292,734千円	94,531千円	54.5
1床当たり剰余金・欠損金額	-170,737千円	-15,823千円	-14.3
1床当たり償却資産額(取得価額)	620,727千円	160,712千円	57.4
1床当たり償却資産額(帳簿価額)	427,015千円	116,693千円	56.5
流動比率	119.4%	914.9%	43.1
流動資産回転率	2.7回	3.0回	48.4
医業収益対総資本	30.6倍	9.4倍	55.4

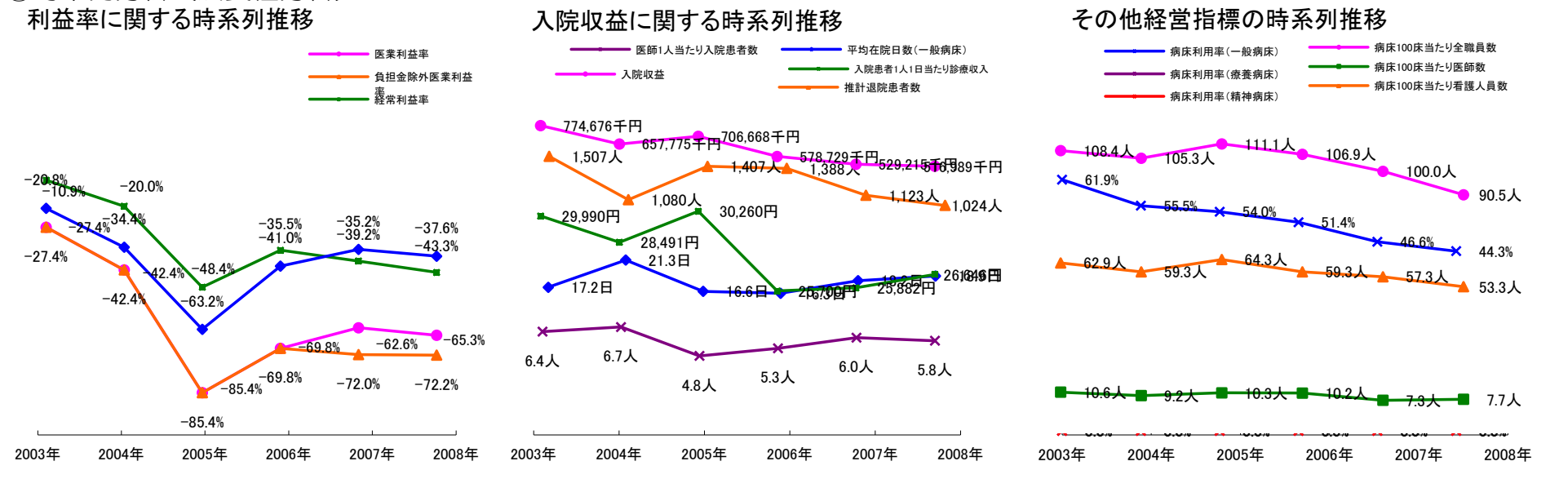
③経営指標のレーダーチャート(偏差値)



④利益構造ツリー(実数・対収益比・偏差値)



⑤時系列分析(成長性分析)



データ源: 公営企業年鑑