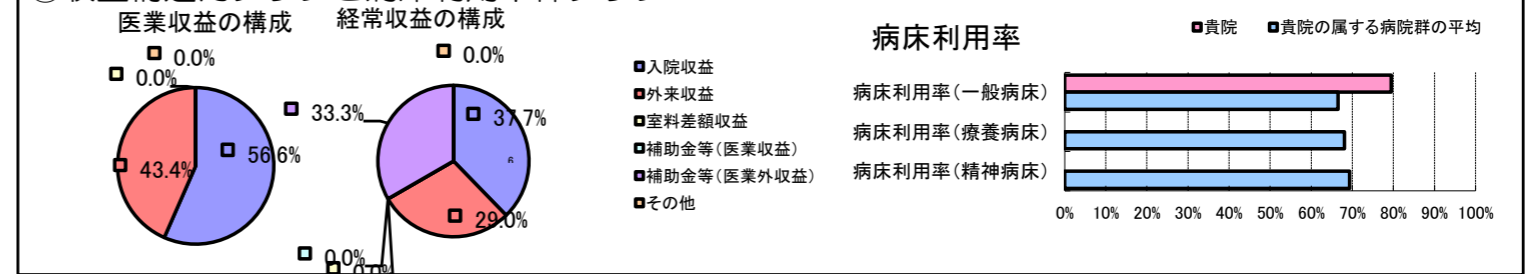


①病院環境データ

病院名	(北海道標津町) 国保標津病院 (2008年)
病床数	【一般病床】35床 【療養病床】0床 【結核病床】0床 【精神病床】0床 【感染症病床】0床
患者数	【1日平均入院患者数】28人 【1日平均外来患者数】115人 【推計退院患者数】350人
医療従事者数	【医師数】4人 【看護人員数】18人 【医療技術員数】6人 【事務職員数】3人
市区町村データ	標津町
	【人口総数】6,063人 【65歳以上人口】1,305人 【高齢化率】21.5%
	【可住地当たり人口密度】29.3人/km ² 【可住地面積】207.2km ²
	【一般病院数】1施設 【一般診療所数】2施設 【医師数】4人

⑥収益構造円グラフと病床利用率棒グラフ



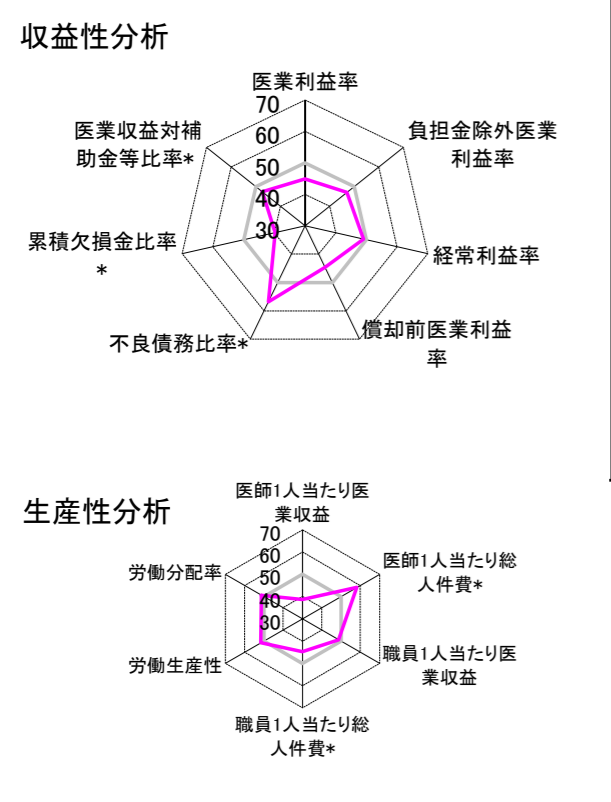
②病院群類型と経営指標ハイライト

【貴院の属する病院類型】へき地型病院グループ(可住地当たり人口密度187.2人/km²未満)
 【高い偏差値を示す指標】病床100床当たり医師数、流動資産回転率
 【低い偏差値を示す指標】1床当たり剰余金・欠損金額、医師1人当たり医療収益、看護人員/医師人数比 等

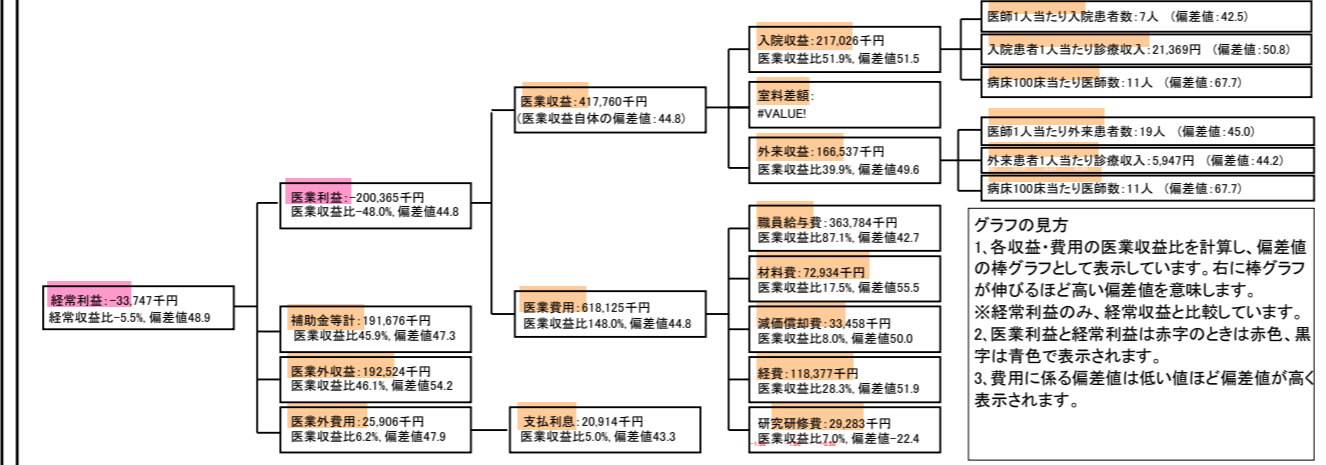
⑦経営指標分析(平均値・参照値・偏差値)

収益性分析	貴院	貴院の属する病院群の平均	偏差値
医療利益率	-48.0%	-35.5%	44.8
負担金除外医療利益率	-48.0%	-40.5%	47.0
経常利益率	-5.5%	-4.6%	49.0
償却前医療利益率	-40.0%	-27.5%	44.6
不良債務比率*	0.0%	28.4%	56.9
累積欠損金比率*	195.0%	93.0%	39.7
医療収益対補助金等比率*	91.8%	77.9%	47.3
経常収支比率	94.8%	96.3%	48.1
生産性分析	貴院	貴院の属する病院群の平均	偏差値
医師1人当たり医療収益	104,440千円	181,075千円	38.7
医師1人当たり総人件費*	90,946千円	128,795千円	58.3
職員1人当たり医療収益	13,476千円	19,718千円	48.7
職員1人当たり総人件費*	11,735千円	10,209千円	44.7
労働生産性	621,619千円	422,669千円	51.5
労働分配率	188.8%	114.4%	51.3
機能性分析	貴院	貴院の属する病院群の平均	偏差値
入院患者1人1日当たり診療収入	21,369円	20,823円	50.8
外来患者1人1日当たり診療収入	5,947円	7,574円	44.2
医師1人当たり入院患者数	7.0人	10.5人	42.5
医師1人当たり外来患者数	19.2人	22.8人	45.0
推計退院患者数	350.0人	1,186.8人	45.4
平均在院日数*	29.2日	24.4日	45.4
病床100床当たり全職員数	88.6人	94.2人	47.7
病床100床当たり医師数	11.4人	6.6人	67.7
病床100床当たり看護人員数	51.4人	57.8人	45.5
看護人員/医師人数比	4.5人	7.7人	39.1
外来/入院比	275.7%	246.3%	52.7
病床利用率(一般病床)	79.5%	66.5%	57.0
病床利用率(療養病床)	N/A	68.1%	N/A
病床利用率(精神病床)	N/A	69.4%	N/A
安全性の分析	貴院	貴院の属する病院群の平均	偏差値
1床当たり総資産額	20,411千円	94,531千円	48.3
1床当たり剰余金・欠損金額	-45,590千円	-15,823千円	37.6
1床当たり償却資産額(取得価額)	52,622千円	160,712千円	48.3
1床当たり償却資産額(帳簿価額)	34,709千円	116,693千円	48.3
流動比率	131.3%	914.9%	43.2
流動資産回転率	4.8回	3.0回	61.3
医療収益対総資本	1.2倍	9.4倍	47.9

③経営指標のレーダーチャート(偏差値)



④利益構造ツリー(実数・対収益比・偏差値)



⑤時系列分析(成長性分析)

